



छोम्रोड गाउँ । तस्विर: दावा तेन्जी योल्मु

समुदायमा आधारित अनुगमन र सूचना प्रणाली (सिचिमिस)

प्रकाशक	नेपाल आदिवासी जनजाति महासंघ, जलवायु परिवर्तन साभेदारी कार्यक्रम पो.ब.नं. १७३४, महाराजगञ्ज, काठमाडौं, नेपाल
फोन	००९७७-०१-४५१५३७६
Email	info@nefinclimatechange.org, Website: www.nefinclimatechange.org
सर्वाधिकार	© प्रकाशकमा सुरक्षित ।
मुख्य अनुसन्धानकर्ता र नेपाली अनुवाद अनुसन्धान र फोटो	अरुण राई दावा तेन्जी योल्मु
प्रकाशन प्रति	५० प्रति
प्रकाशन मिति	बैशाख २०८३
ISBN	978-9905-0-0477-1
डिजाइन तथा लेआउट	बासुदेव श्रेष्ठ (मोबाइल: ९८४१२५८६८१)
मुद्रण	मिडिया नेपाल, बागबजार, काठमाडौं ।

यो पुस्तकको सर्वाधिकार प्रकाशकमा सुरक्षित गरिएको छ । साथै, यस पुस्तकको कुनै पनि अंश वा भाग प्रकाशकको अनुमतिबाहेक छायाँकपी वा पुनः प्रकाशन गर्न पाइने छैन ।



प्रातकथन

आदिवासी जनजातिहरूको भिन्न र विशिष्ट विश्वदृष्टिकोण र ज्ञान प्रणालीको निरन्तरताको लागि साँस्कृतिक महत्व भएका प्राकृतिक स्रोत र सम्पदाहरूको अभिलेखीकरण गर्नु एक महत्वपूर्ण कार्य हो । जलवायु परिवर्तन लगायत अन्य विविध कारणले आदिवासी जनजातिको साँस्कृतिक सम्पदा र प्राकृतिक स्रोत बिनाश हुँदै गएको छ । यो अभिलेखले छोम्रोडका गुरूड आदिवासी जनजाति, नेपाल सरकार र अन्य सरोकारवालाहरूलाई ती सम्पदा र स्रोतहरूको संरक्षण गर्न र पुस्तान्तरणका लागि दिगो रूपमा जोगाई राख्न मद्दत पुर्याउनेछ । अतः यो प्रतिवेदन तयार गरी जैविक विविधता र आदिवासी जनजातिको संस्कृतिको संरक्षणमा योगदान पुर्याउनु भएकोमा म छोम्रोडका गुरूड आदिवासी जनजाति, वातावरणका लागि युवा सञ्जाल र नेपाल आदिवासी जनजाति महासंघ जलवायु परिवर्तन साभेदारी कार्यक्रमलाई धन्यवाद ज्ञापन गर्दछु ।

निमा लामा ह्योल्मो

अध्यक्ष

नेपाल आदिवासी जनजाति महासंघ

कृतज्ञता

साँस्कृतिक महत्व भएका प्राकृतिक स्रोत र सम्पदाहरूको अभिलेख कार्यमा हामीलाई विश्वास गरी आफ्नो संस्कृति, परम्परा, अनुभव, ज्ञान र जीवनशैलीहरूलाई यस अभिलेखमा समावेश गर्न अनुमति दिनुका साथै यस कार्यमा सहयोग गरिदिनुभएकोमा छोम्रोडका गुरूड आदिवासी जनजातिप्रति हार्दिक आभार प्रकट गर्दछौं। आदिवासी जनजातिको क्षेत्रमा काम गर्न प्रेरित गर्नुहुने आदिवासी अग्रज, उहाँहरूको अभियान र संघर्षप्रति हामी कृतज्ञ छौं। यस कार्यमा सहयोग गर्नुहुने GEF-7 समावेशी संरक्षण पहल (आइसीआई), आइयुसियन (IUCN) को प्राविधिक सहयोग, नेपाल आदिवासी जनजाति महासंघ संघीय परिषद् सचिवालय, संघीय परिषद्का सदस्यहरूलगायत सम्पूर्णलाई धन्यवाद व्यक्त गर्दछौं। यस कार्यका लागि छोम्रोड-११ का वडा अध्यक्ष हिमबहादुर गुरूड, आमा समूहका अध्यक्ष मिमकुमारी गुरूड, युवा क्लबका अध्यक्ष मिकाश गुरूड, सामाजिक परिचालक दिलमाया गुरूड, मुख्य अनुसन्धानकर्ता अरूण राई, अनुसन्धानकर्ता दावा तेन्जी योल्मु, बिमल सारू र जलवायु परिवर्तन साभेदारी कार्यक्रमका सम्पूर्ण व्यक्तित्वहरूलाई पनि यो महत्वपूर्ण कार्यका लागि विशेष कृतज्ञता ज्ञापन गर्दछौं।

टुङ्ग भद्र राई

निर्देशक

नेपाल आदिवासी जनजाति महासंघ

जलवायु परिवर्तन साभेदारी कार्यक्रम

विषयसूची

अध्याय एक: परिचय

१.१. पृष्ठभूमि	६
१.२. उद्देश्य	६
१.३. अध्ययन क्षेत्र	७

अध्याय दुई: अध्ययन विधि

२.१. नमूना छनोट रणनीति	८
२.२. तथ्यांक संकलन	८
२.३. तथ्यांक प्रमाणीकरण	९
२.४. नैतिक पक्षहरू	९

अध्याय तीन: नतिजा र विश्लेषण

३.१. प्रमुख वनस्पति तथा जीव प्रजातिहरू	१०
३.२. सांस्कृतिक रूपमा महत्वपूर्ण वनस्पति र जीव प्रजातिहरू	१०
३.३. सांस्कृतिक स्थलचिन्ह तथा सम्पदा स्थलहरू	११
३.४. प्रथाजनित शासकीय प्रणाली	१२
३.५. परम्परागत ज्ञान तथा जीविकोपार्जन	१४
३.६. पारिस्थितिकीय-सांस्कृतिक नक्साङ्कन	१४
३.७. मौसमी पात्रो	१६

अध्याय चार: निष्कर्ष

तालिकाहरू

तालिका १: सांस्कृतिक रूपमा महत्वपूर्ण वनस्पति प्रजातिहरू	१८
तालिका २: सांस्कृतिक रूपमा महत्वपूर्ण जीव प्रजातिहरू	१८

अनुसूचीहरू

अनुसूची १: सहभागीहरूको सूची	१८
अनुसूची २: प्रमुख वनस्पति तथा जीव प्रजातिहरूको सूची	१९

अध्याय एक: परिचय

१.१. पृष्ठभूमि

नेपाल आदिवासी जनजाति महासंघ-जलवायु परिवर्तन साभेदारी कार्यक्रमले हाल साइनो परियोजना कार्यान्वयन गरिरहेको छ। परियोजना अन्तर्राष्ट्रिय प्रकृति संरक्षण संघ (आईयूसीएन) मार्फत GEF-7 समावेशी संरक्षण पहल (आईसीआई) को आर्थिक सहयोगमा गण्डकी प्रदेशका मनाङ, मुस्ताङ, लमजुङ र कास्की जिल्लाअन्तर्गत आदिवासी जनजाति बाहुल्य १० विभिन्न स्थानमा सञ्चालन भइरहेको छ।

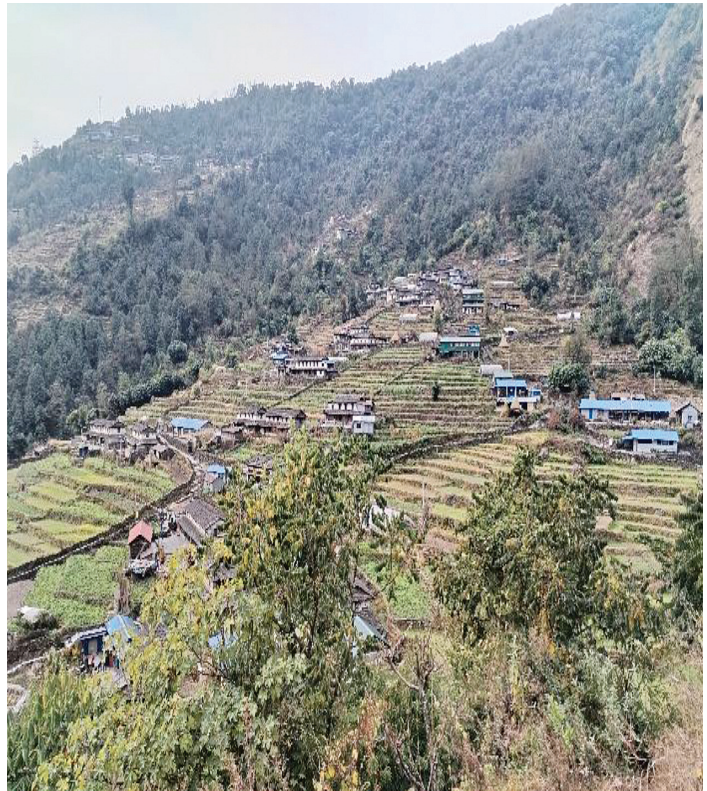
परियोजनाअन्तर्गत सन् २०२५ को मार्च महिनामा गण्डकी प्रदेश, कास्की जिल्लाको अन्नपूर्ण गाउँपालिका वडा नं. ११, छोम्रोड गाउँमा समुदायमा आधारित अनुगमन र सूचना प्रणाली (सीबीमीस) अध्ययन सम्पन्न गरियो। स्थानीय आदिवासी जनजातिको आत्म-निर्णयको अधिकार, प्रथाजनित शासन प्रणाली, तथा पुख्र्यौली भूमि र प्राकृतिक स्रोतसाधनको सामूहिक संरक्षणको सिद्धान्तका आधारमा उक्त अध्ययन गरिएको थियो। अध्ययनले स्थानीय आदिवासी जनजाति समुदायलाई आफ्ना भूक्षेत्रहरूको पारिस्थितिकीय तथा सांस्कृतिक अखण्डता अभिलेखन गर्न पूर्ण र प्रभावकारी रूपमा सहभागी गराउने उद्देश्य राखेको थियो।

यस प्रतिवेदनमा समुदायमा सञ्चालन गरिएको उक्त अध्ययनका प्रमुख निष्कर्षहरू प्रस्तुत गरिएका छन्। यसले पारिस्थितिकीय तथा सांस्कृतिक रूपमा महत्वपूर्ण वनस्पति र वन्यजन्तु प्रजातिहरू, स्थानीय रूपमा मूल्यवान प्राकृतिक स्रोतसाधनहरू, धार्मिक तथा ऐतिहासिक सम्पदास्थलहरू, साथै समुदायले संरक्षण गर्दैआएको परम्परागत ज्ञान, सीप, परम्परा र सांस्कृतिक मूल्यमान्यताहरूलाई दस्तावेजीकरण गरेको छ। यी कुराहरू वातावरणीय दिगोपनका लागि मात्र महत्वपूर्ण नभई, स्थानीय आदिवासी जनजाति समुदायको सांस्कृतिक पहिचान, विश्वदृष्टिकोण तथा जीवनशैलीसँग अभिन्न रूपमा जोडिएका छन्।

१.२ उद्देश्यहरू

अध्ययनका उद्देश्यहरू

- अध्ययन क्षेत्रका आदिवासी जनजाति समुदायका लागि सांस्कृतिक रूपमा महत्वपूर्ण स्थानीय वन्यजन्तु प्रजाति र सम्पदास्थलहरूको पहिचान तथा अभिलेखन गर्नु।
- प्रथाजनित शासन प्रणाली, परम्परागत ज्ञान, आदिवासी जनजातिका जीविकोपार्जनसम्बन्धी अभ्यासहरू साथै समुदायको सांस्कृतिक पहिचान र दैनिक जीवनसँगको तिनीहरूको अन्तरसम्बन्ध अभिलेखन गर्नु।
- परियोजना क्रियाकलाप सञ्चालनका लागि समुदायको सक्रिय सहभागितामा आदिवासी जनजाति दृष्टिकोणसहित तथ्यांक संकलन गर्नु।

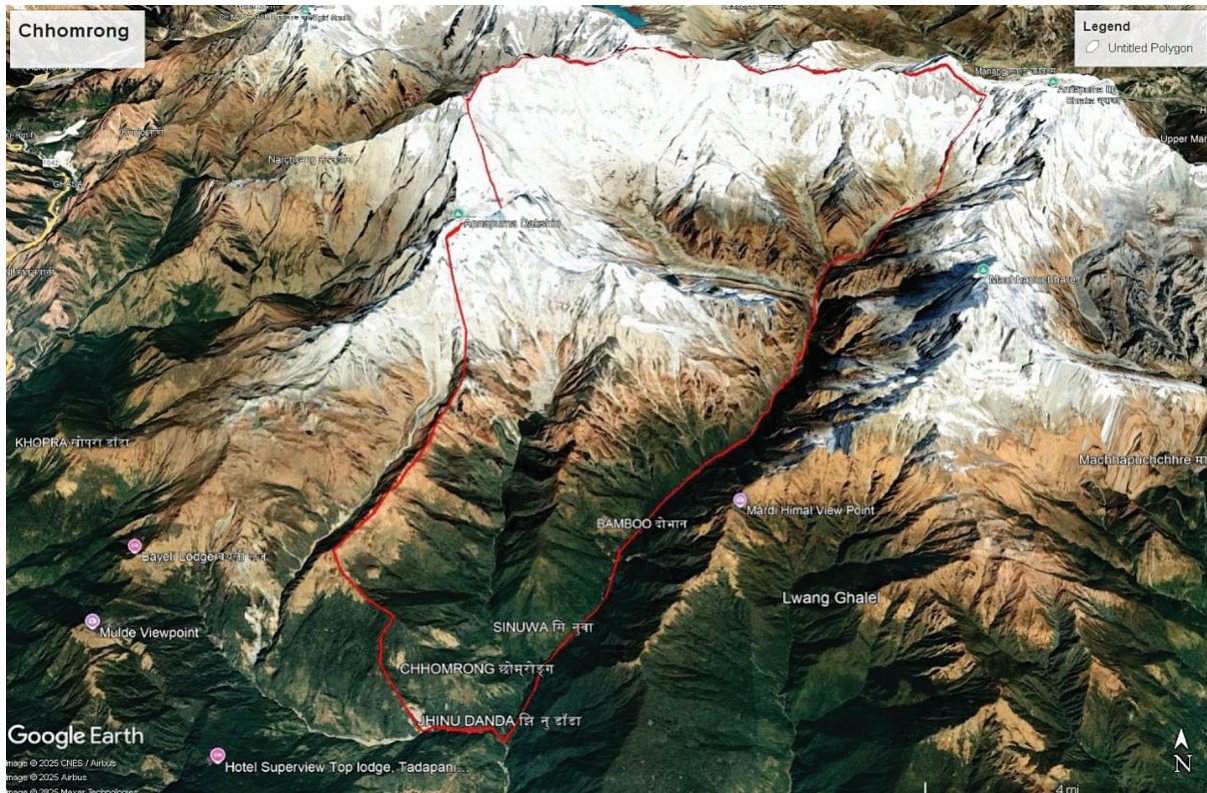


छोम्रोड गाउँ। तस्वीर: दावा तेन्जी योल्मु

१.३ अध्ययन क्षेत्र

यो अध्ययन नेपालको गण्डकी प्रदेशको कास्की जिल्ला अन्नपूर्ण गाउँपालिकाको वडा नं. ११, छोम्रोडमा गरिएको हो। अध्ययन क्षेत्र साबिकको घान्द्रुक गाविस वडा नं. ६ देखि ९ अन्तर्गत पर्दछ। कूल २९.९३ वर्ग किलोमिटरमा फैलिएको यस गाउँ भौगोलिक रूपमा २८°२५'११" उत्तर अक्षांश र ८३°४९'०९" पूर्व देशान्तरमा अवस्थित छ। यहाँको भूगोल भिरालो जमीनयुक्त र हरिया रूखविरूवाले ढाकिएका छन्।

गाउँपालिकाको तथ्याङ्कअनुसार यस क्षेत्रको कुल जनसंख्या १,८२५ रहेको छ, जसमध्ये ९७५ पुरुष र ८५० महिला छन्। यहाँ कूल ५०० घरधुरी बस्छन्। जनसंख्याको हिसाबले यहाँ गुरुङ आदिवासी जनजाति समुदायको बाहुल्यता छ।



गुगलबाट लिइएको अध्ययन क्षेत्रको तस्वीर।

अध्याय दुई: अध्ययन विधि



प्रारम्भिक बैठकमा सहभागिता जनाउँदै समुदायका प्रतिनिधिहरू।
तस्वीर: दावा तेन्जी योल्मु

अध्ययनले अधिकारमा आधारित, सहभागितामूलक अनुसन्धान विधि अपनाएको छ। यस विधिअनुसार अनुसन्धानका सबै चरणमा स्थानीय स्वामित्व र सांस्कृतिक पक्षलाई ध्यान दिँदै आदिवासी जनजाति महिला, पुरुष र युवासहित समुदायका सदस्यहरूको अर्थपूर्णरूपमा सहभागिता सुनिश्चित गरिएको छ।

अध्ययन शुरू गर्नुअघि स्थानीय समुदायस्तरमा एक प्रारम्भिक बैठकको आयोजना गरियो। बैठकमा समुदायका ज्येष्ठ नागरिक, प्रथाजनित संस्थाका प्रतिनिधि, स्थानीय जनप्रतिनिधि, महिला र युवा समेत सामेल थिए। बैठकले सामूहिकरूपमा अनुसन्धानको रूपरेखा, उपकरण तथा विधिहरूमाथि छलफल र सहमति गर्नुका साथै

अध्ययनमा समेटिनुपर्ने समुदायका प्राथमिकता र नियमहरूसमेत निर्धारण गर्न सामूहिक सहमति र निर्णय प्रकृत्यामा जोड दियो। छलफलमा अध्ययनका प्रमुख विषयहरू, नैतिकता, तथ्यांकको स्वामित्व, तथा व्यवस्थापन लगायतका विषयहरू समेटियो। अन्ततः आदिवासी जनजातिका मूल्य, परम्परा र प्रथासँग मेल खाने सहभागितामूलक अनुसन्धान ढाँचा सह-निर्माण गरियो।

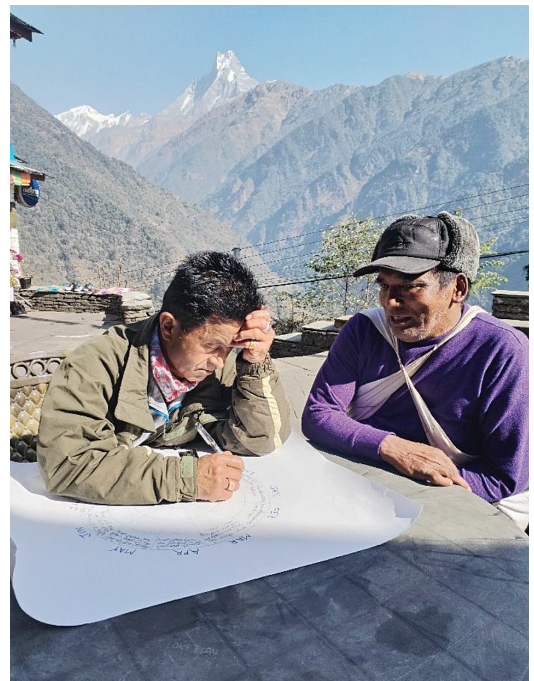
२.१ नमूना छनोट रणनीति

अध्ययनमा उद्देश्यमूलक नमूना छनोट विधिको प्रयोग गरियो। यस विधि अपनाउनुको कारण अध्ययनमा समुदायसम्बन्धी गहिरो ज्ञान भएका र समुदायभित्र महत्वपूर्ण भूमिका व्यक्तिहरूको सहभागिता सुनिश्चित गर्नुथियो। विशेषगरी परम्परागत अगुवा, गुरुड परम्परासम्बन्धी ज्ञानका वाहक, समुदायका निर्णयकर्ता, तथा महिला तथा युवाको सहभागितालाई प्राथमिकतामा राखियो। यसले समुदायको ज्ञान प्रणाली, नेतृत्व संरचना, तथा सामाजिक गतिशीलताको विविधता समेट्न मद्दत गर्‍यो।

२.२ तथ्यांक संकलन

तथ्यांक सङ्कलनका लागि निम्न उपकरण तथा विधिहरूको प्रयोग गरियो:

- जीपीएस उपकरण प्रयोग गरी वनक्षेत्र, पानीका स्रोत, सांस्कृतिक स्थलहरूजस्ता भौगोलिक विशेषताहरूको नक्साङ्कन गरियो। प्रमुख सूचनादाता अन्तर्वार्ता (केआईआई) र लक्षित समूह छलफल (एफजीडी) विधिको प्रयोग गरि तथ्यांक संकलन गरियो। यसका लागि प्रश्नावली तयार गरि प्रयोग गरियो।



तथ्यांक संकलनमा सरिक हुँदै समुदाय सदस्यहरू।
तस्वीर: दावा तेन्जी योल्मु

- पारिस्थितिकीय-सांस्कृतिक नक्साङ्कन विधि अपनाई समुदायका अगुवा, महिला तथा युवा एवं अन्य प्रतिनिधिहरूको सहभागितामा पवित्र स्थल, सांस्कृतिक चिहान, जैविक विविधता क्षेत्र आदि नक्साङ्कन गरियो ।
- मौसमी पात्रोको प्रयोग गरि कृषि, खाद्य सङ्कलन, जलवायु ढाँचा, संस्कार-अनुष्ठान, तथा वनस्पति-जनावरको मौसमी व्यवहार अभिलेखन गरियो ।
- द्वितीयक स्रोतहरूको समीक्षा गरि जनसांख्यिकीय विवरण, कानुनी ढाँचा, तथा स्थानीय समुदायसम्बन्धी सामाजिक नियमहरूसम्बन्धी सामग्री आदिको अध्ययन गरियो ।

२.३ तथ्यांक प्रमाणीकरण



अध्ययनको अन्त्यमा आयोजित विहर्गमन बैठक भाग लिँदै समुदायका सदस्यहरू । तस्वीर: दावा तेन्जी योल्मु

तथ्यांक प्रमाणीकरणका लागि समुदायसँग अध्ययनको अन्त्यमा बर्हिगमन बैठक सम्पन्न गरियो । बैठकमा अध्ययन क्रममा देखिएका प्रारम्भिक तथ्य एवं निष्कर्षहरू, नक्सा, मौसमी पात्रो र अन्य जानकारी समुदाय समक्ष प्रस्तुत गरियो । त्यस अवसरमा समुदायका सदस्यहरूले अध्ययन उजागर गरेका तथ्य एवं नतिजाहरूबारे पुनः आफूलाई लागेका कुराहरू सकृयतापूर्वक राख्नुका साथै छुटेका विवरण र परिमार्जन गर्नुपर्ने विषयहरूबारे प्रष्टीकरण प्रदान गरे ।

आदिवासी जनजातिका तथ्यांक सार्वभौमिकताको सिद्धान्तको हिसाबले यस खालको अभ्यास निकै नै महत्वपूर्ण थियो । यसले अध्ययनका निष्कर्षहरू समुदायका प्राथमिकता एवं सोचअनुरूप भएको मात्र सुनिश्चित नगरि ती निष्कर्षहरूप्रति समुदायको विश्वसनीयता र स्वामित्व रहेको प्रमाणित गर्‍यो ।

२.४ नैतिक पक्ष

अध्ययनले स्वतन्त्र, अग्रिम जानकारीसहितको मञ्जुरी (एफपीक) को पद्धति पालना र सहभागी समुदाय सदस्यहरूको अधिकार र स्वतन्त्रताको सम्मान गर्‍यो । समुदाय सदस्यहरूलाई अग्रिमरूपमा अध्ययनको उद्देश्य, तथ्यांकको प्रयोग, तथा मञ्जुरी रोक्न वा फिर्ता लिन पाउने अधिकारबारे स्पष्ट जानकारी प्रदान गरियो । उनीहरूको व्यक्तिगत र सामूहिक मञ्जुरी दुवै लिइयो । अध्ययनलाई बाह्य व्यक्तिहरू समुदायभित्र आएर तथ्यांकहरू लिएर जाने किसिमको नभई एक सहकार्यात्मक कार्यको रूपमा विकास गरियो । यसरी, अध्ययन केवल बाह्य अनुसन्धान विधि नभई, समुदाय-नेतृत्वमा आधारित पहलको रूपमा स्थापित गरियो । अध्ययनले त्यस स्थानीय आदिवासी जनजाति समुदायमा निहित परम्परागत ज्ञानको संरक्षण, प्राकृतिक वातावरणको संरक्षण, तथा आदिवासी जनजातिका अधिकार र आत्म-निर्णयको प्रबर्द्धन गर्ने अवसर प्रदान गर्‍यो ।

अध्याय तीन: नतिजा र विश्लेषण

३.१ मुख्य वनस्पति तथा जीव प्रजातिहरू

छोम्रोड गाउँमा विविध प्रजातिका बोटबिरूवा र जनावरहरू पाइन्छन् । यस विधिताले अन्नपूर्ण भू-परिदृश्यको प्राकृतिक समृद्धि प्रतिबिम्बित गर्दछ । यहाँ पाइने वनस्पतिहरूअन्तर्गत काष्ठ र दाउराजन्य रूखहरू, विभिन्न किसिमका भाडीहरू, गैर-काष्ठ प्रजातिहरू, र औषधीय वनस्पतिहरू आदि समावेश छन् । यहाँ ओक, उत्तिस र ओखर जस्ता काठका रूखहरू धेरै पाइन्छन् । अन्य रूख र भाडीहरू जाडो महिनामा विशेष गरी दाउराको मुख्य स्रोतका रूपमा प्रयोग हुन्छन् । साथै, खानयोग्य जंगली वनस्पति, बाँस र औषधीय जडीबुटीहरू वन क्षेत्र, खेतीयोग्य जमिन र समुदायले प्रयोग गर्ने स्थानहरूमा व्यापक रूपमा पाइन्छन् ।

छोम्रोडका वन र वरिपरिका बासस्थानमा विविध प्रजातिका जंगली जनावरहरू पनि पाइन्छन् । एसियाली कालो भालु, चितुवा र हिमाली थार जस्ता ठूला जनावरहरू, साथै दुम्सी, र विभिन्न प्रजातिका साना जनावरहरू समावेश पाइन्छन् । चराचुरुङ्गीको विविधता पनि उल्लेखनीय छ । यहाँ डाँफे, गिद्ध, उल्लु र जंगली कुखुरा जस्ता विभिन्न प्रजातिका चराचुरुङ्गीहरू पाइन्छन् । केही चरा बसाइँ सर्ने प्रजातिका छन् भने केही वर्षभरि नै यही क्षेत्रमा बस्छन् । यहाँ हिम चितुवा र ध्वासे ब्वाँसो जस्ता केही लोपोन्मुख प्रजातिहरू पनि पाइने बताइन्छ । यस जैविक विविधताले यस क्षेत्रको प्राकृतिक महत्वलाई दर्शाउँछ । (अनुसूची २: विविध वनस्पति र जीव प्रजातिहरूको सूची)

३.२. साँस्कृतिक रूपमा महत्वपूर्ण वनस्पति र जीव प्रजातिहरू

स्थानीय आदिवासी जनजाति समुदायको प्रकृतिसँग गहिरो धार्मिक तथा साँस्कृतिक सम्बन्ध छ । विभिन्न बोटबिरूवा र जीवजन्तु पूजा, संस्कार, चाडपर्व र बिरामी हुँदा उपचारको क्रममा प्रयोग गरिन्छन् । स्थानीय आदिवासी जनजाति समुदायको लागि यी वनस्पति तथा जीवजन्तुहरू प्राकृतिक हिसाबले मात्रै होइन साँस्कृतिकरूपले पनि महत्वपूर्ण रहेको देखाउँदछ ।



पुस्तौदेखि चल्दै आएका यस्ता अभ्यासहरू ले सामाजिक मेलमिलाप, आध्यात्मिक जीवन र संस्कृतिको निरन्तरतामा प्रकृतिको भूमिका कति महत्वपूर्ण छ भन्ने देखाउँछन् ।

बोटबिरुवामध्ये केही जडीबुटी तथा वनस्पतिहरू धार्मिक कार्यमा विशेष महत्वपूर्ण छन् । उदाहरणका लागि, दुधिलो केटाहरूको छेवर (कपाल काट्ने) संस्कारमा महत्वपूर्ण मानिन्छ । भोटे धुपी, सुनपाती र ढिधिरली जस्ता बोटहरू नियमित र विशेष पूजामा धुपको रूपमा प्रयोग गरिन्छन् । पैयुँ र नागबेली विवाहमा सजावटको लागि प्रयोग गरिन्छन् । यो दीर्घायु र रक्षाको प्रतीक मानिन्छ । त्यस्तै, बाँस, सिस्नु र निगालो मलामी तथा अन्त्येष्टि संस्कारका सामग्री बनाउन प्रयोग हुन्छन् । यसैगरी, पुन आदिवसी जनजाति समुदायमा बाखा, भेडा र कुखुरा जस्ता पालिएका जनावरहरूलाई कुल पूजा तथा अन्य पूजामा बलि चढाइने गरिन्छन् । अध्ययनको क्रममा यस्ता सांस्कृतिक महत्व भएका प्रजातिहरूको विवरण संकलन गरिएको छ ।

तालिका १: सांस्कृतिक रूपमा महत्वपूर्ण भएका बोटबिरुवा

स्थानीय नाम	वैज्ञानिक नाम	सांस्कृतिक प्रयोग
भोटे धुपी	Juniperus indica	नियमित र विशेष पूजामा धुपको रूपमा प्रयोग
सुनपाती	Artemisia argyi	पूजा गर्दा धुपको रूपमा बालिने
ढिधिरली	N/A	धुपको रूपमा प्रयोग
दुधिलो	Ficus nemoralis	छेवर (कपाल काट्ने) र अन्त्येष्टि (अर्घुम) संस्कारमा प्रयोग
असिक्रा, नोकात्रे, सिङ्गात्रे	N/A	अन्त्येष्टि कर्ममा मूर्ति बनाउन प्रयोग
नागबेली	Lycopodium clavatum	विवाहको तोरण सजाउन, दुष्ट शक्तिबाट रक्षाको लागि
पैयुँ	Prunus cerasoides	विवाहको सजावटमा प्रयोग
भकिम्लो	Rhus chinensis	नियमित पूजा, अर्घुम र ढोटे पर्वमा प्रयोग
नौ काँडेदार बोट+रूड घाँस	Various species	थासो (ग्रह फाल्ने) शुद्धीकरण संस्कारमा प्रयोग
बाँस, निगालो, सिस्नु	Various species	अन्त्येष्टि संस्कारका संरचना बनाउन प्रयोग
पुवा/नानेरू (सिस्नुबाट बनाएको धागो)	N/A	अन्त्येष्टि संस्कारमा प्रयोग

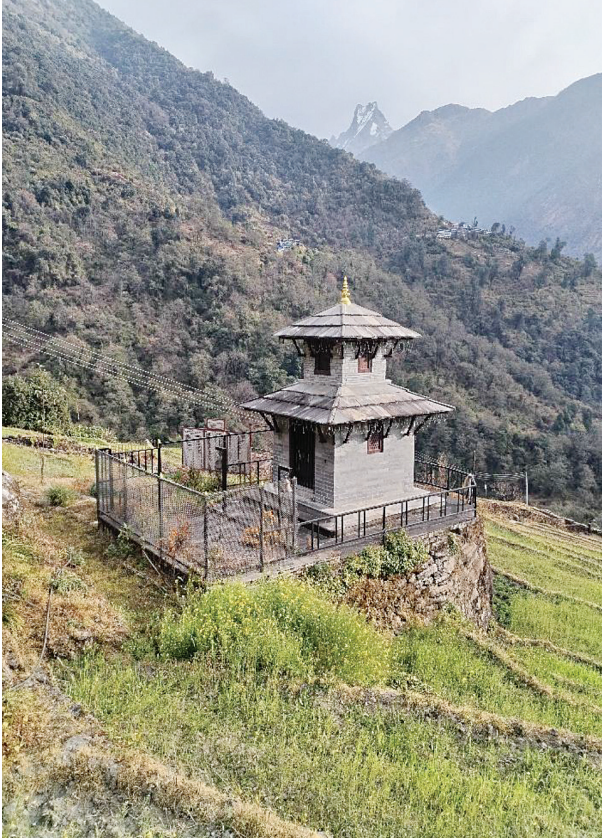
तालिका २: सांस्कृतिक रूपमा महत्वपूर्ण जीव प्रजातिहरू

स्थानीय नाम	वैज्ञानिक नाम	प्रयोग
भेडा	Ovis aries	कुलपूजा र अन्य पूजाहरूमा बलि दिइने
बाखा	Capra hircus	देउता, आत्मालाई चढाइने
कुखुरा	Gallus gallus domesticus	विशेषगरी पुन समुदायको पितृपूजामा चढाइने

३.३. सांस्कृतिक स्थलचिन्ह तथा सम्पदा स्थलहरू

छोम्रोड गाउँमा धेरै महत्वपूर्ण धार्मिक र सांस्कृतिक स्थानहरू छन् । यी स्थानहरूमा पूजाआजा गरिन्छन्, समुदाय भेला हुन्छन् । यी स्थलहरू समुदायको संस्कृति जोगाइराख्न महत्वपूर्ण छन् । गुरुड समुदायले “बराह” भनिने पवित्र स्थानहरूलाई धेरै महत्व दिन्छन् । यस अन्तर्गत मेस्रोम बराह, पुजिनियम बराह, छुरूप बराह, कुली बराह, ताउजी बराह र ताउलु बराह पर्छन् । यी स्थानहरूमा कुल पूजा र अन्य नियमित पूजा गरिन्छ । कुल पूजा भनेको पुर्खालाई सम्झने, आशिष माग्ने र परिवारमा शान्ति र मेलमिलाप होस् भनि अभिलाषा राख्ने परम्परा हो ।

यी पवित्र स्थानहरू भिनुदेखि अन्नपूर्ण आधार शिविरसम्म फैलिएका छन् र अन्नपूर्ण संरक्षण क्षेत्रभित्र पर्छन् । फरक-फरक ठाउँमा रहेका यी बराहहरूले स्थानीय गुरुड समुदायको प्रकृतिसँगको नजिकको सम्बन्ध देखाउँछन् । यी पवित्रस्थलमा पूजाआजा गर्नाले सुरक्षा, सुख र समृद्धि प्राप्त हुन्छ भन्ने विश्वास गरिन्छ । यस्ता परम्पराहरू पुस्तौदेखि चल्दै आएका छन् र यसले गुरुड समुदायको आफ्नो संस्कृति, धर्म र पुर्खाप्रतिको सम्मान उजागार गर्दछ ।



३.४. प्रथाजनित शासन प्रणाली

तिथिविधि प्रणाली

तिथिविधि प्रणाली छोम्रोडका गुरुड समुदायमा प्रचलित परम्परागत प्रणाली हो। यस प्रथाजनित संस्थाले वन संरक्षण, कृषि, सिँचाइ, सामाजिक-सांस्कृतिक कार्यक्रम तथा विवाद समाधानमा महत्वपूर्ण भूमिका खेल्छ। यस प्रणालीले वनको संरक्षण, प्राकृतिक स्रोतको दिगो उपयोग र कृषिमा समानता कायम गर्न समुदायलाई मिलेर काम गर्न प्रेरित गर्छ। पानीका स्रोतको व्यवस्थापन र सांस्कृतिक कार्यक्रमहरू आयोजना गर्न पनि यसको भूमिका हुन्छ। तर पछिल्लो समयमा ACAP का नियमनका कारण वन व्यवस्थापनमा यस प्रथाजनित संस्थाको भूमिका केही कमजोर भएको छ। समग्रमा, तिथिजिधि प्रणालीले स्थानीय गुरुड समुदायबीच सहकार्यात्मक भावनाको विकास, स्रोत व्यवस्थापन र संस्कृतिको संरक्षणमा सहयोग पुऱ्याउँछ।

कटवाल प्रणाली

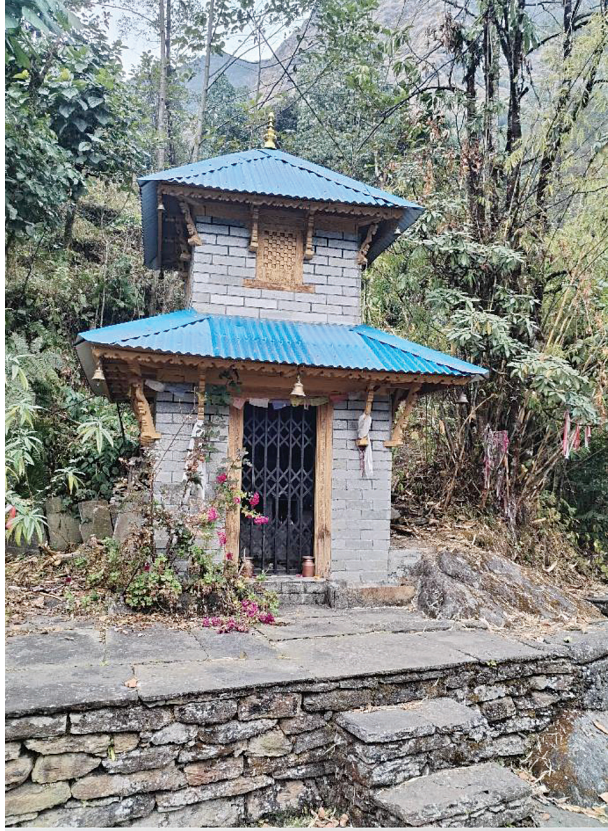
कटवाल प्रणाली छोम्रोड गाउँमा सूचना आदान-प्रदान गर्ने परम्परागत प्रणाली हो। कटवालले गाउँका महत्वपूर्ण सूचना, निर्णय, कार्यक्रम र धार्मिक कार्यहरूको जानकारी सबैलाई दिन्छ। कटवालले घर-घर गएर वा गाउँलेहरूलाई भेला गरेर खबर सुनाउँछन्। पहिले-पहिले कटवाललाई सेवाको बदलामा अन्नबली (अन्न) दिइन्थ्यो। तर अहिले प्रत्येक घरधुरीले वार्षिक ५०० रूपैयाँ तिरेर कटवालबाट सेवा लिने गरेका छन्। सेवा वाफत अन्नको सट्टा पैसा लिइने चलन सुरु भए पनि गाउँमा कटवालको भूमिका अबै महत्वपूर्ण रहेको समुदायका सदस्यहरू बताउँछन्।

सहभागिता र प्रतिनिधित्व

स्थानीय गुरुड समुदायसँग धनी सांस्कृतिक परम्परा र आफ्नै शासन प्रणाली भए पनि उनीहरूको स्थानीय सरकारी संयन्त्रमा प्रतिनिधित्व कमजोर छ। हाल गुरुड समुदायबाट केवल एक



अन्तर्वाताको क्रममा ACAP-CML अध्यक्ष गुज्जमान गुरुडसँग अध्ययन टोलीका सदस्य।



पाँच बराहहरू र छोर्तेन (अन्तिम) का तस्वीरहरू। तस्वीर: दावा तेन्जी योल्मु

जना पुरुष अन्नपूर्ण गाउँपालिका वडा नं. ११ का अध्यक्षको रूपमा रहेका छन्। साथै, समुदायका एक जना पुरुष सदस्य अन्नपूर्ण संरक्षण क्षेत्र आयोजना समितिमा सहभागी छन्। यसले महत्वपूर्ण निर्णय प्रक्रियामा समुदायको आवाज पर्याप्त रूपमा नपुगेको देखाउँछ।

समूह छलफलका क्रममा महिला सामुदायिक स्वास्थ्य स्वयंसेविका समेत रहेकी एक सहभागीले आदिवासी महिलाको क्षमता अभिवृद्धि गर्नु आवश्यक रहेको बताइन्, जसले उनीहरूलाई नीति निर्माण प्रक्रियामा प्रभावकारी रूपमा सहभागी हुन सहयोग

गर्छ । उनले लैङ्गिक समानता प्रवर्द्धन गर्ने, सकारात्मक विभेद, शिक्षा र नागरिक सचेतना बढाउने कार्यक्रमहरूको आवश्यकता औल्याइन् । समावेशी सोचको विकासका साथै स्थानीय नेतृत्वलाई तालिम र सहयोग दिएमा समुदाय शासकीय प्रक्रियामा अभि सक्रिय हुन सकछ । राजनीतिक चेतना र नेतृत्व सीप बढेपछि महिलाहरू र समग्र समुदायले आफ्ना जीवनलाई असर गर्ने निर्णयहरूमा अभि प्रभावकारी भूमिका खेल्न सकछन् ।

३.५. परम्परागत ज्ञान र जीविकोपार्जन

छोम्रोडका अधिकांश गुरुड समुदायले दैनिक कामकाज र धार्मिक तथा सांस्कृतिक कार्यहरूमा गुरुड भाषा बोल्छन् । गुरुड भाषा समुदायको सांस्कृतिक पहिचानसँग जोडिएको छ । भाषाको माध्यमबाट मौखिक परम्परा र परम्परागत ज्ञान पुस्तान्तरणमा सहयोग पुगेको छ । समुदायको जीविकोपार्जनको प्रमुख आधार कृषि हो । कोदो, गहुँ, आलु, जौ, मकै र तरकारीहरूको उत्पादन गरिन्छ । कृषिसँगै, पछिल्ला वर्षहरूमा पर्यटनसम्बन्धी सेवा पनि आम्दानीको महत्वपूर्ण स्रोत बनेको छ । वर्षमा दुई मुख्य पर्यटक सिजनमा धेरै घरधुरी होटल, लज र अन्य आतिथ्य सेवामा संलग्न हुन्छन् ।



छलफलको क्रममा सहभागीहरू । तस्वीर: दावा तेन्जी योल्मु

पुरुषहरूले आफ्ना बुबा-बाजेबाट सिकेको सीप प्रयोग गरेर काठको हलो, ओखली जस्ता कृषि औजार बनाइरहेका छन् । महिलाहरूले आफ्ना परम्परागत सीप प्रयोग गरेर रक्सी बनाउने, भाङ्गा (ओढ्ने), भोला, टोपी र गलैँचा बुन्ने तथा मर्चा तयार गर्ने काम गरेर परिवारलाई सहयोग गर्छन् । उनीहरूले गीत गाउने, नाच्ने र परम्परागत बाजा बजाउने माध्यमबाट स्थानीय संस्कृति जोगाइराखेका छन् । कुल पूजा गर्दा मानिसहरू पवित्र बाराह स्थानमा भेला भई बोका, कुखुरा वा भैंडाजस्ता जनावर चढाउँछन् । यस्ता विधिले समुदायलाई एकताबद्ध बनाउँन सहयोग गरेको छ । तर अध्ययनका धेरै सहभागीहरूले यी परम्पराहरू जोखिममा परेको बताएका छन् ।

पहिलेपहिले गुरुड समुदायले वन क्षेत्र सामूहिक रूपमा व्यवस्थापन गर्ने र आफ्नो जीवनशैलीअनुसार स्रोतसाधनको प्रयोग तथा संरक्षण गर्ने । अन्नपूर्ण संरक्षण क्षेत्र आयोजना आएपछि वन क्षेत्र सरकारी नियन्त्रणमा गयो । स्थानीय मानिसहरूले पहिलेभै वन प्रयोग गर्न पाएका छैनन् र परम्परागत वन संरक्षण अभ्यासहरू हराउँदै गएका छन् । यद्यपि एक्यापका एक अधिकारीले सांस्कृतिक रूपमा महत्वपूर्ण वन पैदावर संकलन गर्न लचिलो नीति रहेको दाबी गरेका छन् ।

जलवायु परिवर्तनले पनि जनजीवन भन्नु कठिन बन्दै गएको छ । वर्षाको ढाँचा फेरिएको छ । हिमपात कम भएको छ । यसले खेतीपातीको समय प्रभावित पारेको छ । केही परम्परागत बाली पहिले जस्तो राम्रोसँग फलन छोडेका छन्, यद्यपि अहिले उच्च स्थानमा नयाँ तरकारीहरू उब्जाउन सकिने भएको छ । तल्लो क्षेत्रबाट जर्सी गाई र बाख्रा जस्ता पशु पनि भित्र्याइँदै छन् ।

स्थानीय सामग्री प्रयोग गरेर बनाइने पुराना घरहरू काँक्रिटका घरले विस्थापित गर्दैछन् । परम्परागत वास्तुकला बिस्तारै हराउँदै गएको छ । परिवर्तनले ल्याएका यी चुनौतीहरू वावजुद गुरुड समुदाय अझै पनि आफ्नो परम्परागत ज्ञान र अभ्यास जोगाइराख्न प्रयासरत छन् । उचित सहयोग पाएमा समुदायमा निहित परम्परागत ज्ञान र अभ्यासले जीविकोपार्जन, संस्कृति संरक्षण र समुदायको उज्वल भविष्य निर्माणमा निरन्तर योगदान दिन सकछ ।

३.६. पारिस्थितिक-सांस्कृतिक नक्सांकन

छोम्रोडमा गरिएको पारिस्थितिक-सांस्कृतिक नक्शांकनमा समुदायका अगुवा, महिला, युवा, र अन्य सदस्यहरू बसेर पारिस्थितिक-सांस्कृतिक नक्शांकन सम्पन्न गरे । यस अभ्यासमार्फत् सहभागीहरूले विगतको स्थानीय पारिस्थितिकीय र सांस्कृतिक अवस्थासँग हालको अवस्था तुलना गर्दै भविष्यमा उनीहरू कस्तो पर्यावणीय एवं सांस्कृतिक अवस्थाको परिकल्पना गर्छन्, सो कुरा समूहकार्य मार्फत नक्शामा उतारे ।



पारिस्थितिक-सांस्कृतिक नक्सांकनमा सहभागिता जनाउँदै समुदाय सदस्यहरू ।

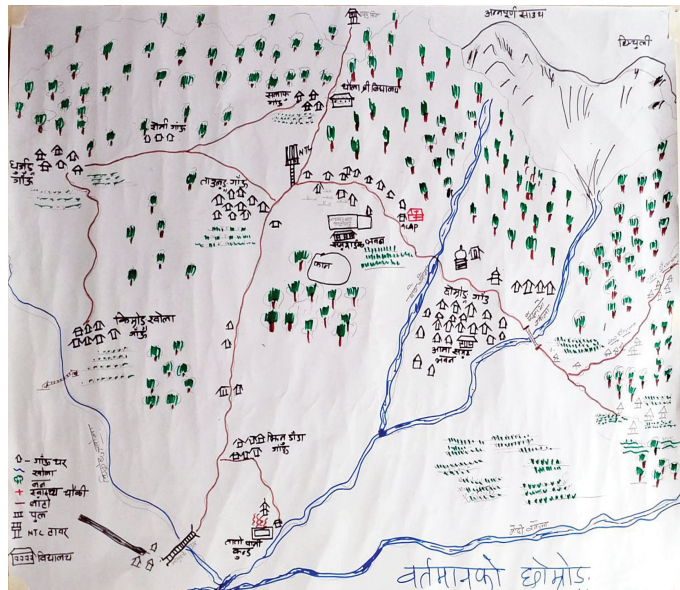
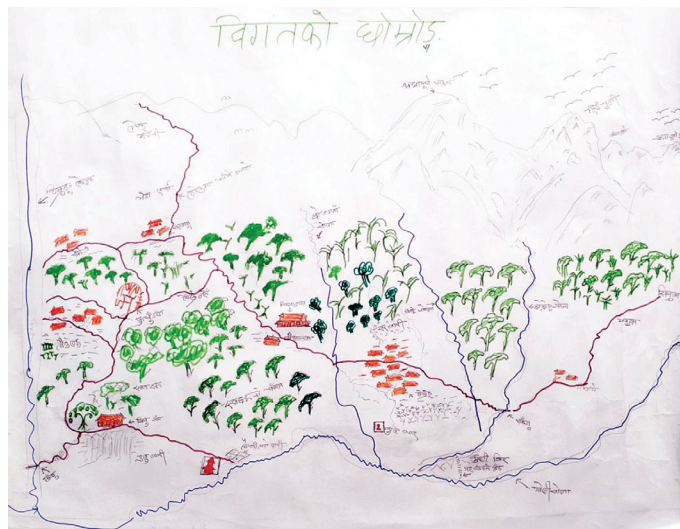
विगतको पारिस्थितिक-सांस्कृतिक अवस्था

इतिहासमा छोम्रोड एक दुर्गम, आत्मनिर्भर गाउँ थियो । यहाँ घना जंगल र ढुंगाका परम्परागत घरहरू थिए । गाउँभित्र तथा नजिकका बस्तीहरू जोड्ने पैदल बाटाहरू थिए । कृषि र पशुपालन नै मुख्य जीविकोपार्जनका आधार थिए । बजार व्यवस्था थिएन । दैनिक उपभोग्य वस्तुहरूको उत्पादन गाउँमा नै हुन्थ्यो । आर्थिक गतिविधिहरू कम थिए । पर्यटनको प्रभाव नपरेकाले प्राकृतिक वातावरण र मौलिक सांस्कृतिक सम्पदा वाह्य प्रभावबाट मुक्त थिए ।

वर्तमानका परिवर्तनहरू

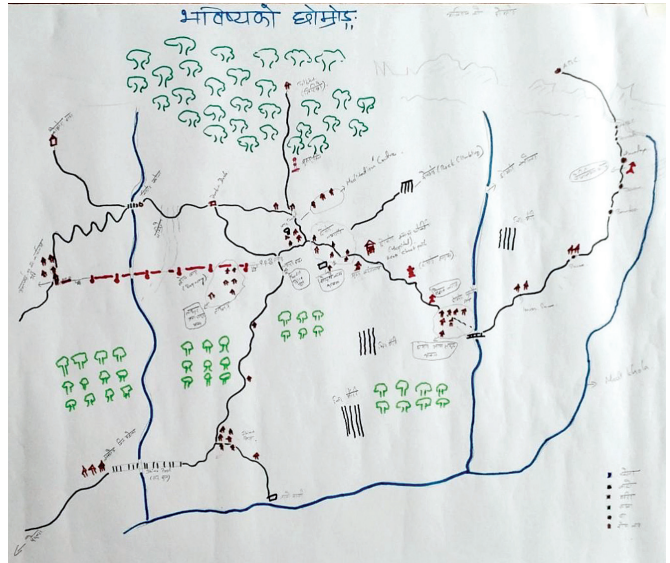
हालका वर्षहरूमा छोम्रोडमा सामाजिक, आर्थिक र वातावरणीय रूपमा ठूला परिवर्तनहरू देखिएका छन् । ग्राभेल सडक बनेपछि यातायात पहुँच सजिलो भएको छ । पर्यटकहरूको आगमन बढेको छ । यससँगै परम्परागत घरहरू बिस्तारै हराउँदै गएका छन् ।

जीविकोपार्जनका प्राथमिकता बदलिएको छ । कृषि अझै केही हदसम्म महत्वपूर्ण भए पनि पर्यटन र वैदेशिक रोजगारीबाट आउने आम्दानी मुख्य आयस्रोत बनेका छन् । यी परिवर्तनहरूले समुदायको आर्थिक संरचनामात्र होइन, परम्परागत अभ्यास र वातावरणीय सन्तुलनमा पनि असर पारेको छ ।



भविष्यको दृष्टिकोण

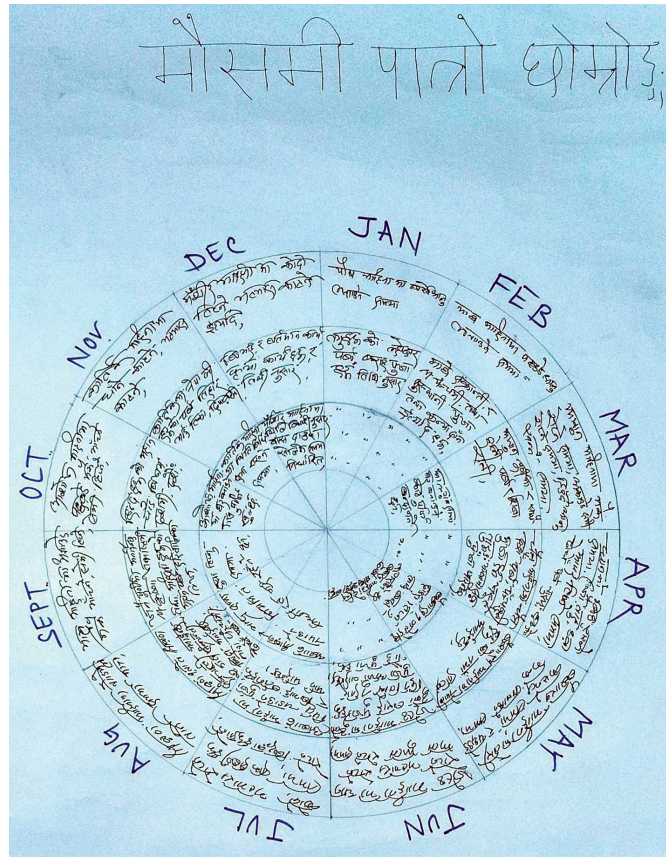
छोम्रोडका स्थानीय समुदायले वातावरण संरक्षण र दिगो पर्यटन विकासलाई सन्तुलनमा राख्ने भविष्यको कल्पना गरेका छन्। वन क्षेत्र पुनःस्थापना गर्ने योजना बनाइएको छ र वातावरणमैत्री पर्यटनलाई सहयोग पुग्ने गरी पैदल मार्गमा फराकिला सिँढीहरू बनाउनेजस्ता ट्रेकिङ पूर्वाधार सुधार गर्ने सोच अघि सारेका छन्। साथै, थप होटल, रिसोर्ट र क्याफेटेरिया स्थापना गरेर आतिथ्य सेवा विस्तार गर्ने लक्ष्य राखेका छन्। यसले पर्यटनबाट आर्थिक अवसर सिर्जना गर्नेछ भने समुदायका प्राकृतिक र सांस्कृतिक सम्पदालाई पनि संरक्षण गर्न मद्दत गर्नेछ।



३.७. मौसमी पात्रो

छोम्रोडको मौसमी पात्रोले समुदायले वर्षभरि गर्ने सबै गतिविधिहरूको स्पष्ट विवरण दिन्छ। यसले खेतीपातीका कामहरू-बिउ रोप्नेदेखि बाली भित्रयाउनेसम्मको सम्पूर्ण प्रक्रिया देखाउँछ, जसले समुदायको जीविकोपार्जन टिकाइराख्न महत्वपूर्ण भूमिका खेल्छ। साथै, यस पात्रोले परम्परागत चाडपर्व र धार्मिक विधिजस्ता महत्वपूर्ण सामाजिक-सांस्कृतिक कार्यक्रमहरूको समय पनि देखाउँछ, जसले समुदायबीच एकता बढाउँछ र सांस्कृतिक सम्पदाको संरक्षण गर्छ।

पात्रो अनुसार माघे संक्रान्ति मनाउँदै माघ महिना सुरु हुन्छ। यस महिनामा आलु खेती लगाइन्छ। फाल्गुन, चैततिर मकै रोप्ने, गहुँ छर्ने, धानको बीउ लगाउने, आलु खन्ने काम हुन्छ। चैतमा चैते दशैं मनाइन्छ। बैसाख जेठमा धान रोप्ने र असार साउनमा कोदो भटमास रोप्ने गरिन्छ। असारमा पितृपूजा गरिन्छ। समुदायले साउने संक्रान्ती पनि मनाउन्छन्। भदौ, असोजतिर मकै उठाउने, धान गोड्ने गरिन्छ। त्यस्तै असोज कार्तिकतिर पर्ने दशैंतिहार पनि मनाउने गरिन्छ। मंसिरमा धानबाली खेतबाट उठाइन्छ भने बाँस दाउरा खोल्ने समय पनि निर्धारण गरिन्छ। पुस महिनामा आलुखेती गर्ने, तमुल्होसार मनाउने, बराहपूजा आदि गरिन्छ।



अध्याय चारः निष्कर्ष

छेम्रोडमा गरिएको समुदाय-आधारित अनुगमन र सूचना प्रणाली अध्ययनले त्यहाँको जैविक विविधता, आदिवासी जनजाति ज्ञान र आध्यात्मिक-सांस्कृतिक जीवन एक-आपसमा गहिरो रूपमा जोडिएको देखाएको छ। छेम्रोडका गुरुड समुदायले धुपी र पैयू जस्ता पवित्र बिरूवाहरू धार्मिक कार्यमा प्रयोग गर्छन् भने यासांगुम्बा र सतुवा जस्ता जडीबुटी औषधिका रूपमा प्रयोग गर्छन्। समुदायका परम्परागत अभ्यासहरू सदियौंदेखि प्राकृतिक वातावरणसँग सहअस्तित्वमा रहेका छन्। बाराह जस्ता पवित्र स्थलहरू र तिथिबिधि तथा कटवाल जस्ता परम्परागत शासन प्रणालीहरू स्रोत व्यवस्थापन र संस्कृतिको संरक्षणका दिगो आधार बनेका छन्।

तर हालैका वर्षहरूमा छेम्रोडको परम्परागत सांस्कृतिक अभ्यास र प्राकृतिक वातावरण परिवर्तन भइरहेका छन्। जलवायु परिवर्तन, पर्यटनसम्बन्धी पूर्वाधार विकास र विशेषगरी अन्नपूर्ण संरक्षण क्षेत्र परियोजना अन्तर्गतका कडा नियमहरूले वातावरणीय सन्तुलन र समुदायको सांस्कृतिक स्वतन्त्रतामा असर पारेका छन्। माटोका परम्परागत घरहरू विस्थापित हुँदैछन्। बाह्य प्रभावले युवापुस्तामा सांस्कृतिक चेतनामा कमी आउँदै गरेको छ। जीविकोपार्जन कृषि भन्दा वैदेशिक रोजगारी र पर्यटनतर्फ केन्द्रित हुँदै गएको छ। छेम्रोडको जैविक विविधता, सांस्कृतिकरूपमा महत्वपूर्ण वनस्पति तथा जीव प्रजातिहरूको पहिचान, समुदायले अनुभव गरिरहेका परिवर्तनहरू अभिलेख गर्न, सांस्कृतिक स्मृति जोगाउन, आफ्ना मूल्य र आवश्यकताअनुसार नीति तथा कार्यक्रम माग गर्न यस अध्ययनले सहयोग गरेको छ।

सुझावहरू

● सांस्कृतिक सम्पदाको संरक्षण र पुनःस्थापना आवश्यक

मेस्रोम बाराह, पुजिनियम बाराह, छुरूप बाराह, कुली बाराह, ताउजी बाराह र ताउलु बाराहजस्ता पवित्र स्थलहरू धार्मिक मात्र नभई समुदायको पहिचान र वातावरण संरक्षणका लागि पनि महत्वपूर्ण छन्। आधुनिकीकरण, सरकारी मान्यताको अभाव र बेवास्ताका कारण यी स्थलहरू जोखिममा छन्। यी महत्वपूर्ण स्थलहरूको संरक्षण अत्यावश्यक छ।

● परम्परागत वन व्यवस्थापन अभ्यास र पर्यावरणीय ज्ञानलाई मान्यता दिन जरूरी

छेम्रोडका बासिन्दसँग वन, वन्यजन्तु र जडीबुटीको दिगो उपयोगसम्बन्धी गहिरो ज्ञान छ, जुन आधुनिक संरक्षण योजनामा उपेक्षित छ। तिथिबिधि जस्ता परम्परागत प्रणालीलाई औपचारिक रूपमा मान्यता दिई औपचारिक वातावरणीय शासकीय स्वरूपमा समेटिनुपर्छ।

● सांस्कृतिक महत्वका प्रजातिको संरक्षण

छेम्रोडमा पाइने जुनिपर (पसिकी), अशिक्र, नोकाखे जस्ता वनस्पतिहरू धार्मिक कार्यमा प्रयोग हुन्छन्। यी प्रजाति हराएमा समुदायको सांस्कृतिक पहिचान पनि हराउने खतरा हुन्छ। संरक्षण कार्यक्रमले जैविक मात्र होइन, सांस्कृतिक मूल्यलाई पनि ध्यान दिनुपर्छ।

● निर्णय प्रक्रियामा आदिवासी जनजाति समुदायको अर्थपूर्ण सहभागिता

जमीन, वन र विकाससम्बन्धी निर्णयमा आदिवासी जनजाति समुदायलाई प्रायः समेटिँदैन। दिगो र न्यायपूर्ण विकासका लागि स्थानीय शासन, भू-उपयोग योजना र नीति निर्माणमा उनीहरूको पूर्ण, अग्रिम जानकारी सहितको मञ्जुरीमा आधारित सहभागिता सुनिश्चित गरिनुपर्छ।

● प्रथाजनित शासन प्रणालीको संरक्षण र सुदृढीकरण

तिथिबिधि र कटवाल प्रणालीले पुस्तौंदेखि स्रोत व्यवस्थापन, सामाजिक एकता र सांस्कृतिक कार्यक्रम सञ्चालन गर्दै आएका छन्। यी प्रणालीलाई औपचारिक शासन संरचनासँग जोडेर सुदृढ बनाउनु आवश्यक छ।

● **संस्कृतिसँग मेल खाने जीविकोपार्जनको विकास**

जडीबुटी प्रशोधन, कृषि-वन प्रणाली, बुनाई तथा सम्मानजनक पर्यावरणमैत्री पर्यटनजस्ता परम्परागत पेशालाई प्रोत्साहन गरिनुपर्छ । तालिम, आर्थिक सहयोग र बजार पहुँच दिएमा समुदाय आत्मनिर्भर बन्न सक्छन् ।

● **आदिवासी जनजातिमा निहित ज्ञानको प्रवर्धन**

छिटो सामाजिक-आर्थिक परिवर्तन, युवाको बाहिरिने क्रम र संस्थागत सहयोगको कमीले परम्परागत ज्ञान हराउँदै गएको छ । विद्यालय पाठ्यक्रम, सांस्कृतिक कार्यक्रम र पुस्तान्तरण कार्यक्रममार्फत् यो ज्ञान संरक्षण र प्रबर्द्धन गरिनुपर्छ ।

अनुसूचीहरू

अनुसूची १: सहभागीहरूको नामावली

तालिका १: मुख्य सुचनादातासंगको अर्न्तवार्ता छोम्रोड, कास्की

क्र.सं.	नाम थर	लिंग	सहभागी भएको संस्थाको नाम
१	हित बहादुर गुरूड	पुरुष	ज्येष्ठ नागरिक
२	दिलमाया गुरूड	महिला	महिला स्वयंसेवक/सामाजिक परिचालक
३	बिष्णु कुमारी गुरूड	महिला	तउलुड भिनु आमा समूहको अध्यक्ष
४	गुञ्जमान गुरूड	पुरुष	एक्याप-सिएमल अध्यक्ष

तालिका २: समूहगत छलफल (पुरुष), छोम्रोड, कास्की

क्र.सं.	नाम थर	लिंग	सहभागी भएको संस्थाको नाम
१	हितमान गुरूड	पुरुष	युवा क्लब
२	इश्वरमान थापा	पुरुष	गाउँ प्रतिनिधि
३	हित बहादुर गुरूड	पुरुष	गाउँ प्रतिनिधि
४	भक्तमान गुरूड	पुरुष	गाउँ प्रतिनिधि
५	टिक बहादुर गुरूड	पुरुष	गाउँ प्रतिनिधि
६	दुर्गा गुरूड	पुरुष	गाउँ प्रतिनिधि
७	कर्मीसिंह गुरूड	पुरुष	गाउँ प्रतिनिधि
८	लालितमान गुरूड	पुरुष	गाउँ प्रतिनिधि
९	दिपक गुरूड	पुरुष	युवा क्लब

तालिका ३: समूहगत छलफल (महिला), छोम्रोड, कास्की

क्र.सं.	नाम थर	लिंग	सहभागी भएको संस्थाको नाम
१	पुर्ण कुमारी गुरूड	महिला	आमा समूह
२	दिलमाया गुरूड	महिला	आमा समूह
३	निलम गुरूड	महिला	आमा समूह
४	तारादेवी गुरूड	महिला	आमा समूह
५	बर्त कुमारी गुरूड	महिला	आमा समूह
६	शुसिला गुरूड	महिला	आमा समूह
७	ईन कुमारी गुरूड	महिला	गाउँ प्रतिनिधि
८	कृष्णमाया मगर	महिला	गाउँ प्रतिनिधि
९	दिपक गुरूड	महिला	आमा समूह

अनुसूची २ : मुख्य वनस्पति र जीव प्रजातिहरू

काष्ठ प्रजातिहरू

स्थानीय नाम (Local Name)	वैज्ञानिक नाम (Scientific Name)	सामान्य नाम (Common Name)
सुनचाँप	Magnolia champaca	Yellow Champ
उतिस	Alnus nepalensis	Himalayan Alder
ओखर	Juglans regia	Walnut
पाङ्ग्रा	Entada phaseoloides	Matchbox bean
टुनी	Syzygium cumini	Red cedar
आरूपाते	Prunus armeniaca	Apricot
सौर	Litsea glutinosa	Indian laurel
काउलो	Machilus odoratissima	Fragrant bay tree
दबदबे	Garuga pinnata	Grey downy balsam
गोब्रेसल्ला	Pinus wallichiana	Himalayan/Blue pine
पैयूँ	Prunus cerasoides	Himalayan cherry
चन्दन	Santalum album	Sandalwood
चिमाल	Rhododendron campanulatum	Bell rhododendron
भोजपत्र	Betula utilis	Himalayan birch
खोटेसल्ला	Pinus roxburghii	Chir pine
भकि अमिलो	Rhus chinensis	Chinese sumac
मलाटो	Macaranga pustulata	Blistery macaranga
अगेरी	Lyonia ovalifolia	Ovalleaf staggerbush
लोथ सल्ला/च्यर्सिड	Taxus wallichiana	Himalayan yew

गैरकाष्ठ वन पैदावर

स्थानीय नाम (Local Name)	वैज्ञानिक नाम (Scientific Name)	सामान्य नाम (Common Name)
फलाँट	Quercus leucotrichophora	Common oak
अगेरी	Lyonia ovalifolia	Ovalleaf staggerbush
लालीगुँरास	Rhododendron arboreum	Rhododendron
नर्कले	N/A	N/A
भिङ्गाने	Eurya acuminata	Leaf eurya
दुधिलो	Ficus nemoralis	Willow leaf fig
निमारो/अंजीर	Ficus ariculata	Roxburgh/Elephant ear fig
भोटे चिया/गोगने	Saurauia napaulensis	Gogan
आरूपाते	Prunus persica	Apricot
आरूबखडा	Prunus domestica	Plum tree
नास्पाति	Pyrus pyrifolia	Pear
लोक्ता	Daphne bhollua	Nepalese paper plant
चिबिले च्याउ	Pleurotus ostreatus	Chibile mushroom

इन्धनको लागि प्रयोग हुने काष्ठ (दाउरा) प्रजातिहरू

स्थानीय नाम (Local Name)	वैज्ञानिक नाम (Scientific Name)	सामान्य नाम (Common Name)
फलाँट	<i>Quercus leucotrichophora</i>	Common oak
लालीगुरास	<i>Rhododendron arboreum</i>	Rhododendron
बाँस	<i>Bambusa spp. / Dendrocalamus strictus</i>	Bamboo
उतिस	<i>Alnus nepalensis</i>	Himalayan Alder
अंगेरी	<i>Lyonia ovalifolia</i>	Ovalleaf staggerbush
चन्दन	<i>Santalum album</i>	Sandalwood

महत्वपूर्ण झाडी (Shrub) प्रजातिहरू

स्थानीय नाम (Local Name)	वैज्ञानिक नाम (Scientific Name)	सामान्य नाम (Common Name)
चुट्रो	<i>Artemisia vulgaris</i>	Mugwort
ऐँसेलु	<i>Rubus ellipticus</i>	Golden Himalayan raspberry
बाँस	<i>Bambusa vulgaris</i>	Bamboo
निगालो	<i>Drepanostachyum falcatum</i>	Hill bamboo
वनमारा	<i>Ageratina adenophora</i>	Crofton weed
तितेपाती	<i>Artemisia vulgaris</i>	Mugwort
सिस्नु	<i>Urtica dioica</i>	Stinging nettle
हलहले	<i>Rumex nepalensis</i>	Himalayan Dock
कुकुरडाइनो	<i>Smilax ovalifolia</i>	Greenbrier
शिकारलहरा	<i>Periploca calophylla</i>	Climbing periploca
कुरो	<i>Bidens pilosa</i>	Spanish needle
उन्यू	<i>Thelypteris nepalensis</i>	Fern
धुपी	<i>Juniperus indica</i>	Spruce
खर	<i>Eulaliopsis binata</i>	Sabai grass
नागबेली	<i>Lycopodium clavatum</i>	Clubmoss
दाँतीवन	<i>Achyranthes bidentata</i>	Bone setter
मलिंगो	<i>Yushania maling</i>	Hill bamboo
गुण्डे	<i>Bambusa malingensis</i>	Hill bamboo
अल्लो	<i>Girardinia diversifolia</i>	Himalayan nettle
निगुरो	<i>Diplazium esculentum</i>	Fiddlehead fern

औषधीय वनस्पति प्रजातिहरू

स्थानीय नाम (Local Name)	वैज्ञानिक नाम (Scientific Name)	सामान्य नाम (Common Name)
निरमासी	<i>Delphinium species herb</i>	Delphinium
सतुवा	<i>Paris polyphylla</i>	Himalayan Paris
पाँचऔँले	<i>Dactylorhiza hatagirea</i>	Himalayan Salep Orchid
यासागुम्बा	<i>Ophiocordyceps sinensis</i>	Himalayan Caterpillar Fungus
बोजो	<i>Acorus calamus</i>	Sweet Flag
बन लसुन, जिम्बु	<i>Allium wallichii</i>	Himalayan Wild Garlic

कुटकी	Picrorhiza kurroa	Kutki
चिराइतो	Swertia chirayita	Chiraito
वनमारा	Ageratina adenophora	Crofton Weed
कुरिलो	Asparagus racemosus	Wild asparagus
तितेपाती	Artemisia vulgaris	Mugwort
वनकपास	Azanza lampas	Yellow-flowered mallow
पाखनवेद	Bergenia ciliata	Himalayan Bergenia
शिकारी लहरा	Periploca calophylla	Climbing periploca
बोजो	Acorus calamus	Sweet flag
कुकुरडाइनो	Smilax ovalifolia	Greenbrier
पानी अमला	Nephrolepis cordifolia	Tuberous sword fern
सिल टिमुर	Lindera neesiana	Indian spice tree
आँखे टिमुर	Zanthoxylum armatum	Winged prickly ash
घिउ कुमारी	Aloe vera	Aloe vera
चुल्टे अमिलो	Oxalis corniculata	Creeping wood sorrel
निगुरो	Diplazium esculentum	Vegetable fern
ऐंसेलु	Rubus ellipticus	Yellow Himalayan Raspberry
गोलकाक्री	N/A	N/A
धिर्लीको चुप्पा	Tetrataenium nepalense	Cow parsley
पदमचाल	Rheum australe	Himalayan Rhubarb
प्रेमसाग	N/A	N/A
इन्द्रनी फल	Trichosanthes quinqueangulata	Five angled-gourd
सिउरी धुपी	N/A	N/A
भकि अमिलो	Rhus chinensis	Chinese Sumac

वन्यजन्तु प्रजातिहरू

स्थानीय नाम (Local Name)	वैज्ञानिक नाम (Scientific Name)	सामान्य नाम (Common Name)
भालु	Ursus thibetanus	Asiatic Black Bear
चितुवा	Panthera pardus	Leopard
चरी बाघ	Prionailurus bengalensis	Leopard cat
धवाँसे चितुवा	Neofelis nebulosa	Clouded leopard
वन विरालो	Felis chaus	Jungle cat
मलसाप्रा	Matren flavigula	Yellow throated wagtail
दुम्सी	Hystrix indica	Porcupine
लोखर्के	Funambulus pennantii	Northern palm squirrel
बाँदर	Macaca mulatta	Monkey
कस्तुरी	Moschus leucogaster	Himalayan musk deer
हिमाली थार	Hemitragus jemlahicus	Himalayan Tahr
घोरल	Naemorhedus goral	Himalayan Goral
रतुवा मृग	Muntiacus muntjak	Red deer
हिउँ चितुवा	Panthera uncia	Snow leopard

स्याल	Canis aureus	Golden jackal
लंगुर	Semnopithecus schistaceus	Himalayan Langur
न्याउरी मुसा	Herperetes javanicus	Small Asian Mongoose
थुटे मुसा	Ochotona himalayana	Himalayan pika
खरायो	Oryctolagus cuniculus	Rabbit
पाहा	Nanonara liebigii	Frog

चरा प्रजातिहरू

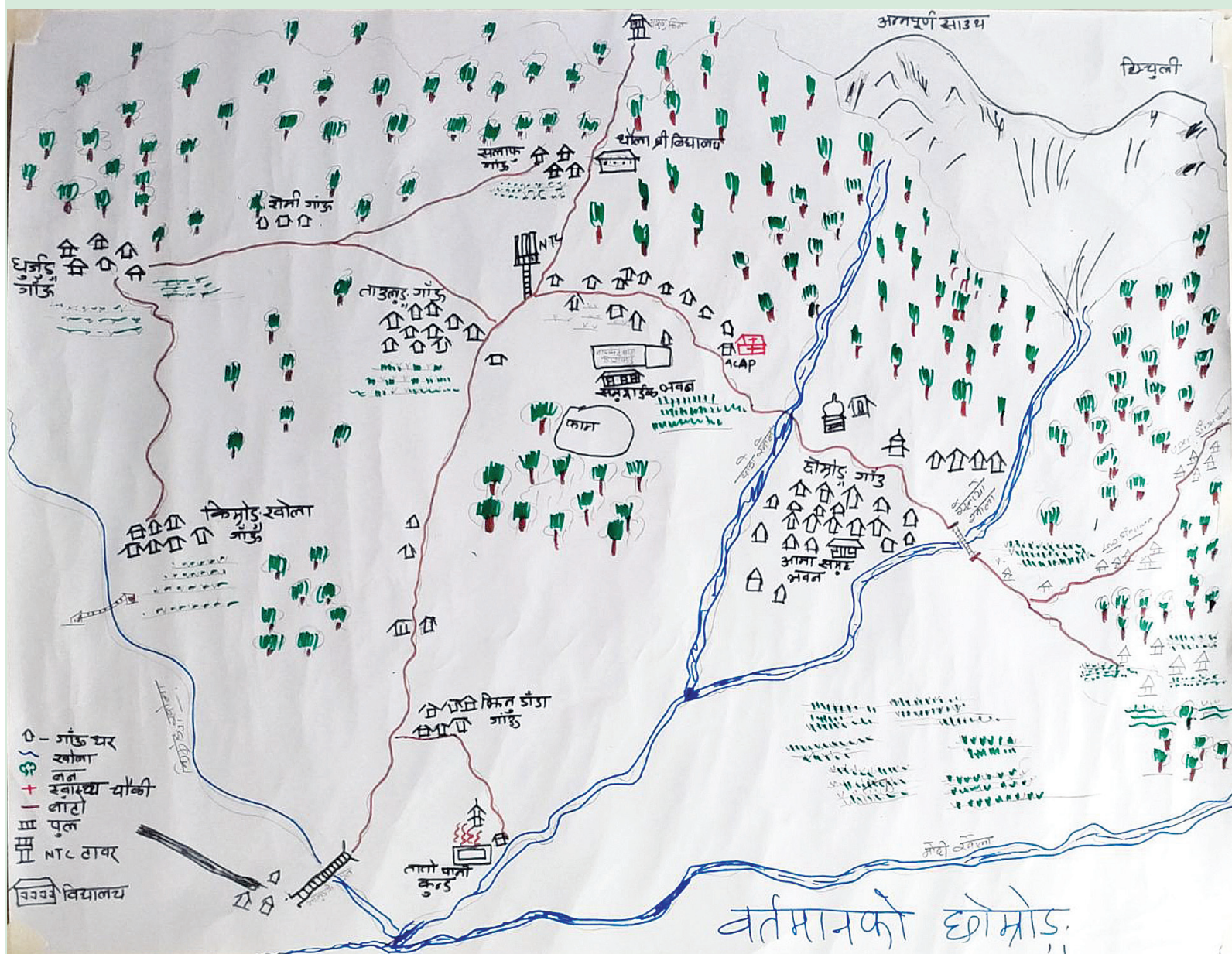
स्थानीय नाम (Local Name)	वैज्ञानिक नाम (Scientific Name)	सामान्य नाम (Common Name)
डाँफे	Lophophorus impejanus	Pheasant
मुनाल	Tragopan satyra	Satyr Tragopan
चील	Aquila nipalensis	Steppe eagle
कालिज	Lophura leucomelanos	Pheasant Kalij
पिउरा	Hemispingus piurae	Piura
गिद्ध	Gyps himalayensis	Himalayan griffon vulture
वन कुखुरा	Gallus gallus	Red jungle fowl
उल्लु	Strix niviculum	Himalayan owl
काग	Corvus macrorhynchos	Large billed crow
भंगेरा	Passer domesticus	Sparrow
परेवा	Columba rupestris	Pigeon
मलेवा	Columba leuconota	Snow pigeon
सुगा	Psittaciformes	Parrot
कल्चौडा	Calliope tschebaiewi	Chinese ruby throat
दुकुर	Streptopelia decaocto	Eurasian collared dove
भ्याकुर	Turdoides nipalensis	Spiny babbler
फिस्टे चरा	Phylloscopus humei	Hume's leaf warbler
कोइली	Eudynamys scolopacea	Asian Koel
जुरेली	Ixos mccllellandii	Bulbul
काठफोरूवा	Dendrocopos himalayensis	Himalayan woodpecker
न्याउली	Megalaima virens	Great barbet
कालो चिबे	Dicrurus macrocercus	Black Drongo
काइली	Cuculus canorus	Common cuckoo
कोकले	Dendrocitta vagabunda	Rufous treepie
बाज	Accipiter gentilis	Northern Goshawk

लोपोन्मुख वन्यजन्तु र चरा प्रजातिहरू

स्थानीय नाम (Local Name)	वैज्ञानिक नाम (Scientific Name)	सामान्य नाम (Common Name)
बँदेल	Sus scrofa	Wild Boar
हिउँ चितुवा	Panthera uncia	Snow leopard
ब्वासो	Canis lupus	Gray wolf
डांग्रे रूपी	Acridotheres tristis	Common Myna
सारू चरा	N/A	N/A

An Inventory of Culturally Significant Natural Resources and Sites of Chhomrong, Kaski

(Community-Based Monitoring and Information System Report)



April, 2026



Figure 1: Chhomrong Village, Photo: Dawa Tenji Yolmu

Published by

Nepal Federation of Indigenous Nationalities (NEFIN)

Climate Change Partnership Program

Maharajgunj, Kathmandu, Nepal Phone: 977-1-4515376

E-mail : info@nefinclimatechange.org

Website : www.nefinclimatechange.org

Lead Researcher and translation into Nepali: Arun Rai

Researcher : Dawa Tenji Yolmu

ISBN : 978-9905-0-0477-1

Layout Design : Basudev Shrestha, Mobile: 9841258681

Printing : Media Nepal, Bagbazar, Kathmandu



Foreword

Documentation of culturally significant species and sites is an important task for the continuation of Indigenous Peoples' distinct world views and knowledge systems. Many of Indigenous Peoples' heritages and natural species are already lost and many of them are at the verge of extinction due to both human pressure and climate change. This inventory report will help Indigenous Peoples of Chhomrong and the government of Nepal, see changes in and take care of those heritages and species and keep them sustained for the future generations. Thus, I thank and congratulate Indigenous Peoples of Chhomrong, NEFIN and YAE team, and the partners of ICI for coming up with this report and contributing in saving biodiversity and Indigenous Peoples' culture.

Nima Lama Hyolmo
Chairperson

Nepal Federation of Indigenous Nationalities (NEFIN)

Acknowledgement

We express our deepest gratitude to the people of Chhomrong for trusting us to work with them for this inventory making, sharing their knowledge, stories, experiences, and lifeways. Meanwhile, we remain grateful to everyone who inspired and supported us in this work specially GEF for providing funding to Inclusive Conservation Initiative (ICI) through CI and IUCN. We thank CI and IUCN for supporting us in this work along with other activities of ICI. We are grateful to the movements and struggle of Indigenous Nationalities of Nepal, NEFIN's secretariat of federal council, council members, member organizations/Indigenous Peoples Organizations, affiliated organizations and Indigenous Peoples' friends in movements for rights, equality and peace building, for being the source of inspiration. The ward chairperson of Chhomrong Him Bahadur Gurung, Chairperson of mother's group Mim Kumari Gurung, Chairperson of youth club Mikash Gurung, Social Mobilizer of Chhomrong Dil Maya Gurung, Lead Researcher Arun Rai, Researcher Dawa Tenji Yolmo and Bimal Saru, and NEFIN Climate Change Partnership Program team for this work.

Tunga Bhadra Rai
Director
NEFIN Climate Change Partnership Program

TABLE OF CONTENTS

CHAPTER I: INTRODUCTION	29
1.1 Objectives	29
1.2 Study Area	29
CHAPTER II: METHODOLOGY	31
2.1 Sampling strategy	31
2.2 Data Collection Methods	31
2.2.1 Data Collection	31
2.2.2 Data validation	32
2.2.3 Consent	33
CHAPTER III: FINDINGS & ANALYSIS	34
3.1 Main plant and animal species	34
3.2 Cultural Significance of Plant and Animal Species	34
3.3 Cultural Landmarks and Heritage Sites	36
3.4 Customary governance	38
3.4.1 Tithibidhi System	38
3.4.2 Katwal System	38
3.5 Participation and Representation	38
3.6 Traditional Knowledge and Livelihoods	39
3.7 Eco-Cultural Mapping/Seasonal Calendars Outcomes	40
3.7.1 Past Eco-Cultural Landscape of Chhomrong	41
3.7.2 Present transformation in Chhomrong	41
3.7.3 Future visions for Chhomrong	41
3.7.4 Seasonal Calendar of Chhomrong	42
CHAPTER IV: CONCLUSION & RECOMMENDATIONS	43
4.1 Conclusion	43
4.2 Recommendations	43
ANNEXES	45
Annex I List of Participants	45
Annex II Major Flora and Fauna	46

List of Tables

Table 1	List of Key Informant Interview from Chhomrong, Kaski	45
Table 2	List of Focus Group Discussion (Men) from Chhomrong, Kaski	45
Table 3	List of Focus Group Discussion (Women) from Chhomrong, Kaski	45
Table 4	Timber Species	46
Table 5	Non-Timber Forest Products (NTFPs)	46
Table 6	Fuelwood Species	47
Table 7	Important Shrubs	47
Table 8	Medicinal Plants	47
Table 9	Wild Animals	48
Table 10	Birds	49
Table 11	Endangered Wild Animal and Birds	50

List of Figures

Figure 1	Chhomrong Village	24
Figure 2	Map of Study Area	30
Figure 3	Participants during the inception meeting in Chhomorong village	31
Figure 4	A pair of participants making their seasonal calendar	32
Figure 5	Participants pose for a group photo after the exit meeting at Chhomrong	32
Figure 6	Culturally significant sites	34
Figure 7	Photos of five Barahs and chhorten (last)	37
Figure 8	Gunja Man Gurung, president of ACAP-CML, during KII	38
Figure 9	Participants during an FGD	39
Figure 10	Participants making eco-cultural map	40
Figure 11	Past Eco-Cultural Landscape of Chhomrong	41
Figure 12	Present transformation in Chhomrong	41
Figure 13	Eco-Cultural Map of future Chhomrong	41
Figure 14	Seasonal Calendar of Chhomrong	42

CHAPTER I: INTRODUCTION

The Nepalese Federation of Indigenous Nationalities-Climate Change Partnership Program (NEFIN- CCPP) has been implementing the project “SAINO: Revitalizing Nature-Culture Relationship and Recollection of Indigenous Peoples in the Annapurna Area of Nepal”, funded by the GEF-7 Inclusive Conservation Initiative (ICI) through the International Union for Conservation of Nature (IUCN). The project is being carried out in ten selected locations across Manang, Mustang, Lamjung, and Kaski districts of Gandaki Province.

As part of this project, NEFIN-CCPP recently conducted a Community-Based Monitoring and Information System (CBMIS) study in the indigenous territory of Chhomrong village, located in Ward No. 11 of Annapurna Rural Municipality in Kaski district. CBMIS is a rights-based approach grounded in the principles of Indigenous Peoples’ self-determination, customary governance, and stewardship over ancestral territories. It ensures full, effective, and equitable participation of Indigenous communities in monitoring and documenting their territories, ecosystems, and cultural heritage. This report presents key findings from the study, identifying key plants and animal species in the study area, culturally significant wildlife, natural resources, and heritage sites of the local indigenous peoples, along with the associated knowledge, belief systems, and their deep interconnectedness with traditional lifeways.

1.1 Objectives

The objectives of this study are threefold

- To identify and document key local wildlife species and heritage sites, with a particular focus on those of cultural significance to the local indigenous peoples in the study area.
- To explore and document customary governance systems, traditional knowledge, and livelihoods, emphasizing their interconnectedness with Indigenous identity and ways of life.
- To generate evidence that informs project interventions, grounded in community-generated data and Indigenous perspectives.

1.2 Study Area

This study was conducted in Chhomrong village, which falls under Ward No. 11 of Annapurna Rural Municipality in Kaski District, Nepal. Formerly, it was part of Ghandruk VDC (covering Wards 6 to 9). Chhomrong spans a total area of 29.93 square kilometers and is geographically located at 28°25’11” N latitude and 83°49’09” E longitude. The village is characterized by steep terrains and lush greenery situated in a hilly region. The rural municipality’s data shows that Chhomrong has a total population of 1825, with 975 males and 850 females, residing in 500 households, mostly dominated by the Gurung indigenous peoples.

Google Map of the Study Area (Chhomrong Territory)

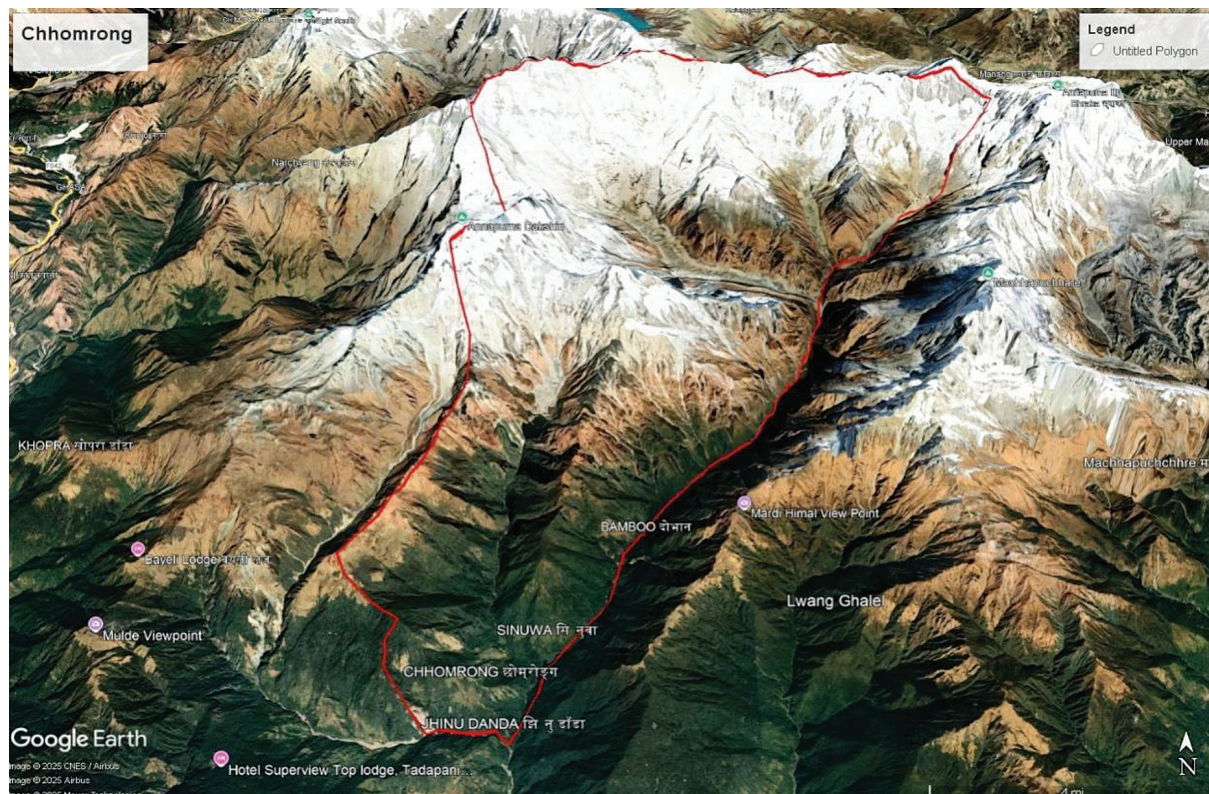


Figure 2: Map of Study Area

CHAPTER II: METHODOLOGY

The study was grounded in a rights-based and participatory approach. It ensured the meaningful engagement of Indigenous peoples including women and youth at every stage of the process, promoting ownership and cultural integrity throughout the data collection and validation phases.

An inception meeting was organized to discuss research approaches, tools, and techniques. This meeting emphasized community consensus and collective decision-making to establish research priorities and protocols. Participants included community elders, representatives of customary institutions, local government representatives, women, and youth. Discussions focused on ethical considerations, data ownership, and the role of Indigenous knowledge in the study. A participatory research framework was developed, ensuring alignment with Indigenous values and customary laws.



Figure 3: Participants during the inception meeting in Chhomorong village, Photo: Dawa Tenji Yolmu

2.1 Sampling strategy

The study employed a purposive sampling approach to ensure the inclusion of key indigenous leaders and knowledge holders, local decision makers and diverse community perspectives. Special attention was given to the inclusion of indigenous women and youth to ensure diverse and representative insights.

2.2 Data Collection Methods

2.2.1 Data Collection

A range of participatory tools were used to collect data in an inclusive way:

- GIS-enabled GPS device was used to gather geospatial data from the study area. This helped in accurately mapping the boundaries and important sites and features such as forests, water sources, and cultural landmarks
- Key informant interviews (KIIs) were conducted with traditional leaders/ local knowledge holders, local government representatives and other stakeholders. A total of four KIIs were held – two for males and three for females.

- Two focus group discussions (FGDs), one for males and another for females, were held with men, women, youth, community leaders/elders, and indigenous knowledge holders/practitioners, representatives from ACAP, to ensure a broad spectrum of community voices and perspectives. *(See Annex 1: Participants List)*
- Eco-cultural mapping was used to identify and document sacred sites, socio-cultural landmarks, and biodiversity hotspots. This tool helped capture community perspectives on the past and present conditions of these natural resources, as well as their future visions for conservation. Community members, community leaders/elders, government officials, local representatives, ACAM members actively took part in the event. The participants also used seasonal calendar to capture traditional ecological knowledge related to seasonal patterns, agricultural cycles, cultural rituals, and biodiversity dynamics.
- A desk review of relevant literature, including demographic reports, legal frameworks, and indigenous policy documents, was conducted to supplement primary data. This provided contextual background and historical perspectives on Indigenous territorial rights and governance.



Figure 4: A pair of participants making their seasonal calendar, Photo: Dawa Tenji Yolmu

2.2.2 Data validation



Figure 5: Participants pose for a group photo after the exit meeting at Chhomrong, Photo: Dawa Tenji Yolmu

A participatory validation process was conducted to ensure the accuracy, reliability, and ownership of the collected data. An exit meeting was held where preliminary findings were presented to the community for feedback and approval.

Community members reviewed eco-cultural maps, seasonal calendars, and other collected data, providing necessary revisions to align with their lived experiences. This validation process enforced indigenous data sovereignty and ensured that findings reflected community.

2.2.3 Consent

Ethical research principles were strictly followed, with an emphasis on informed consent. Participants were informed of their rights, the purpose of the research, and how the data would be used. Consent was obtained at both individual and collective levels, ensuring that indigenous data governance principles were respected.

This methodology ensures that CBMIS is not merely an external research process but a community-driven mechanism for knowledge preservation, environmental stewardship by, and advocacy for the rights of Indigenous peoples in the study sites.

CHAPTER III: FINDINGS & ANALYSIS

3.1 Main plant and animal species

The CBMIS study conducted in Chhomrong village documented a diverse range of plant and animal species found in the area, reflecting the ecological richness of this mid-hill region of the Annapurna landscape. The flora includes various timber and fuelwood species, as well as a wide array of shrubs, non-timber forest products (NTFPs), and medicinal plants. Timber species such as oaks, alders, and walnuts are commonly found, while other trees and shrubs serve as important sources of firewood, especially during the winter months. Additionally, a variety of edible wild plants, bamboo, and medicinal herbs are widely distributed across the forested areas, farmlands, and community-used spaces.

The study also identified numerous wild animal species that inhabit the forests and surrounding habitats of Chhomrong. These include large mammals such as the Asiatic Black Bear, Leopard, and Himalayan Tahr, as well as smaller species like porcupines, pikas, and various rodents. Bird diversity is also notable, with community members observing a range of species from pheasants and eagles to owls and jungle fowl. Some of these species are migratory, while others are resident throughout the year, indicating a stable and diverse habitat. A few endangered species were also reported by the community, including the Snow Leopard and Grey Wolf, underscoring the ecological importance of the area. *(See Annex 2: List of Flora and Fauna)*

3.2 Cultural Significance of Plant and Animal Species



Figure 6: Culturally significant sites

The local indigenous community maintain a deep cultural and spiritual relationship with their surrounding environment. This connection is evident in the way specific plant and animal species are incorporated into religious ceremonies, rites of passage, festivals, and healing rituals. Traditional knowledge systems recognize not only the ecological but also the symbolic value of local biodiversity, with various species used in practices that span generations. These practices reflect a profound understanding of nature's role in maintaining social harmony, spiritual well-being, and cultural continuity.

Among plant species, certain herbs, shrubs, and trees are deeply embedded in ceremonial and spiritual life. For example, Dudhilo (*Ficus nemoralis*) plays a central role in the Chewar (hair-cutting) ritual for boys, while plants like Bhote Dhupi (*Juniperus indica*), Sunpati (*Artemisia argyi*), and Dhidhirli are used as incense in regular and special rituals. Other plants such as Paiyun and Nagbeli are used in wedding decorations to symbolize longevity and protection, while bamboo, sisnu, and nigalo are used in the construction of items required for funeral rites. Similarly, in the Pun community, domesticated animals like goats, sheep, and chickens are central to sacrificial offerings during Kul Puja and other ancestral or protective rituals. The table below summarizes species with cultural significance as documented during the study:

Table 1: Culturally Significant Plant Species

Local Name	Scientific Name	Cultural Use
Bhote Dhupi	<i>Juniperus indica</i>	Used as incense in regular and special rituals
Sunpati	<i>Artemisia argyi</i>	Burned as incense during worship
Dhidhirli Plant	–	Used as incense
Dudhilo	<i>Ficus nemoralis</i>	Used in Chewar (hair cutting) and funeral (Arghum) rituals
Ashikra, Nokakre, Singkakre	–	Used to make funeral statue (Bla)
Nagbeli	<i>Lycopodium clavatum</i>	Used in wedding gate decoration for blessings and protection
Paiyun	<i>Prunus cerasoides</i>	Used in wedding decorations
Bhakimlo	<i>Rhus chinensis</i>	Used in regular puja, Arghum, and Dhote Parva
Nine thorny plants+ Rurung grass	Various species	Used in Thaso (Graha falne) for purification rituals
Bamboo, Nigalo, Sisnu	Various species	Used in constructing ceremonial structures for funerals
Puwa/Naneru (thread from Sisnu)	–	Used in funeral rituals

Table 2: Culturally Significant Animal Species

Animal	Local Name	Cultural Use
Sheep	–	Sacrificed during Kul Puja and other religious ceremonies
Goat	–	Used in offerings to deities and spirits
Chicken	Kukhura	Offered during rituals, especially in Pun community's ancestral practices

These cultural practices not only demonstrate reverence for nature but also reinforce community identity, spiritual resilience, and social cohesion. Through such traditions, Indigenous communities in Chhomrong actively maintain their connection with the land and pass knowledge down to younger generations.

3.3 Cultural Landmarks and Heritage Sites



Chhomrong has several significant spiritual and cultural landmarks that serve as centers for religious activities, community gatherings, and cultural preservation. The Gurung community venerates several sacred sites collectively known as Barah, which hold profound cultural and spiritual significance.

These include Mesrom Barah, Pujiniyam Barah, Chhurup Barah, Kuli Barah, Tauji Barah, and Taulu Barah. These sites are central to the community's religious life, serving as key locations for performing Kul Puja (ancestral worship) and other regular pujas (rituals). Kul Puja is a vital tradition where families honor their ancestors, seek blessings, and maintain spiritual harmony with past generations.



Figure 7: Photos of five Barahs and chhorten (last), Photo: Dawa Tenji Yolmu

Geographically, these sacred landmarks span from Jhinu to Annapurna Base Camp, encompassing various points within the Annapurna Conservation Area. Scattered across diverse terrains, the Barah not only represent religious importance but also reflect the community’s intimate relationship with the natural landscape. Rituals performed at these sites are believed to invoke divine protection, prosperity, and continued harmony with ancestral spirits. These practices, passed down through

generations, underscore the Gurung people's deep respect for nature, heritage, and spiritual continuity.

3.4 Customary governance

3.4.1 Tithibidhi System

The Tithibidhi System is a traditional practice in the Gurung community of Chhomrong that plays a key role in forest management, agriculture, irrigation, sociocultural events, and conflict resolution. It promotes communal responsibility for forest conservation, sustainable resource use, and equitable agricultural practices. The system ensures collaboration in managing water sources and cultural events, preserving traditions through festivals and rituals. However, its influence on forest management has been impacted by ACAP regulations. Overall, the Tithibidhi system fosters community cooperation, resource management, and cultural preservation.

3.4.2 Katwal System

The Katwal System is a traditional method of information dissemination in the Chhomrong village, where the Katwal serves as a messenger, sharing important news, announcements, and decisions with the community. The Katwal visits households or gathers villagers to relay updates on events, rituals, and local matters.

In the past, the Katwal was traditionally honored with an annabali (food grains), gratitude for the information and services provided to the community. However, in recent times, each household now contributes an annual fee of 500 rupees to support the Katwal's role. This shift from food grains offerings to a monetary contribution reflects the evolving nature of the system while still maintaining the importance of the Katwal in village life.

3.5 Participation and Representation

The Gurung community's participation and representation in government structures is currently limited. Although the community has rich cultural traditions and governance systems, it faces challenges in fully engaging with formal governmental structures. People representation is particularly low, with only one male member currently representing the community as the chairperson of Annapurna Rural Municipality Ward No. 11. This is a significant achievement but still highlights the limited involvement of community members in local and national politics. Additionally, while a male member of the community is involved in the Annapurna Conservation Area Project (ACAP) committee, overall participation in such influential committees is still weak, indicating that the community's voice is underrepresented in key decision-making processes.



Figure 8: Gunja Man Gurung, president of ACAP-CML, during KII, Photo: Dawa Tenji Yolmu

A participant, who also serves as a Female Community Health Volunteer (FCHV), during focus group discussion highlighted the importance of building the capacity of local indigenous women so they can take part more effectively in policymaking. She emphasized the need for programs that promote gender equality through affirmative action, support education, and raise civic awareness. Encouraging women’s involvement in key decision-making bodies was seen as essential for stronger community representation. A cultural shift toward greater inclusivity, along with training and support for local leaders, can help the community become more active in governance. By improving political awareness and leadership skills, women and the community as a whole can play a stronger role in shaping decisions that affect their lives.

3.6 Traditional Knowledge and Livelihoods

The Gurung language remains widely spoken among the living generations in Chhomrong, anchoring daily life, rituals, and cultural events in the community’s indigenous identity. This linguistic continuity supports the transmission of oral traditions and knowledge systems. Agriculture is central to traditional livelihoods, with millet, wheat, potatoes, barley, maize, and various vegetables cultivated using time-honored techniques. In addition to farming, hospitality has emerged as a key seasonal income source, with many households engaged in tourism-related services during two peak seasons each year.



Figure 9: Participants during an FGD,
Photo: Dawa Tenji Yolmu

As per participants of FGD, in Chhomrong, traditional knowledge is still an important part of daily life, as men continue to make farming tools like wooden ploughs and *okhli* (grinding bowls), using skills passed down from their fathers and grandfathers. Women help support their families by using their own traditional skills—making *raksi* (local alcohol), weaving *bhangra* (shawls), bags, *topi* (caps), and *galaicha* (carpets), and preparing *marcha* (fermentation starter). They also keep local culture alive through singing, dancing, and playing traditional musical instruments.

Spiritual practices are also deeply connected to daily life. During *Kul Puja*, a ceremony to honor ancestors, people gather at sacred Barah sites and offer animals like goats, chickens, or sheep. These rituals help keep the community strong and remind people of their shared beliefs and history.

However, many participants felt many of these traditions were under threat. In the past, the Gurung community managed the forest land together, using it for resources and protecting it as part of their way of life. Since the Annapurna Conservation Area Project (ACAP) took control, the government now manages this land. This has created problems, as local people can no longer use the forest the way they used to, and traditional forest care practices are being lost, despite an ACAP official claiming

that the project has been flexible to allow locals to collect forest products of cultural importance.

Climate change is also making life harder. Rainfall patterns have changed, and snowfall has decreased, affecting the growing season. Some traditional crops don't grow as well anymore, though new vegetables can now be grown at higher altitudes. People are also bringing in animals like Jersey cows and goats from lower areas. Old-style houses built with local materials are being replaced by concrete buildings, and the unique traditional architecture is slowly disappearing.

These changes show that the community is facing many challenges. Still, people are trying to keep their traditional knowledge and practices alive. With the right support, this knowledge can continue to help families, protect culture, and build a strong future for the community.

3.7 Eco-Cultural Mapping/Seasonal Calendars Outcomes

Eco-cultural mapping is a participatory method used by communities to visualize and document the dynamic relationship between their natural environment, cultural heritage, and livelihood practices over time. By creating maps of the past, present, and future, the community members that included the customary leaders, village elders, traditional knowledge holders, women, and youth, among others, reflected on how landscapes, traditions, and socioeconomic patterns have evolved. This process not only strengthened local memory and identity but also informs planning and decision-making for sustainable development that respects both ecological systems and cultural values.



Figure 10: Participants making eco-cultural map, Photo: Dawa Tenji Yolmu

3.7.1 Past Eco-Cultural Landscape of Chhomrong

Historically, Chhomrong was a remote and self-sustaining village characterized by its rich forest cover, traditional stone houses, and a foot trail network that connected the community internally and to nearby settlements. Agriculture and livestock rearing formed the backbone of livelihoods, driven by subsistence rather than market-oriented goals. Economic activities were minimal, and the village remained untouched by tourism, preserving both its natural environment and cultural heritage.

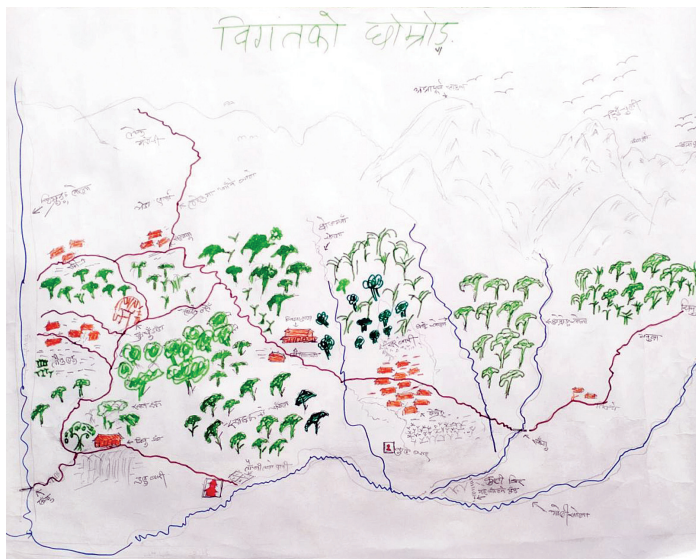


Figure 11: Past Eco-Cultural Landscape of Chhomrong

3.7.2 Present transformation in Chhomrong

In recent years, Chhomrong has experienced significant socio-economic and environmental changes. The introduction of gravel roads has enhanced accessibility, resulting in a growing influx of tourists. This shift has led to the gradual replacement of traditional house designs with modern concrete structures, reflecting changing livelihood priorities. While agriculture still plays a role, tourism and remittance have emerged as dominant sources of income. These shifts have not only altered the economic fabric of the community but have also impacted traditional practices and ecological balance.

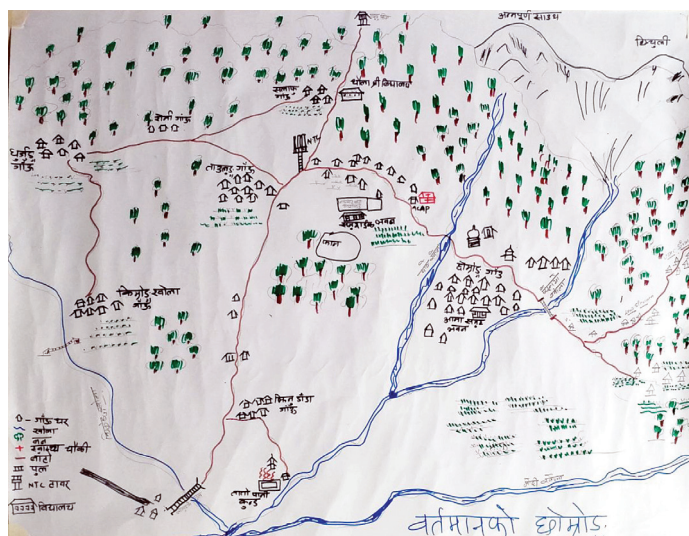


Figure 12: Present transformation in Chhomrong

3.7.3 Future visions for Chhomrong

Looking ahead, the community of Chhomrong envisions a future that harmonizes ecological conservation with sustainable tourism development. Plans are in

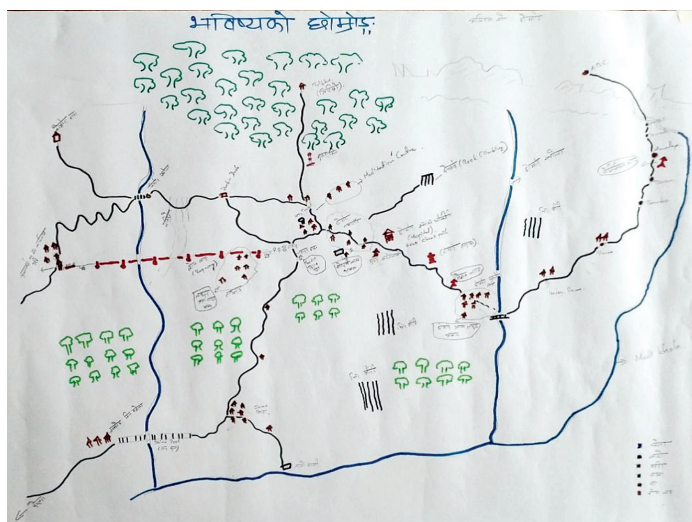


Figure 13: Eco-Cultural Map of future Chhomrong

place to restore forest areas and upgrade trekking infrastructure, such as building wider stairways along foot trails, to support eco-friendly tourism. Additionally, there is an aspiration to expand hospitality services by establishing more hotels, resorts, and cafeterias, ensuring that tourism continues to provide economic opportunities while preserving the community's natural and cultural assets.

3.7.4 Seasonal Calendar of Chhomrong

The seasonal calendar of Chhomrong serves as a comprehensive record of the annual activities carried out by the community. It outlines their agricultural practices, detailing the entire cycle from seedling to harvesting, which is crucial for sustaining their livelihood. Additionally, it highlights the timing of significant socio-cultural events, including traditional festivals and religious rituals, that strengthen community bonds and preserve cultural heritage. Beyond agriculture and social events, the calendar also documents the community's approach to resource consumption and management, particularly in relation to forest conservation, biodiversity preservation, and the sustainable use of natural resources, ensuring ecological balance for future generations.

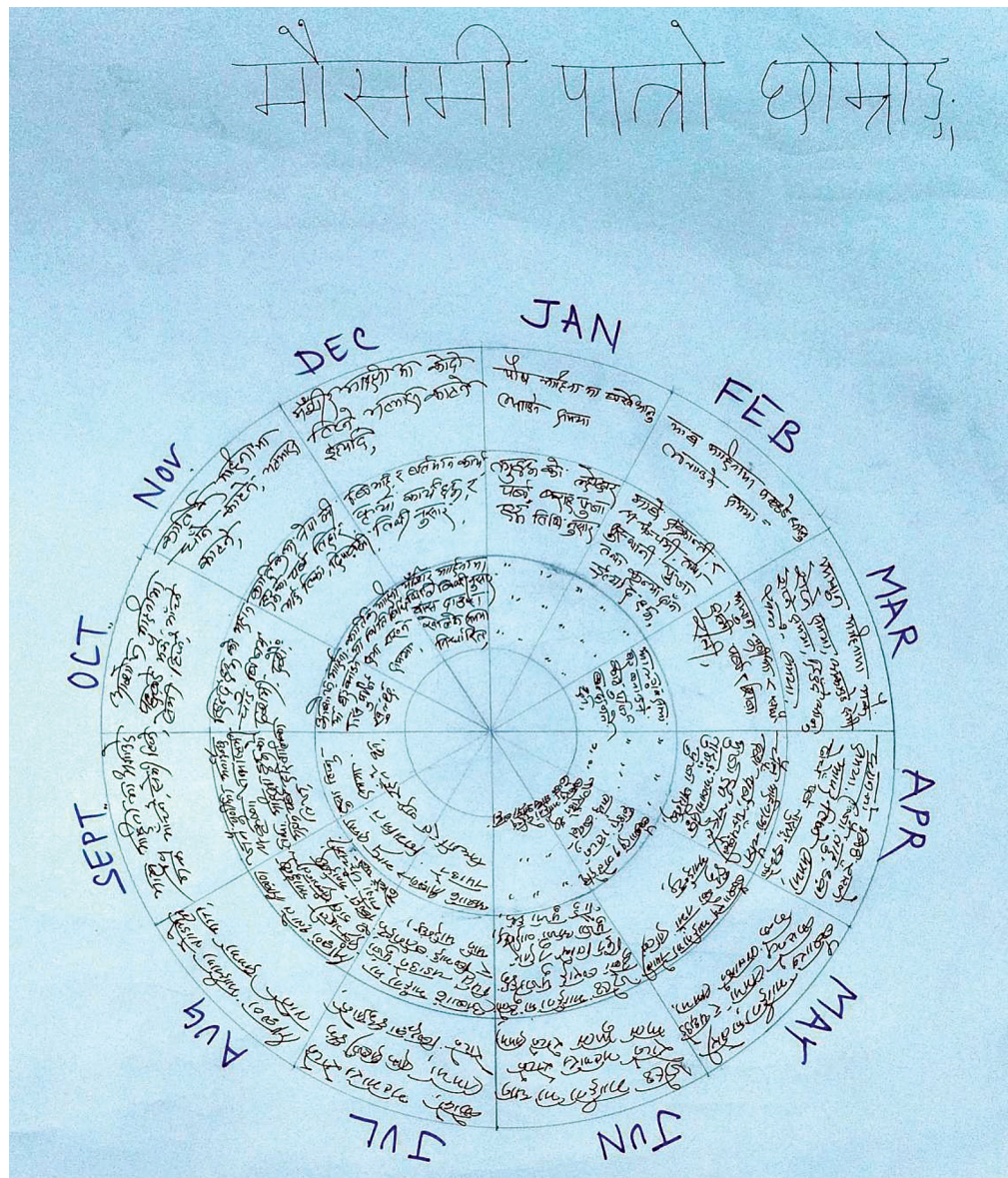


Figure 14: Seasonal Calendar of Chhomrong

CHAPTER IV: CONCLUSION & RECOMMENDATIONS

4.1 Conclusion

The CBMIS (Community-Based Monitoring and Information System) study in Chhomrong reveals the deep interlinkages between biodiversity, Indigenous knowledge, and spiritual-cultural life. Chhomrong's Gurung community relies on sacred plants like Dhupi and Paiyu for rituals, and medicinal plants such as Yarsagumba and Satuwa for healing—practices rooted in centuries of symbiotic interaction with their environment. The community's sacred sites, like the Barahs, and traditional governance systems like *Tithibidhi* and *Katwal* form the backbone of resource management and cultural preservation.

However, Chhomrong is undergoing a cultural and ecological transition. Climate change, tourism-related infrastructure, and restrictive conservation regulations—particularly under ACAP—have impacted both the ecological balance and the community's cultural autonomy. Traditional mud architecture is being replaced by concrete structures; rituals are waning among the youth; and livelihood patterns are shifting from subsistence farming to remittance and tourism economies. Yet, the CBMIS approach has proven effective in enabling the community to document their changing reality, preserve cultural memory, and advocate for policies aligned with their values.

4.2 Recommendations

- **Urgent need to protect and restore cultural heritage sites**

Barah, Kuli Barah, Tauji Barah, and Taulu Barah ('Barah' refers to deity's dwelling place) are vital not only for spiritual practices but also for maintaining communal identity and environmental stewardship. These sites are increasingly at risk due to modernization, lack of official recognition, and neglect. Their preservation is essential for sustaining intergenerational cultural continuity and reinforcing community-led conservation ethics rooted in spirituality and tradition.

- **Recognition of Indigenous peoples' management systems and ecological knowledge**

The people of Chhomorong possess deep, place-based knowledge of natural resource management—ranging from wildlife behavior to sustainable harvesting of medicinal plants and forest products. This traditional ecological knowledge is time-tested and adaptive, but often ignored in modern conservation planning. Recognizing and formally integrating these systems such as Thitibidhi system into environmental governance is critical for effective and equitable conservation outcomes.

- **Preserving the cultural significance of plant and animal species**

Many plant and animal species in Chhomorong are not only ecologically important but also hold deep spiritual and cultural meaning. Plants like Juniper (Pasiki), Ashikra, Nokakre are central to rituals. Losing these species would mean losing part of the community's cultural identity. Conservation strategies must go beyond biological value to protect the cultural narratives and ceremonial roles these species hold.

- **Meaningful participation of indigenous communities in decision-making processes**

Indigenous people often find themselves excluded from formal conservation and development planning, despite being primary stewards of the land. To ensure justice and sustainability, they must be given a seat at the table—in local governance, land-use planning, and policy design. Their participation must be free, prior, and informed, and their voices must be central, not peripheral.

- **Revitalization and support for customary governance systems**

Customary governance structures such as the Thithibidhi and Katawal systems have effectively managed natural resources, cultural events, and social cohesion for generations. These institutions offer community-based solutions to environmental and social challenges, yet are not formally recognized within modern governance. Strengthening and integrating these systems into formal frameworks is vital for reinforcing local autonomy and accountability.

- **Development of indigenous-focused livelihoods aligned with cultural values**

Livelihoods rooted in traditional practices—such as medicinal plant processing, agroforestry, weaving, and culturally respectful eco-tourism—can provide economic stability while reinforcing cultural identity. Supporting these initiatives with training and mentoring, financial resources, and market access will reduce dependency on extractive industries or unstable tourism, while fostering self-reliance.

- **Reform of conservation laws and development policies that restrict Indigenous rights**

Conservation efforts like those led by ACAP have, in some cases, undermined indigenous land rights and restricted community access to forests and grazing lands. These top-down approaches have disrupted traditional management systems and created tensions. Laws and policies must be reformed to adopt co-management models, recognize communal tenure, and uphold Indigenous rights in accordance with international human rights frameworks on the rights of indigenous peoples.

- **Erosion of Indigenous knowledge and weakening of customary institutions**

Rapid socio-economic changes, youth outmigration, and lack of institutional support are eroding traditional knowledge systems and weakening customary

institutions. This erosion threatens the transmission of critical cultural, spiritual, and ecological knowledge. Proactive efforts are needed to document, teach, and celebrate Indigenous wisdom—especially among younger generations—through school curricula, cultural festivals, and intergenerational programs.

ANNEXES

Annex I: List of Participants

Table 1: List of Key Informant Interview from Chhomrong, Kaski

S.N.	Name	Sex	Representation
1	Hit Bahadur Gurung	Male	Senior Citizen
2	Dil Maya Gurung	Female	Women Volunteer Chhomrong
3	Bishnu Kumari Gurung	Female	Taulung Jhinu Mother's Group President
4	Gunjaman Gurung	Male	ACAP-CML President

Table 2: Table 2: List of Focus Group Discussion (Men) from Chhomrong, Kaski

S.N.	Name	Sex	Representation
1	Hit Man Gurung	Male	Youth Club
2	Iswor Man Thapa	Male	Local Representative
3	Hit Bahadur Gurung	Male	Local Representative
4	Bhakta Man Gurung	Male	Local Representative
5	Tik Bahadur Gurung	Male	Local Representative
6	Durga Gurung	Male	Local Representative
7	Karma Singh Gurung	Male	Local Representative
8	Lalit Man Gurung	Male	Local Representative
9	Deepak Gurung	Male	Youth Club

Table 3: List of Focus Group Discussion (Women) from Chhomrong, Kaski

S.N.	Name	Sex	Representation
1	Purna Kumari Gurung	Female	Mother's Group
2	Dil Maya Gurung	Female	Mother's Group
3	Nilam Gurung	Female	Mother's Group
4	Tara Devi Gurung	Female	Mother's Group
5	Barta Kumari Gurung	Female	Mother's Group
6	Sushila Gurung	Female	Local Representative
7	Inn Kumari Gurung	Female	Local Representative
8	Krishna Maya Magar	Female	Mother's Group

Annex II: Major Flora and Fauna

Table 4: Timber Species

Local Name	Scientific Name	Common Name
Yellow Champ	<i>Magnolia champaca</i>	Yellow Champ
Utis	<i>Alnus nepalensis</i>	Himalayan Alder / Utis
Bundej	<i>Juglans regia</i>	Walnut Tree / Okhar
Pangra	<i>Entada phaseoloides</i>	Pangra
Toni	<i>Toona ciliata</i>	Toni
Aarupate	<i>Prunus armeniaca</i>	Aarupate
Saur	<i>Litsea glutinosa</i>	Saur
Kaulo	<i>Machilus odoratissima</i>	Kaulo
Dabdabe	<i>Garuga pinnata</i>	Dabdabe
Gobre Salla	<i>Pinus wallichiana</i>	Blue Pine / Gobre Salla
Paiyun	<i>Prunus cerasoides</i>	Wild Himalayan Cherry/Paiyun
Chandan	<i>Santalum album</i>	Chandan
Chimal	<i>Rhododendron campanulatum</i>	Chimal
Bhojpatra	<i>Betula utilis</i>	Bhojpatra
Khote salla	<i>Pinus roxburghii</i>	Chir Pine / Khote salla
Bhakimlo	<i>Rhus chinensis</i>	Bhakimlo
Malato	<i>Macaranga pustulata</i>	Malato
Kopila	N/A	Kopila
Chyober	N/A	Chyober
Angeri	<i>Lyonia ovalifolia</i>	Angeri
Lunwakar	N/A	Lunwakar
Chyarsing	N/A	Chyarsing

Table 5: Non-Timber Forest Products (NTFPs)

Local Name	Scientific Name	Common Name
Phalant	<i>Quercus leucotrichophora</i>	Common Oak/Phalant
Bilaune	<i>Maesa indica</i>	Bilaune
Laligurans	<i>Rhododendron arboreum</i>	Rhododendron
Narkale	N/A	Narkale
Jhingane	<i>Eurya acuminata</i>	Jhingane
Dudhilo	<i>Ficus nemoralis</i>	Dudhilo
Nimaro / Nibharo	<i>Ficus ariculata</i>	Nimaro / Nibharo
Gagun	<i>Saurauia napaulensis</i>	Gagun
Dhorje	N/A	Dhorje
Aaru	<i>Prunus persica</i>	Apricot / Aaru
Aarubakhada	<i>Prunus domestica</i>	Aarubakhada
Pear / Naspati	<i>Pyrus pyrifolia</i>	Pear / Naspati
Chhyuda	N/A	Chhyuda
Lokta	<i>Daphne bholua</i>	Lokta
Chibile Chyau	N/A	Chibile Chyau

Table 6: Fuelwood Species

Local Name	Scientific Name	Common Name
Phalant	<i>Quercus leucotrichophora</i>	Common Oak / Phalant
Utis	<i>Alnus nepalensis</i>	Himalayan Alder / Utis
Bundej	<i>Juglans regia</i>	Walnut Tree / Okhar
Chandan	<i>Santalum album</i>	Chandan
Aaru	<i>Prunus persica</i>	Apricot / Aaru
Aarubakhada	<i>Prunus domestica</i>	Aarubakhada
Laligurans	<i>Rhododendron arboreum</i>	Rhododendron / Laligurans
Kopila	N/A	Kopila
Angeri	<i>Lyonia ovalifolia</i>	Angeri

Table 7: Important Shrubs

Local Name	Scientific Name	Common Name
Chutro	<i>Berberis aristata</i>	Throny species
Aiselu	<i>Rubus ellipticus</i>	Aiselu
Bamboo	<i>Bambusa vulgaris</i>	Bamboo
Nigalo	<i>Drepanostachyum falcatum</i>	Nigalo
Banmara	<i>Ageratina adenophora</i>	Banmara
Tetipti	<i>Artemisia vulgaris</i>	Tetipti
Sisnu	<i>Urtica dioica</i>	Sisnu
Halhale	<i>Rumex nepalensis</i>	Halhale
Kukurdaino	<i>Smilax ovalifolia</i>	Kukurdaino
Sikari Lahara	<i>Periploca calophylla</i>	Sikari Lahara
Kuro	<i>Bidens pilosa</i>	Kuro
Unhiu	<i>Thelypteris nepalensis</i>	Fern
Dhupi	<i>Juniperus indica</i>	Dhupi
Sunpati	<i>Artemisia argyi</i>	Sunpati
Khar	<i>Eulaliopsis binata</i>	Khar
Nagbeli	<i>Lycopodium clavatum</i>	Nagbeli
Datiwan	<i>Achyranthes bidentata</i>	Datiwan
Malingo	<i>Yushania maling</i>	Malingo
Ghunde	<i>Bambusa malingensis</i>	Ghunde
Allo	<i>Girardinia diversifolia</i>	Allo
Niguro	<i>Diplazium esculentum</i>	Niguro

Table 8: Medicinal Plants

Local Name	Scientific Name	Common Name
Nirmasi	<i>Delphinium species herb</i>	Nirmasi
Satuwa	<i>Paris polyphylla</i>	Satuwa
Panchaunle	<i>Dactylorhiza hatagirea</i>	Panchaunle
Yarsagumba	<i>Ophiocordyceps sinensis</i>	Yarsagumba

Ban Lasun	<i>Allium wallichii</i>	Ban Lasun / Wild Garlic
Kutki	<i>Picrorhiza kurroa</i>	Kutki
Chiraito	<i>Swertia chirayita</i>	Chiraito
Kurilo	<i>Asparagus racemosus</i>	Kurilo
Tetihti	<i>Artemisia vulgaris</i>	Tetihti
Banmara	<i>Ageratina adenophora</i>	Banmara
Ban Kapas	<i>Azanza lampas</i>	Ban Kapas
Pakhanbed	<i>Bergenia ciliata</i>	Pakhanbed
Sikari Lahara	<i>Periploca calophylla</i>	Sikari Lahara
Bojo / Boto	<i>Acorus calamus</i>	Bojo / Boto
Kukurdaino	<i>Smilax ovalifolia</i>	Kukurdaino
Pani Amala	<i>Nephrolepis cordifolia</i>	Pani Amala
Siltimur	<i>Lindera neesiana</i>	Siltimur
Aankhe Timur	<i>Zanthoxylum armatum</i>	Aankhe Timur
Ghiukumari	<i>Aloe vera</i>	Ghiukumari
Chulte Amilo	<i>Oxalis corniculata</i>	Chulte Amilo
Niguro	<i>Diplazium esculentum</i>	Niguro
Aiselu	<i>Rubus ellipticus</i>	Aiselu
Golkankri/Tusarkadu	N/A	Golkankri / Tusarkadu
Dhirli ko chuppa	<i>Tetrataenium nepalense</i>	Chimphing
Padamchal / Kom	<i>Rheum australe</i>	Padamchal/Himalayan Rhubarb/ Kom
Premsaag	N/A	Premsaag
Indreni Phal	<i>Trichosanthes quinquangulata</i>	Indreni Phal
Syuri Dhupi	N/A	Syuri Dhupi
Bhakimlo	<i>Rhus chinensis</i>	Bhakimlo

Table 9: Wild Animals

Local Name	Scientific Name	Common Name
Bhalu	<i>Ursus thibetanus</i>	Asiatic Black Bear
Chituwa	<i>Panthera pardus</i>	Leopard
Chari Baag	<i>Prionailurus bengalensis</i>	Chari Baag/Leopard Cat
Dwase Chituwa	<i>Neofelis nebulosa</i>	Dwase Chituwa
Ban Biralo / Jungle Cat	<i>Felis chaus</i>	Ban Biralo/Jungle Cat
Maalsapra	<i>Matren flavigula</i>	Maalsapra
Dumsi / Porcupine	<i>Hystrix indica</i>	Dumsi / Porcupine
Lokharke/Northern Palm Squirrel	<i>Funambulus pennantii</i>	Lokharke/Northern Palm Squirrel
Monkey / Bandar	<i>Macaca mulatta</i>	Monkey / Bandar
Kasturi/ Himalayan Musk Deer	<i>Moschus leucogaster</i>	Kasturi/Himalayan Musk Deer

Himalayan Tahr	Hemitragus jemlahicus	Himalayan Tahr
Ghoral	Naemorhedus goral	Ghoral
Ratuwa / Red Deer	Muntiacus muntjak	Ratuwa / Red Deer
Snow Leopard	Panthera uncia	Snow Leopard
Golden Jackal / Syal	Canis aureus	Golden Jackal / Syal
Langur	Semnopithecus schistaceus	Langur
Nyauri Musa	Herpertes javanicus	Nyauri Musa
Phrao	Ochotona himalayana	Thutte Musa / Pikas
Kharayo	Oryctolagus cuniculus	Kharayo
Paha	Nanonara liebigii	Paha
Oath	(Unclear/Unknown)	Oath

Table 10: Birds

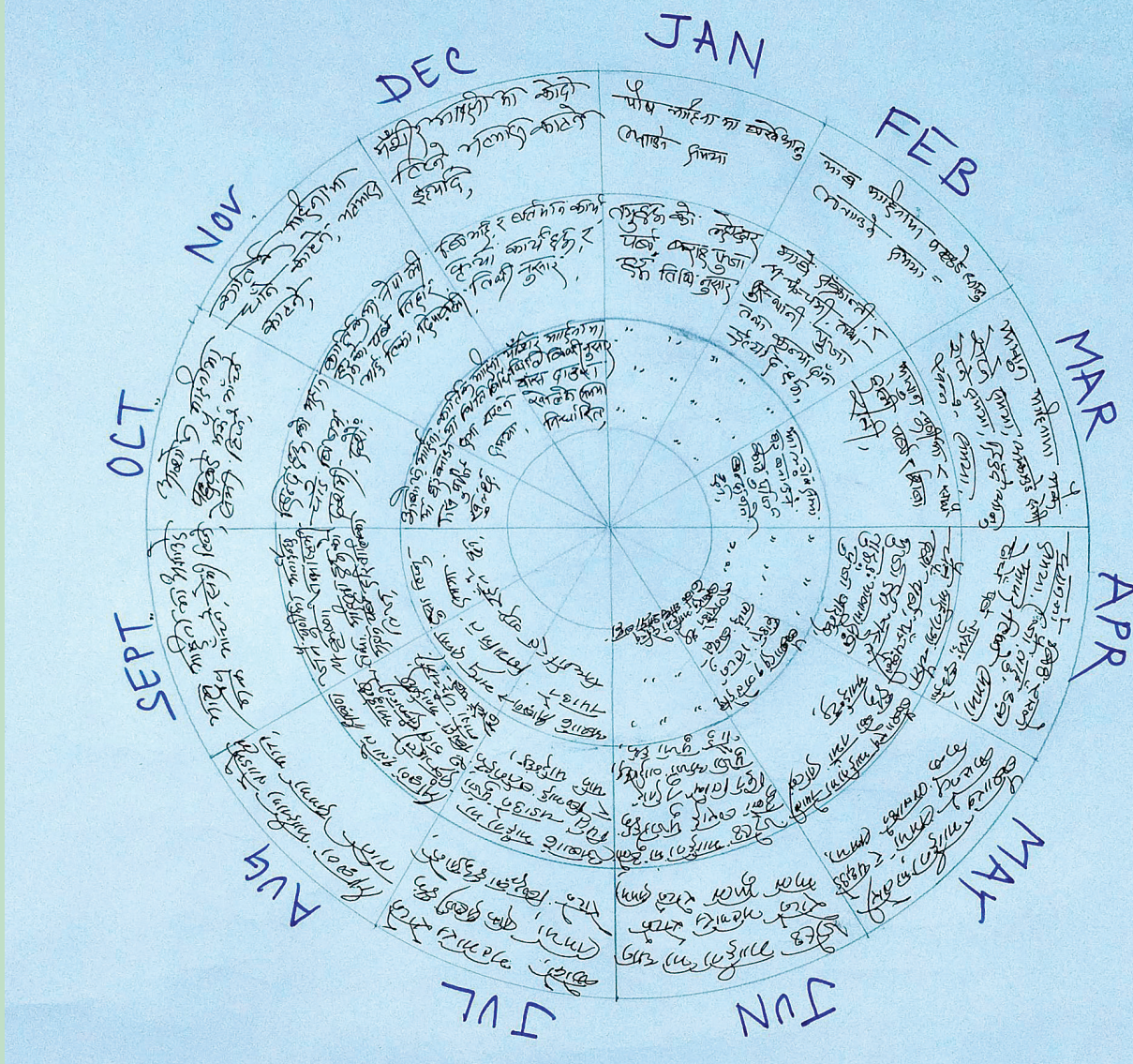
Local Name	Scientific Name	Common Name
Danphe	Lophophorus impejanus	Danphe
Satyr Tragopan / Monal	Tragopan satyra	Satyr Tragopan / Monal
Steppe Eagle/ Chil	Aquila nipalensis	Steppe Eagle / Chil
Chilme	(Unknown)	Chilme
Kalij Pheasant	Lophura leucomelanos	Kalij Pheasant
Piura	Hemispingus piurae	Piura
Himalayan Griffon Vulture/ Giddha	Gyps himalayensis	Himalayan Griffon Vulture/ Giddha
Ban Kukhura/ Red Junglefowl	Gallus gallus	Ban Kukhura / Red Junglefowl
Himalayan Owl	Strix niviculum	Himalayan Owl
Large-billed Crow/ Jungle Crow	Corvus macrorhynchos	Large-billed Crow / Jungle Crow
Sparrow/Bhangera	Passer domesticus	Sparrow / Bhangera
Pigeon	Columba rupestris	Pigeon
Malewa	Columba leuconota	Malewa
Suga / Parrot	Psittaciformes	Suga / Parrot
Kalchauda/Chinese Rubythroat	Calliope tschebaiewi	Kalchauda / Chinese Rubythroat
Dhukur / Eurasian Collared Dove	Streptopelia decaocto	Dhukur / Eurasian Collared Dove
Bhyakur / Spiny Babbler	Turdoides nipalensis	Bhyakur / Spiny Babbler
Fiste Chara / Hume's Leaf Warbler	Phylloscopus humei	Fiste Chara / Hume's Leaf Warbler
Koeli	Eudynamys scolopacea	Koeli
Jureli	Ixos mcclllandii	Jureli

Sinar	Dendrocopos himalayensis	Himalayan Woodpecker
Nyauli	Megalaima virens	Nyauli
Kalo Chibe	Dicrurus macrocercus	Kalo Chibe
Cuckoo	Cuculus canorus	Cuckoo
Kokale	Dendrocitta vagabunda	Kokale
Baaz	Accipiter gentilis	Baaz
Kerra	N/A	Kerra
Chilimar	N/A	Chilimar
Krawal	N/A	Krawal

Table 11: Endangered Wild Animal and Birds

Common Name	Scientific Name	Category
Bandel / Wild Boar	Sus scrofa	Wild Animal
Snow Leopard	Panthera uncia	Wild Animal
Bwaso / Grey Wolf	Canis lupus	Wild Animal
Dangre Rupi / Common Myna	Acridotheres tristis	Bird
Saru Chara	N/A	Bird

मासमी पात्रो खोम्राइ



नेपाल आदिवासी जनजाति महासंघ जलवायु परिवर्तन सामुदायी कार्यक्रम

महाराजगञ्ज, काठमाडौं, नेपाल, फोन: ९७७-९-४५९५३७६, ईमेल: info@nefinclimatechange.org
वेबसाइट: www.nefinclimatechange.org

