

सांस्कृतिक महत्व भएका प्राकृतिक स्रोत र सम्पदाहरूको
अभिलेख: कास्की, अन्नपूर्ण-८, उल्लेरीका मगर आदिवासी
जनजाति संस्कृतिमा आधारित अध्ययनको प्रतिवेदन
(समुदायमा आधारित अनुगमन र सूचना प्रणाली)



अप्रिल २०२६ (२०८३ वैशाख)



उल्लेरी गाउँ । तस्विर: गुण बहादुर पुन



प्राक्तथन

आदिवासी जनजातिहरूको भिन्न र विशिष्ट विश्वदृष्टिकोण र ज्ञान प्रणालीको निरन्तरताका लागि साँस्कृतिक महत्व भएका प्राकृतिक स्रोत र सम्पदाहरूको अभिलेखीकरण गर्नु एक महत्वपूर्ण कार्य हो । जलवायु परिवर्तनलगायत अन्य विविध कारणले आदिवासी जनजातिको साँस्कृतिक सम्पदा र प्राकृतिक स्रोत बिनास हुँदै गएको छ । यो अभिलेखले उल्लेरीका मगर आदिवासी जनजाति, नेपाल सरकार र अन्य सरोकारवालाहरूलाई ती सम्पदा र स्रोतहरूको संरक्षण गर्न र पुस्तान्तरणका लागि दीगो रूपमा जोगाई राख्न मद्दत पुऱ्याउनेछ । अतः यो प्रतिवेदन तयार गरी जैविक विविधता र आदिवासी जनजातिको साँस्कृतिक संरक्षणमा योगदान पुऱ्याउनु भएकोमा म उल्लेरीका मगर आदिवासी जनजाति, वातावरणका लागि युवा सञ्जाल र नेपाल आदिवासी जनजाति महासंघ जलवायु परिवर्तन साभ्केदारी कार्यक्रमलाई धन्यवाद ज्ञापन गर्दछु ।

निमा लामा ह्योल्मो
अध्यक्ष
नेपाल आदिवासी जनजाति महासंघ

कृतज्ञता

साँस्कृतिक महत्व भएका प्राकृतिक स्रोत र सम्पदाहरूको अभिलेख कार्यमा हामीलाई विश्वास गरी आफ्नो संस्कृति, परम्परा, अनुभव, ज्ञान र जीवनशैलीहरूलाई यस अभिलेखमा समावेश गर्न अनुमति दिनुका साथै यस कार्यमा सहयोग गरिदिनुभएकोमा उल्लेखीका मगर आदिवासी जनजातिप्रति हार्दिक आभार प्रकट गर्दछौं। आदिवासी जनजातिको क्षेत्रमा काम गर्न प्रेरित गर्नुहुने आदिवासी अग्रज, उहाँहरूको अभियान र संघर्षप्रति हामी कृतज्ञ छौं। यस कार्यमा सहयोग गर्नुहुने GEF-7 समावेशी संरक्षण पहल (आईसीआई), आइयुसियन (IUCN) को प्राविधिक सहयोग, नेपाल आदिवासी जनजाति महासंघ संघीय परिषद् सचिवालय, संघीय परिषद्का सदस्यहरूलगायत सम्पूर्णलाई धन्यवाद व्यक्त गर्दछौं। यस कार्यका लागि टोल सुधार समितिका अध्यक्ष गुणबहादुर पुन, पुर्ख्यौली आमा समूह र सामाजिक परिचालक सनिता पुन, आमा समूहका अध्यक्ष चुममाया पुन, युवा क्लवका अध्यक्ष सुकबहादुर पुन, मुख्य अनुसन्धानकर्ता अरूण राई, अनुसन्धानकर्ता दावा तेन्जी योल्मु, बिमल सारू र जलवायु परिवर्तन साभेदारी कार्यक्रमका सम्पूर्ण व्यक्तित्वहरूलाई पनि यो महत्वपूर्ण कार्यका लागि विशेष कृतज्ञता ज्ञापन गर्दछौं।

टुङ्ग भद्र राई

निर्देशक

नेपाल आदिवासी जनजाति महासंघ

जलवायु परिवर्तन साभेदारी कार्यक्रम

विषयसूची

अध्याय एक: परिचय

१.१. पृष्ठभूमि	६
१.२. उद्देश्य	६
१.३. अध्ययन क्षेत्र	६

अध्याय दुई: अध्ययन विधि

२.१. नमूना छनोट रणनीति	८
२.२. तथ्यांक संकलन	८
२.३. तथ्यांक प्रमाणीकरण	९
२.४. नैतिक पक्षहरू	९

अध्याय तीन: नतिजा र विश्लेषण

३.१. प्रमुख वनस्पति तथा जीव प्रजातिहरू	१०
३.२. सांस्कृतिक रूपमा महत्वपूर्ण वनस्पति र जीव प्रजातिहरू	१०
३.३. सांस्कृतिक स्थलचिन्ह तथा सम्पदा स्थलहरू	११
३.४. प्रथाजनित शासकीय प्रणाली	१३
३.५. परम्परागत ज्ञान तथा जीविकोपार्जन	१३
३.६. पारिस्थितिकीय-सांस्कृतिक नक्साङ्कन	१४
३.७. मौसमी पात्रो	१५

अध्याय चार: निष्कर्ष

तालिकाहरू

तालिका १: सांस्कृतिक रूपमा महत्वपूर्ण वनस्पति प्रजातिहरू	१७
तालिका २: सांस्कृतिक रूपमा महत्वपूर्ण जीव प्रजातिहरू	१७

अनुसूचीहरू

अनुसूची १: सहभागीहरूको सूची	१७
अनुसूची २: प्रमुख वनस्पति तथा जीव प्रजातिहरूको सूची	१८

अध्याय एक: परिचय

१.१. पृष्ठभूमि

नेपाल आदिवासी जनजाति महासंघ-जलवायु परिवर्तन साभेदारी कार्यक्रमले हाल साइनो परियोजना कार्यान्वयन गरिरहेको छ। परियोजना अन्तर्राष्ट्रिय प्रकृति संरक्षण संघ (आईयूसीएन) मार्फत GEF-7 समावेशी संरक्षण पहल (आईसीआई) को आर्थिक सहयोगमा गण्डकी प्रदेशका मनाङ, मुस्ताङ, लमजुङ र कास्की जिल्ला अन्तर्गत आदिवासी जनजाति बाहुल्य १० विभिन्न स्थानमा सञ्चालन भइरहेको छ।

परियोजना अन्तर्गत सन् २०२५ को मार्च महिनामा गण्डकी प्रदेश, कास्की जिल्लाको अन्नपूर्ण गाउँपालिका वडा नं. ९ मा अवस्थित उल्लेरी गाउँमा समुदायमा आधारित अनुगमन र सूचना प्रणाली (सीबीमीस) अध्ययन सम्पन्न गरियो। स्थानीय आदिवासी जनजातिको आत्म-निर्णयको अधिकार, प्रथाजनित शासन प्रणाली, तथा पुख्र्यौली भूमि र प्राकृतिक स्रोतसाधनको सामूहिक संरक्षणको सिद्धान्तका आधारमा उक्त अध्ययन गरिएको थियो। अध्ययनले स्थानीय आदिवासी जनजाति समुदायलाई आफ्ना भूक्षेत्रहरूको पारिस्थितिकीय तथा सांस्कृतिक अखण्डता अभिलेखन गर्न पूर्ण र प्रभावकारी रूपमा सहभागी गराउने उद्देश्य राखेको थियो।

यस प्रतिवेदनमा समुदायमा सञ्चालन गरिएको उक्त अध्ययनका प्रमुख निष्कर्षहरू प्रस्तुत गरिएका छन्। यसले पारिस्थितिकीय तथा सांस्कृतिक रूपमा महत्वपूर्ण वनस्पति र वन्यजन्तु प्रजातिहरू, स्थानीय रूपमा मूल्यवान प्राकृतिक स्रोतसाधनहरू, धार्मिक तथा ऐतिहासिक सम्पदास्थलहरू, साथै समुदायले संरक्षण गर्दै आएको परम्परागत ज्ञान, सीप, परम्परा र सांस्कृतिक मूल्य-मान्यताहरूलाई दस्तावेजीकरण गरेको छ। यी कुराहरू वातावरणीय दिगोपनका लागि मात्र महत्वपूर्ण नभइ, स्थानीय आदिवासी जनजाति समुदायको सांस्कृतिक पहिचान, विश्वदृष्टिकोण तथा जीवनशैलीसँग अभिन्नरूपमा जोडिएका छन्।

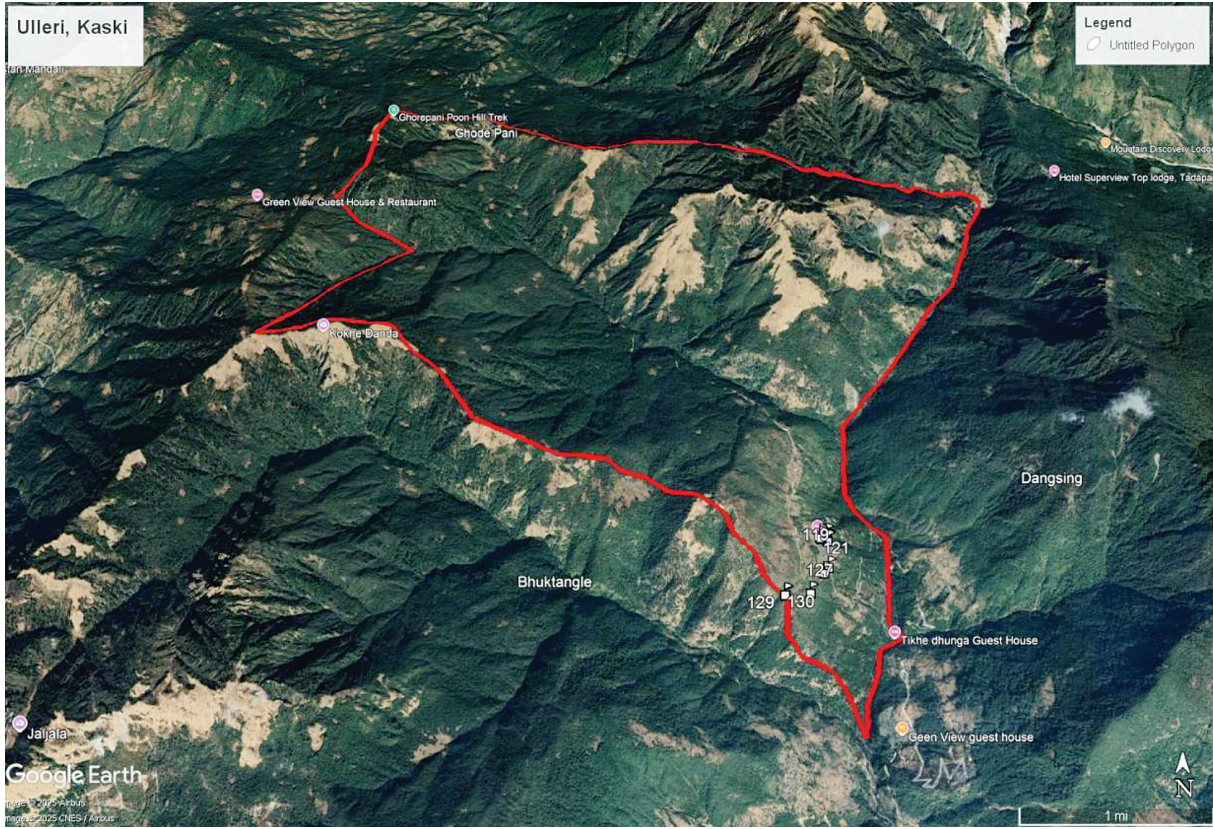
१.२ उद्देश्यहरू

अध्ययनका उद्देश्यहरू

- अध्ययन क्षेत्रका आदिवासी जनजाति समुदायका लागि सांस्कृतिक रूपमा महत्वपूर्ण स्थानीय वन्यजन्तु प्रजाति र सम्पदास्थलहरूको पहिचान तथा अभिलेखन गर्नु।
- प्रथाजनित शासन प्रणाली, परम्परागत ज्ञान, आदिवासी जनजातिका जीविकोपार्जनसम्बन्धी अभ्यासहरू साथै समुदायको सांस्कृतिक पहिचान र दैनिक जीवनसँगको तिनीहरूको अन्तरसम्बन्ध अभिलेखन गर्नु।
- परियोजना क्रियाकलाप सञ्चालनका लागि समुदायको सक्रिय सहभागितामा आदिवासी जनजाति दृष्टिकोणसहितको तथ्यांक संकलन गर्नु।

१.३. अध्ययन क्षेत्र

यो अध्ययन नेपालको गण्डकी प्रदेशको कास्की जिल्लाको अन्नपूर्ण गाउँपालिका वडा नं. ९ मा अवस्थित उल्लेरी गाउँमा गरिएको हो। अध्ययन क्षेत्र साबिकको डाडासिङ गाविस वडा नं. ७ देखि ९ अन्तर्गत पर्दछ। कूल २९.९३ वर्ग किलोमिटरमा फैलिएको यस गाउँ भौगोलिक रूपमा २८°२१'४६" उत्तर अक्षांश र ८३°४४'१२" पूर्व देशान्तरमा अवस्थित छ। यो गाउँ पहाडी क्षेत्रमा पर्दछ। यहाँको भूभाग भिरालो छ र हरियो वनजंगलले ढाकेको छ। उल्लेरी पर्यावरणीय र सांस्कृतिक दृष्टिकोणबाट एक महत्वपूर्ण ठाउँ मानिन्छ। गाउँपालिकाको तथ्याङ्कअनुसार यस क्षेत्रको कुल जनसंख्या केवल ९८५ रहेको छ, जस मध्ये ४७२ पुरुष र ५१३ महिला छन्। यहाँ कूल २७० घरधुरी बस्छन्। अधिकांश घरपरिवार पुन मगरको रहेको छ।



उल्लेरीको गुगल तस्वीर ।

अध्याय दुई: अध्ययन विधि

यस अध्ययनमा अधिकारमा आधारित, सहभागितामूलक अनुसन्धान विधि अपनाइएको छ। यस विधिअनुसार अनुसन्धानका सबै चरणमा स्थानीय स्वामित्व र सांस्कृतिक पक्षलाई ध्यान दिँदै आदिवासी जनजाति महिला, पुरुष र युवासहित समुदायका सदस्यहरूको अर्थपूर्णरूपमा सहभागिता सुनिश्चित गरिएको छ।

अध्ययन शुरू गर्नुअघि स्थानीय समुदायस्तरमा एक प्रारम्भिक बैठकको आयोजना गरियो। बैठकमा समुदायका ज्येष्ठ नागरिक, प्रथाजनित संस्थाका प्रतिनिधि, स्थानीय जनप्रतिनिधि, महिला र युवा समेत सामेल थिए। बैठकले सामूहिकरूपमा अनुसन्धानको रूपरेखा, उपकरण तथा विधिहरूमाथि छलफल र सहमति गर्नुका साथै अध्ययनमा समेटिनुपर्ने समुदायका प्राथमिकता र नियमहरूसमेत निर्धारण गर्न सामूहिक सहमति र निर्णय प्रकृत्यामा जोड दियो। छलफलमा अध्ययनका प्रमुख विषयहरू, नैतिकता, तथ्यांकको स्वामित्व, तथा व्यवस्थापन लगायतका विषयहरू समेटियो।



सुरुवाती बैठकमा सहभागी हुँदै समुदायका सदस्यहरू। तस्वीर: दावा तेन्जी योल्मु

अन्ततः आदिवासी जनजातिका मूल्य, परम्परा र प्रथासँग मेल खाने सहभागितामूलक अनुसन्धान ढाँचा सह-निर्माण गरियो।

२.१. नमूना छनोट रणनीति

अध्ययनमा उद्देश्यमूलक नमूना छनोट विधिको प्रयोग गरियो। यस विधि अपनाउनुको कारण अध्ययनमा समुदायसम्बन्धी गहिरो ज्ञान भएका र समुदायभित्र महत्वपूर्ण भूमिका व्यक्तिहरूको सहभागिता सुनिश्चित गर्नु थियो। विशेषगरी परम्परागत अगुवा, मगर परम्परासम्बन्धी ज्ञानका वाहक, समुदायका निर्णयकर्ता, तथा महिला र युवाको सहभागितालाई प्राथमिकतामा राखियो। यसले समुदायको ज्ञान प्रणाली, नेतृत्व संरचना, तथा सामाजिक गतिशीलताको विविधता समेट्न मद्दत गर्यो।

२.२ तथ्यांक सङ्कलन

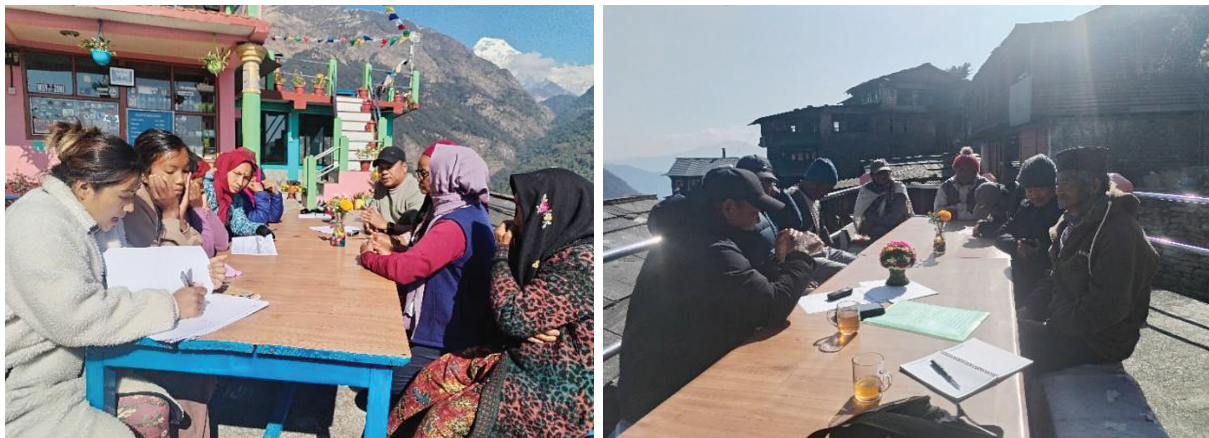
तथ्यांक सङ्कलनका लागि निम्न उपकरण तथा विधिहरूको प्रयोग गरियो:

जीपीएस उपकरण प्रयोग गरी वनक्षेत्र, पानीका स्रोत, सांस्कृतिक स्थलहरूजस्ता भौगोलिक विशेषताहरूको नक्साङ्कन गरियो।

- प्रमुख सूचनादाता अन्तर्वार्ता (केआईआई) र लक्षित समूह छलफल (एफजीडी) विधिको प्रयोग गरी तथ्यांक संकलन गरियो। यसका लागि प्रश्नावली तयार गरी प्रयोग गरियो।
- पारिस्थितिकीय-सांस्कृतिक नक्साङ्कन विधि अपनाई समुदायका अगुवा, महिला तथा युवा एवं अन्य प्रतिनिधिहरूको सहभागितामा पवित्र स्थल, सांस्कृतिक चिहान, जैविक विविधता क्षेत्र आदि नक्साङ्कन गरियो।
- मौसमी पात्रोको प्रयोग गरि कृषि, खाद्य सङ्कलन, जलवायु ढाँचा, संस्कार-अनुष्ठान, तथा वनस्पति-जनावरको मौसमी व्यवहार अभिलेखन गरियो।

- द्वितीयक स्रोतहरूको समीक्षा गरि जनसांख्यिकीय विवरण, कानुनी ढाँचा, तथा स्थानीय समुदायसम्बन्धी सामाजिक नियमहरूसम्बन्धी सामग्री आदिको अध्ययन गरियो ।

२.३ तथ्यांक प्रमाणीकरण



अध्ययनमा सहभागी हुँदै समुदायका सदस्यहरू । तस्वीर: दावा तेन्जी योल्मु

तथ्यांक प्रमाणीकरणका लागि समुदायसँग अध्ययनको अन्त्यमा बहिर्गमन बैठक सम्पन्न गरियो । बैठकमा अध्ययन क्रममा देखिएका प्रारम्भिक तथ्य एवं निष्कर्षहरू, नक्सा, मौसमी पात्रो र अन्य जानकारी समुदाय समक्ष प्रस्तुत गरियो । त्यस अवसरमा समुदायका सदस्यहरूले अध्ययन उजागर गरेका तथ्य एवं नतिजाहरूबारे पुनः आफुलाई लागेका कुराहरू सकृयतापूर्वक राख्नुका साथै छुटेका विवरण र परिमार्जन गर्नुपर्ने विषयहरूबारे प्रष्टीकरण प्रदान गरे । आदिवासी जनजातिका तथ्यांक सार्वभौमिकताको सिद्धान्तको हिसाबले यस खालको अभ्यास निकै नै महत्वपूर्ण थियो । यसले अध्ययनका निष्कर्षहरू समुदायका प्राथमिकता एवं सोचअनुरूप भएको मात्र सुनिश्चित नगरि ती निष्कर्षहरूप्रति समुदायको विश्वसनीयता र स्वामित्व रहेको प्रमाणित गर्‍यो ।

२.४ नैतिक पक्ष

अध्ययनले स्वतन्त्र, अग्रिम जानकारीसहितको मञ्जुरी (एफपीक) को पद्धति पालना र सहभागी समुदाय सदस्यहरूको अधिकार र स्वतन्त्रताको सम्मान गर्‍यो । समुदाय सदस्यहरूलाई अग्रिमरूपमा अध्ययनको उद्देश्य, तथ्यांकको प्रयोग, तथा मञ्जुरी रोक्न वा फिर्ता लिन पाउने अधिकारबारे स्पष्ट जानकारी प्रदान गरियो । उनीहरूको व्यक्तिगत र सामूहिक मञ्जुरी दुवै लिइयो । अध्ययनलाई बाह्य व्यक्तिहरू समुदायभित्र आएर तथ्यांकहरू लिएर जाने किसिमको नभई एक सहकार्यात्मक कार्यको रूपमा विकास गरियो । यसरी, अध्ययन केवल बाह्य अनुसन्धान विधि नभई, समुदाय-नेतृत्वमा आधारित पहलको रूपमा स्थापित गरियो । अध्ययनले स्थानीय आदिवासी जनजाति समुदायमा निहित परम्परागत ज्ञानको संरक्षण, प्राकृतिक वातावरणको संरक्षण, तथा आदिवासी जनजातिका अधिकार र आत्म-निर्णयको प्रवर्धन गर्ने अवसर प्रदान गर्‍यो ।



बहिर्गमन बैठकमा सहभागी हुँदै समुदायका सदस्यहरू (बाँया) । अध्ययनको क्रममा सहभागीहरू (दाँया) । तस्वीर: दावा तेन्जी योल्मु

अध्याय तीन: नतिजा र विश्लेषण

३.१ मुख्य वनस्पति तथा जीव प्रजातिहरू

उल्लेरी गाउँक्षेत्र जैविक विविधताले भरिपूर्ण छ। यहाँको जैविक विविधताले वातावरणीय समृद्धि भल्काउने मात्र नभै समुदायको प्राकृतिक वातावरणसँगको सम्बन्ध र निर्भरता, जिविका र साँस्कृतिक निरन्तरता समेत उजागर गर्दछ। यस क्षेत्रमा पाइने प्रमुख काष्ठ प्रजातिमा गोब्रे सल्ला, खोटे सल्ला, चाँप, ओखर, उतिस, खर्सु, पैयुँ आदि पर्दछन्। यी रूखहरू घर निर्माण, फर्निचर निर्माण, र दाउराको रूपमा प्रयोग हुन्छन्। उल्लेरीमा गैर काष्ठ पैदावर र जडीबुटी पनि प्रशस्त मात्रामा पाइन्छ। मुख्य गैरकाष्ठ वन पैदावरमा बाँस, निगालो, लालीगुराँस र अमला, अम्बा, स्याउलगायतका फलफुलका रूखहरू पनि पर्दछन्।

त्यस्तै चिराइतो, सतुवा, यासाँगुम्बा, घ्युकुमारी जस्ता महत्वपूर्ण जडीबुटीहरू पनि यहाँ पाइन्छन्, जसलाई स्थानीय परम्परागत उपचारमा प्रयोग गरिन्छ। बर, ऐसेलु, अम्रिसो, जस्ता भाडीदार प्रजातिहरूले भक्षय रोक्न, घाँसको रूपमा र घरायसी प्रयोजनको लागि प्रयोग गरिन्छ।

उल्लेरी क्षेत्रमा विविध वन्यजन्तुहरू पाइन्छन्। यहाँ झारल, कालो भालु, चितुवा, विभिन्न जातका हरिण, पाइन्छन्। त्यस्तै हिउँ चितुवा, खैरो ब्वासो, हिमाली गिद्ध, जस्ता संकटमा परेका प्रजातिहरूपनि यहाँ देखिन्छन् जसले उल्लेरीको जैविक महत्व र संरक्षण आवश्यकतालाई औलाउँछ।

चराचुरूगीको विविधता पनि यहाँ उल्लेखनीय छ। डाँफे, मुनाल, काग लगायत धेरै प्रजातिहरूले वातावरणीय सन्तुलन र स्थानीय समुदायको साँस्कृतिक पहिचानमा योगदान पुऱ्याइरहेका छन्। (वनस्पति र जीवजन्तुको विस्तृत सूची अनुसूचीमा हेर्नुहोस्।)

३.२. साँस्कृतिक रूपमा महत्वपूर्ण वनस्पति र जीव प्रजातिहरू

उल्लेरी क्षेत्रका वनस्पति र जनावरहरूको स्थानीय आदिवासी जनजाति समुदायको साँस्कृतिक र आध्यात्मिक जीवनसँग गहिरो सम्बन्ध छ। यहाँ पाइने वनस्पतिहरूलाई खाद्य वा औषधिको स्रोत मात्र नभई पूर्वजको स्मृति, आध्यात्मिक शक्ति, र वातावरणीय ज्ञानका जिवित अस्तित्वको रूपमा हेरिन्छ। छलफलको क्रममा स्थानीय टोल सुधार समितिका अध्यक्ष गुण बहादुर पुनले भन्नुभयो, कुल पूजा गर्ने बेला हाम्रो समुदायले निगालोबाट प्रतीकात्मक भन्याड बनाउँछ। यो भन्याड केवल पूजा सामग्री मात्र होइन, जंगली मौरीको मह काढ्दा प्रयोग गरिने वास्तविक भन्याडको प्रतीक हो। मह काढ्ने काम जोखिमपूर्ण भए पनि आजसम्म जीविकाको महत्वपूर्ण माध्यम हो। यसले हाम्रो आध्यात्मिक जीवन र दैनिकी कति गहिरो रूपमा जोडिएको छ भन्ने देखाउँछ।”

उहाँले थप भन्नुभयो, धेरै रूखबिरूवाहरू पूजा, औषधि, खाना र घर निर्माणमा प्रयोग हुन्छन्। यी अभ्यासहरू पुस्तौँदेखि चल्दै आएका छन्। वनलाई पवित्र स्थानको रूपमा मान्छौं। वनका केही प्रजातिहरूमा देउताको वास हुन्छ, वनले भूमिको रक्षा गर्छ भन्ने विश्वास गरिन्छ।”

जनावर तथा चराचुरूगीहरू पनि साँस्कृतिकरूपमा महत्वपूर्ण छन्। डाँफे र जुरेली जस्ता चराहरूलाई ऋतु परिवर्तनका संकेत दिने सन्देशवाहक मानिन्छ। घोरल र हिमाली थारलाई वनका आत्मा मानिन्छ। यी प्रजातिहरूको संरक्षण आदिवासी जनजातिका साँस्कृतिक मूल्य र आचरणमा समायोजित छन्। शिकार गर्ने वा रूख काट्ने कृयाकलापको समुदायको प्रथाजनित नियम र आध्यात्मिक चिन्तनबाट नियमन गरिन्छ। यस्तो साँस्कृतिक ज्ञान प्रणालीले जैविक विविधता जोगाउनुका साथै समुदायको पहिचान र जीवनशैली पनि सुरक्षित गर्दछ।

सांस्कृतिक रूपमा महत्वपूर्ण वनस्पति प्रजातिहरू

नाम	सांस्कृतिक प्रयोग
चिलाउने	घरलाई चट्याडबाट जोगाउन रोपिन्छ । रक्षकको प्रतीक
कटुस	सामूहिक पूजा र भोजमा दाउराका रूपमा प्रयोग
ओखर	उर्वरताको प्रतीक । विवाह र सुत्केरी संस्कारमा प्रयोग
लप्सी	चाडपर्वमा देवतालाई चढाइन्छ । सामाजिक सद्भाव बढाउँछ ।
दालचिनी	शुद्धीकरण र पितृ पूजामा धूपका रूपमा बालिन्छ
कुरिला	सुत्केरी महिलालाई दिइन्छ । प्रजनन स्वास्थ्यसँग जोडिएको छ ।
काफल	पहिलो फल वनदेवतालाई चढाइन्छ ।
दूधिलो	पवित्र पीपलस आध्यात्मिक र पशु संरक्षणमा प्रयोग
निगालो	डोको बुन्न र संस्कारमा प्रयोग
मालिङ्गो	पूजा गर्दा र धामी बस्दा
भक्कामिला	पूजा, भोजनमा प्रयोग । पाचनमा सहयोगी
काउलो	बोक्राबाट भोल बनाइन्छ । आत्मिक शुद्धीकरणमा विश्वास

सांस्कृतिक रूपमा महत्वपूर्ण जीव प्रजातिहरू

डाँफे	वनको रक्षक मानिन्छ । शुभ संकेत मानिन्छ ।
कालिज	प्वाँख परम्परागत टोपीमा प्रयोग
दुकुर	शान्तिको प्रतीक । पूर्वजको सन्देशवाहक
जुरेली	वर्षा र खेतीको समय संकेत गर्छ ।
घोरल	डाँडाको आत्मा मानिन्छ । आध्यात्मिक कारणले शिकार निषेध
हिमाली थार	पहाडी पारिस्थितिक सन्तुलनको प्रतीक । धार्मिकरूपमा शिकार निषेध
चरी बाघ	आध्यात्मिक महत्व । देखिएपछि पूजा गरिन्छ ।

३.३. सांस्कृतिक स्थलचिन्ह तथा सम्पदा स्थलहरू

उल्लेरी गाउँमा विभिन्न आध्यात्मिक र सांस्कृतिक स्थलहरू छन् । यी स्थलहरूले समुदायको धार्मिक जीवन र सांस्कृतिक परम्परालाई जोगाइराख्न ठूलो भूमिका खेलेका छन् ।

भुमेथान

भुमेथान गाउँको छेउमा रहेको एक पवित्र स्थल हो । यस स्थलमा भुमेथान मन्दिर र गर्नेवनेको मन्दिर गरी दुईवटा मन्दिर छन् । भुमेथान मन्दिरमा भँडाको पाठो चढाइन्छ भने गर्नेवनेको मन्दिरमा कालो भँडाको बलि दिइन्छ । यहाँ समुदायले अरूबेला घरघर अनुसार व्यक्तिगत पूजा र जेठ पूर्णिमामा सामूहिक पूजा गर्छन् । पूजा सम्पन्न भएपछि गाउँमा मेला लाग्छ ।



भुमेथान । तस्वीर: दावा तेन्जी योल्मु

जिमिको धानी

जिमिको धानी पुन समुदायले भूमि पूजा गर्ने पवित्र स्थल हो । प्रत्येक घरपरिवारले मिलेको दिनमा पूजा गर्छन् । पूजा गर्दा विभिन्न सामग्री चढाउँछन् । पूजा स्थलमा चढाइएका सामग्री घर फर्काएर लैजान नहुने विश्वास छ । त्यही प्रयोग गरेर सक्नुपर्ने हुन्छ ।

पूजाको समयमा महिलालाई मन्दिरभित्र पस्न अनुमति हुँदैन । तर उनीहरू बाहिर सक्रियरूपमा सहभागी हुन्छन् । खाना पकाउने र भूमि पूजाको उत्सव मनाउन सहयोग गर्दै समग्र कार्यक्रम सफल बनाउन महिलाहरूको भूमिका महत्वपूर्ण हुन्छ ।



जिमिको धानी । तस्वीर: दावा तेन्जी योल्मु

कोटपूजा मन्दिर

कोटपूजा मन्दिरमा दशैको अष्टमीको दिन समुदायले विशेष पूजा गर्छन् । यस अवसरमा धार्मिक विधिअनुसार पूजा गरिन्छ । पशु बलि पनि दिइन्छ ।

पँधेरो पितृ पूजा मन्दिर

पँधेरो पितृ पूजा मन्दिर पुन समुदायका लागि अत्यन्त पवित्र स्थल हो । जनविश्वास अनुसार यही ठाउँमा पानीको उपलब्धताका कारण समुदायका पहिला पुर्खा यस स्थानमा बसेका थिए । कालान्तरमा यहाँबाट पुन समुदाय फैलिएको हो विश्वास गरिन्छ । यहाँ समुदायले पितृ पूजा गरेर पुर्खाहरूलाई सम्झिन्छन् । र समृद्धि तथा रक्षाका लागि आशिर्वाद माग्छन् ।

बराहथान

बराहथान गाउँको माथिल्लो भागमा जंगलभित्र रहेको पवित्र स्थल हो । यहाँ जनै पूर्णिमाका दिन पूजा गरिन्छ । समुदायका सदस्यहरूपहिला बराह ताल (मन्दिरभन्दा तल रहेको पानीको स्रोत) मा भेला हुन्छन्, जहाँ भेटी (सिक्का र पैसा) र ध्वजा (भण्डा) संकलन गरिन्छ ।



बराहथान । तस्वीर: दावा तेन्जी योल्मु

पहिले तालमा एउटा ध्वजा गाडिन्छ । त्यसपछि बराहथान पुगेर पूजा गरिन्छ । पूजाको क्रममा भैंडाको बलि दिइन्छ । बलि दिइएको भेडाको मासु प्रसादको रूपमा गाउँभरि बाँडिन्छ । यो पूजा समुदायको समृद्धि र कल्याणका लागि महत्वपूर्ण मानिन्छ ।

औतारी लामा गुम्बा

औतारी लामा गुम्बा उल्लेरी गाउँको पछाडि, कास्की र पर्वत जिल्लाको सिमानामा रहेको पवित्र स्थल हो । यो स्थान खेभुलु बाजे (लामा) को दाहसंस्कार स्थल हो, जो गाउँमाथिको गुफामा बस्थे । खेभुलु बाजेले मन्त्र प्रयोग गरेर असिना, अत्यधिक वर्षा जस्ता प्राकृतिक विपत्तिबाट गाउँ र खेतीबारी जोगाउने गरेको विश्वास गरिन्थ्यो ।

उहाँको निधनपछि उहाँको समाधिमा गुम्बा बनाइएको छ। आज पनि समुदायका सदस्यहरूले उहाँलाई पूजा गर्दै विपत्तिबाट रक्षा र समृद्धिको आशिर्वाद माग्छन्।

देवीको मन्दिर

देवीको मन्दिर गाउँको तल्लो भागमा रहेको पवित्र स्थल हो। यस स्थानमा समुदायले वर्षमा दुई पटक पूजा गर्छन्। यहाँ सामूहिक रूपमा बोका चढाइन्छ भने प्रत्येक घरपरिवारले कुखुरा चढाउँछन्।

पहिलो पूजा चैत औँसीमा हुन्छ, जसले मनसुन सुरु हुने र उभौली पर्व (माथिल्लो भेगतिर बसाइ सर्ने, बाली लगाउने समय) को संकेत गर्छ। दोस्रो पूजा आश्विन औँसीमा गरिन्छ, जसले जाडो याम सुरु हुने र उधौली पर्व (तल्लो भेगतिर बसाइ सर्ने समय, बाली भित्राउने समय) को जनाउँछ। यी पूजाहरूले ऋतु परिवर्तन, खेतीपाती र प्रकृतिसँगको गहिरो सम्बन्धलाई प्रतीकात्मक रूपमा देखाउँछन्।



औतारी लामाको गुम्बा। तस्वीर: दावा तेन्जी योल्मु

३.४. प्रथाजनित शासन प्रणाली

पाँडे प्रणाली

पाँडे प्रणाली एक परम्परागत अभ्यास हो। यस अन्तर्गत समुदायकै पण्डित (पुरोहित) लाई धार्मिक र सांस्कृतिक कर्मकाण्ड गर्ने जिम्मा दिइन्छ। पण्डितलाई आध्यात्मिक नेता मानिन्छ र उनी गाउँका विभिन्न धार्मिक तथा सांस्कृतिक स्थलमा पूजापाठ गर्छन्। पण्डितले चाडपर्व, पूजा र संस्कारका पुजा गर्छन्।

जिम्मुवाल मुखिया प्रणाली

जिम्मुवाल मुखिया प्रणाली गाउँमा पहिले भएको एक परम्परागत शासन प्रणाली थियो। यसले प्रशासनको काम र प्राकृतिक स्रोतसाधन जस्तै खेतीपातीको व्यवस्थापनको जिम्मेवारी सम्हाल्थ्यो। मुखियाले गाउँमा नियम-कानून लागू गर्ने र स्रोतको सही उपयोग सुनिश्चित गर्न काम गर्थे। तर वि.सं. २०३३ ताका सरकारको भूमि सुधार नीति पछि जिम्मुवाल मुखिया प्रणाली उन्मूलन भयो। यद्यपि, यस अन्तर्गत रहेको कटुवालको पद अझै छ। कटुवालको मुख्य काम गाउँमा सूचना पुऱ्याउनु हो।

सहभागिता र प्रतिनिधित्व

हाल पुन समुदायको सरकारी काममा सहभागिता र प्रतिनिधित्व कम छ। समुदायसँग आफ्नै समृद्ध सांस्कृतिक परम्परा भए पनि स्थानीय सरकारी संयन्त्रमा प्रतिनिधित्व कमजोर छ। विशेष गरी महिला प्रतिनिधित्व धेरै कम छ। त्यस्तै, समुदायबाट एक जना पुरुष सदस्य मात्र अन्नपूर्ण संरक्षण क्षेत्र आयोजना अन्तर्गतको समितिमा संलग्न छन्। यसको अर्थ निर्णय प्रक्रियामा समुदायको आवाज पर्याप्त रूपमा पुगेको छैन। स्थानीय नेतृत्वमा समावेशी सोच र क्षमता विकास गरेमा समुदाय सरकारी निर्णय प्रक्रियामा बढी सक्रिय बन्न सक्छ।

३.५. परम्परागत ज्ञान र जीविकोपार्जन

उल्लेरीका आदिवासी जनजाति समुदायसँग कृषि, कला र सांस्कृतिक अभ्याससम्बन्धी प्रचुर परम्परागत ज्ञान निहित छ। पुन मगर भाषा दैनिक जीवनमा कम प्रयोग हुन थालेको छ तर युवापुस्तामाभ्य यस भाषालाई



अन्तर्वार्ताको क्रममा स्थानीय पर्यटन व्यवसायी मिन बहादुर पुन। तस्वीर: दावा तेन्जी योल्मु

पुनर्जागृत गर्ने प्रयास भइरहेको छ ।

उल्लेरीका समुदायको जिविकोपार्जन अबै परम्परागत खेतीपातीमा निर्भर छ । यहाँ परम्परागत कृषि विधि अपनाएर कोदो, जौ, आलु जस्ता मुख्य बाली उब्जाइन्छ । पर्यटनको सिजनमा होटल व्यवसाय उनीहरूको मुख्य आम्दानीको स्रोत बनेको छ । पुरूषसँग परम्परागत कृषि उपकरण बनाउने सीप छ भने महिलाले रकसी बनाउने, भाट्टा तथा गलैचा बुन्ने जस्ता काम गर्छन् ।

पछिल्लो समयमा जलवायु परिवर्तन र भूउपयोग परिवर्तन समुदायको जीवनपद्धिको निम्ति चुनौती बन्दै गएको छ । आदिवासी जनजाति समुदायका परम्परागत वन व्यवस्थापन प्रणालीलाई अन्नपूर्ण संरक्षण क्षेत्र परियोजना जस्ता सरकारी संरक्षणसम्बन्धी कार्यक्रमले नकारात्मक असर गरिरहेको छ, जसले वनको पहुँच र नियन्त्रणसम्बन्धी विवाद सिर्जना गरेको छ । त्यस्तै जलवायु परिवर्तनको कारणले वर्षाको ढाँचामा परिवर्तन आएको छ । अनियमित वर्षा र पहिरोले बालीमा असर पारेको छ । समग्र गाउँको निम्ति सुरक्षा जोखिम बढाएको छ । यी परिवर्तनहरूले समुदायको परम्परागत ज्ञान मात्र होइन, सांस्कृतिक र आर्थिक क्षमता पनि कमजोर बनाइरहेका छ ।

३.६. पारिस्थितिक-सांस्कृतिक नक्सांकन

समुदायका अगुवा, बुढापाका, महिला, युवा, र अन्य सदस्यहरूसँगै बसेर पारिस्थितिक-सांस्कृतिक नक्शांकन सम्पन्न गरे । यस अभ्यासमार्फत सहभागीहरूले विगतको स्थानीय पारिस्थितिकीय र सांस्कृतिक अवस्थासँग हालको अवस्था तुलना गर्दै भविष्यमा उनीहरू कस्तो पर्यावणीय एवं सांस्कृतिक अवस्थाको परिकल्पना गर्छन्, सो कुरा समूहकार्य मार्फत नक्शामा उतारियो ।

विगतको उल्लेरी

विगतमा उल्लेरीमा सवारीसाधन थिएनन् । गाउँ वरीपरी वनजंगल थियो । घरहरूमा ढुंगाको पर्खाल हुन्थ्यो । घर परम्परागत शैलीका थिए । समुदायको सांस्कृतिक पहिचान देखिन्थ्यो । पर्यटन व्यवसाय थिएन । मुख्य जीविकोपार्जन खेतीपातीमा आधारित थियो । व्यावसायिक उत्पादन थिएन । आर्थिक गतिविधि कम थिए । जीवन परम्परागत खेती र पशुपालनमा बित्थ्यो । समुदाय र प्राकृतिक वातावरणबीच अन्यान्योश्रित सम्बन्ध थियो ।



वर्तमानको उल्लेरी

समयक्रमसँगै उल्लेरीमा धेरै परिवर्तन आएका छन् । ग्राभेल सडकले पहुँच सजिलो भएको छ । पर्यटक र आगन्तुकको संख्या बढेको छ । परम्परागत घरहरू आधुनिक भवनले प्रतिस्थापित हुँदै गएको छन् । समुदायको जीविकोपार्जन खेतीबाट पर्यटन र रेमिट्यान्स (पैसा पठाउने आम्दानी) तर्फ परिवर्तन भएको छ । प्रकृति र संस्कृतिको सम्बन्ध कमजोर हुँदै गएको छ ।



भविष्यको उल्लेरी



उल्लेरीका समुदायका सदस्यहरूले पारिस्थितिक संरक्षण र दिगो विकासबीच सन्तुलन बनाउने भविष्यको परिकल्पना गरेका छन्। उनीहरूको नक्शामा वन पुनर्स्थापना, कालोपत्रे सडक र पैदल मार्गमा चौडा दुङ्गे सिँढी बनाउने जस्ता उपाय छन्। पर्यटन प्रवर्द्धनको सोच राखेका छन्। साथै, मुक्तिनाथ मन्दिर जाने गाउँको बाटोमा केबल कार स्टेशन स्थापना गर्ने योजना पनि छ। उनीहरूले पर्यटन सुविधा बढाउन होटल, रिसोर्ट र क्याफेटेरिया विकास गर्ने बारेमा पनि सोचिरहेका छन्। जीर्ण अवस्थामा रहेका धार्मिक तथा ऐतिहासिक स्थलहरूको पुनरुत्थानको परिकल्पना गरेका छन्।

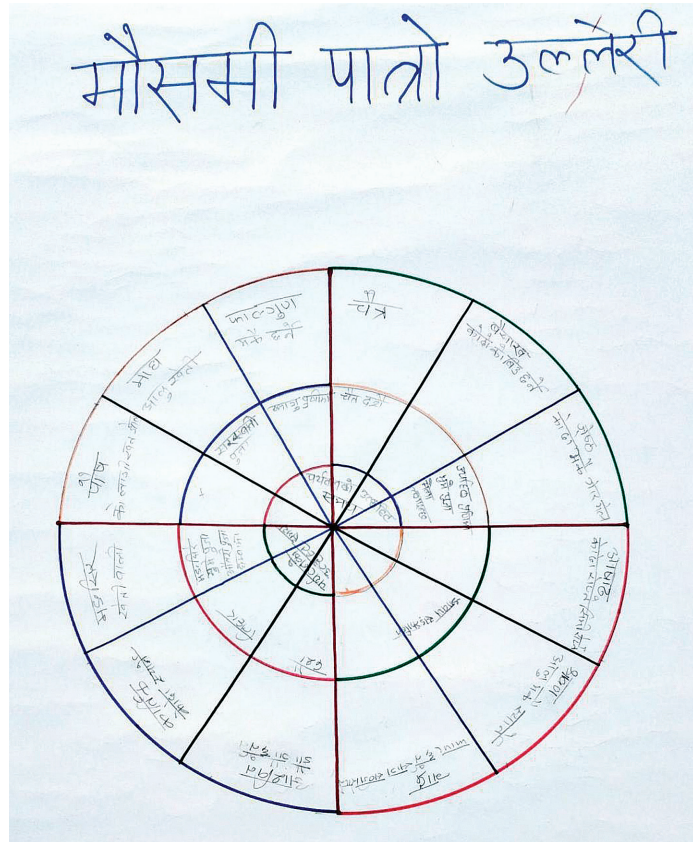
३.७. मौसमी पात्रो

उल्लेरीको मौसमी पात्रोले गाउँका मानिसहरूले वर्षभरि गर्ने सबै कामको विवरण देखाउँछ। यसमा खेतीपातीसँग सम्बन्धित कामहरू-बिउ रोप्नेदेखि बाली भित्र्याउनेसम्मको प्रक्रिया समेटिएको छ।

माघ महिना, फागुनमा आलु रोप्ने, मकै छर्ने, चैत्र बैशाखतिर कोदोको बिउ लगाउने, जेठतिर कोदो मकै गोड्ने, असारमा कादो, सिमी रोप्ने, साउनमा कोदो, मकै स्याहारने, भदौमा सागसब्जी रोप्ने, फापर छर्ने, असोजमा गहुँ जौ छर्ने गर्छन्। त्यस्तै समुदायले कार्तिक मांसिरतिर कादो लगायत र पुस माघमा खेत खनजोत गर्ने कार्यहरू गर्छन्। यी कार्यहरूले प्राकृतिक चक्रसँग समुदायको जीवन र जिविकोपार्जन कसरी जोडिएको छ भन्ने देखाउँछ।

यस पात्रोले परम्परागत चाडपर्व र धार्मिक पूजाजस्ता महत्वपूर्ण सामाजिक-सांस्कृतिक गतिविधि कहिले हुने गर्छन् भन्ने कुरा पनि देखाउँछ। त्यसअन्तर्गत भूमि पुजा गर्ने, औतारी पुजा गर्ने, माघे सक्रान्ति, साउने सक्रान्ति मनाउने आदि पर्दछ।

समुदायले दशैतिहार जस्ता चाडपर्वहरू पनि मनाउने गर्दछन्। यी चाडपर्वले समुदायबीचको सामूहिक भावना, एकता र संस्कृतिलाई उजागर गर्दछ। साथै उनीहरूको भूमि र प्रकृतिसँगको सांस्कृतिक सम्बन्ध र निर्भरतालाई भल्काउँछ।



अध्याय चार: निष्कर्ष

अध्ययनले उल्लेरीको जैविक विविधता, स्थानीय आदिवासी जनजातिमा निहित परम्परागत ज्ञान प्रणाली, समुदायको सांस्कृतिक तथा आध्यात्मिक जीवनबीच गहिरो सम्बन्ध रहेको देखाएको छ। यहाँ पाइने विविध प्रकारका वनस्पति र जीव प्रजातिहरू मध्ये कतिपय प्रजातिहरू सांस्कृतिकरूपमा महत्वपूर्ण रहेका छन्। यहाँ पाइने कटुस, ओखर, निगालो जस्ता वनस्पतिहरू स्थानीय मगर समुदायको निमित्त सांस्कृतिक रूपमा महत्वपूर्ण रूखविरूवाको रूपमा रहेका छन्। यिनीहरूको प्रयोग पुजाआजामा प्रयोग हुन्छ। भक्क अमिलो, कुरिलो जस्ता वनस्पतिहरू औषधीको रूपमा प्रयोग गरिन्छन्।

यस गाउँक्षेत्रमा भुमेशान, जिमिको धानी, कोटपूजा, औतारी लामा गुम्बा जस्ता पवित्र स्थलहरू छन्। कतिपय जीव अवस्थामा रहेका यी धरोहरहरूको जगेर्ना समुदायको सांस्कृतिक निरन्तरताको लागि आवश्यक छ। हाल उल्लेरीको सांस्कृतिक जीवन र वातावरणमा परिवर्तन आइरहेको छ। जलवायु परिवर्तन, पर्यटनसँग सम्बन्धित पूर्वाधार, र विशेष गरी अन्नपूर्ण संरक्षण क्षेत्र परियोजना अन्तर्गतका संरक्षणसम्बन्धी नीतिगत व्यवस्थाहरूले समुदायको सांस्कृतिक अभ्यास, वातावरणीय सन्तुलनमा खलल पुऱ्याएको छ। युवापुस्तामा वाह्य संस्कृतिको प्रभाव परेको छ। जीविकोपार्जन खेतीबाट पर्यटन र वैदेशिक आम्दानीतर्फ सर्दै छ। उल्लेरीको जैविक विविधता, वातावरणीय सन्तुलन, स्रोत व्यवस्थापन सम्बन्धी परम्परागत ज्ञान, धार्मिक सांस्कृतिक आस्था र परम्परा कायम राख्ने तर्फ ठोस कार्य गर्न आवश्यक छ।

सुझावहरू

- सांस्कृतिक सम्पदाको संरक्षण र पुनःस्थापना

समुदायको सांस्कृतिक पहिचान र निरन्तरताको निमित्त भुमेशान, जिमिको धानी, कोटपूजा, औतारी लामा गुम्बा जस्ता पवित्र स्थलहरू महत्वपूर्ण छन्। पुस्तौँपुस्तासम्म स्थानीय आदिवासी समुदायको संस्कृति र वातावरणबीचको सन्तुलन जोगाइराख्न यी स्थलहरूको संरक्षण अत्यावश्यक छ।

- आदिवासी जनजातिमा निहित स्रोत व्यवस्थापन प्रणाली र वातावरणीय ज्ञानको मान्यता

उल्लेरीका आदिवासी जनजातिसँग वन, वन्यजन्तु, जडीबुटी र प्राकृतिक स्रोतसाधनको व्यवस्थापनबारे गहिरो परम्परागत ज्ञान छ। यसलाई आधुनिक संरक्षण योजनामा बेवास्ता गरिने गरिन्छ। यस्ता परम्परागत ज्ञान र अभ्यासलाई औपचारिक रूपमा वातावरणसम्बन्धी योजना तथा कार्यक्रममा समावेश गरिनुपर्छ।

- सांस्कृतिकरूपमा महत्वपूर्ण वनस्पति र जीवजन्तुको संरक्षण

उल्लेरीका जैविक प्रजातिहरू वातावरणीय दृष्टिले मात्र होइन, सांस्कृतिक र आध्यात्मिक रूपमा पनि महत्वपूर्ण छन्। कटुस, ओखर, निगालो जस्ता बोट र हिमाली थार, छरी बाघ (चितुवा), घोरल जस्ता जनावरहरू केवल प्रकृतिका हिस्सा मात्र होइनन्, समुदायको धार्मिक र सांस्कृतिक विश्वाससँग जोडिएका छन्। यी हराए भने समुदायको पहिचान पनि हराउने खतरा हुन्छ। त्यसैले संरक्षण कार्यक्रमले जैविक मूल्यसँगै सांस्कृतिक महत्वलाई पनि ध्यान दिन जरूरी छ।

- निर्णय प्रक्रियामा आदिवासी जनजाति समुदायको अर्थपूर्ण सहभागिता

भूमि र वनका मुख्य संरक्षक हुँदा हुँदै पनि आदिवासी जनजाति प्रायः संरक्षण र विकास योजनाबाट बहिष्करणमा पारिन्छन्। सामाजिक न्याय र दिगोपनाका लागि उनीहरूलाई स्थानीय शासन, भूमि प्रयोगसम्बन्धी योजना र नीति निर्माणमा सक्रिय रूपमा पूर्ण, अग्रिम जानकारी सहितको मञ्जुरीसहित सहभागी गराइनुपर्छ।

- सांस्कृतिक मूल्यसँग मेल खाने जिविकोपार्जनको विकास

जडीबुटी प्रशोधन, कृषि-वन प्रणाली, कपडा बुनाई र पर्या-पर्यटनजस्ता परम्परागत जीविकोपार्जनले आमदानीसँगै संस्कृति पनि जोगाउँछ। आर्थिक सहयोग र तालिम एवं बजार पहुँचसम्बन्धी प्राविधिक सहयोगमार्फत् ती अभ्यासहरूलाई दिगोपना सुनिश्चित गरिनुपर्छ।

- आदिवासी जनजातिको अधिकार सुनिश्चित गर्न नीतिगत सुधार आवश्यक

एक्यापजस्ता संरक्षणसम्बन्धी पहलले कतिपय अवस्थामा आदिवासी जनजातिको भूमि अधिकार कमजोर पारेका छ। वन तथा चरन क्षेत्रमा पहुँच संकुचित गराएको छ। परम्परागत स्रोतसाधन व्यवस्थापन प्रणालीलाई कमजोर बनाएको छ। प्राकृतिक स्रोतसाधनसम्बन्धी आदिवासी जनजातिका अधिकारलाई मान्यता दिने गरी स्थानीय र राष्ट्रियस्तरमा नीतिगत सुधार आवश्यक छ।

- आदिवासी जनजातिमा निहित ज्ञानको संरक्षण तथा प्रबर्द्धन

आर्थिक परिवर्तन, युवाको पलायन, र संस्थागत सहयोगको कमीले परम्परागत ज्ञान हराउँदै गएको छ। यसलाई रोक्न ज्ञान अभिलेख गर्ने, विद्यालय पाठ्यक्रममा समेट्ने, र सांस्कृतिक कार्यक्रममार्फत नयाँ पुस्तामा फैलाउन आवश्यक छ।

अनुसूचीहरू

अनुसूची १: सहभागीहरूको नामावली

तालिका १: मुख्य सूचनादातासँगको अन्तर्वाता उल्लेरी, कास्की

क्र.सं.	नाम थर	लिङ्ग	सहभागी भएको संस्थाको नाम
१	चुममाया रन्तिजा पुन	महिला	आमा समुह अध्यक्ष
२	गुण बहादुर पुन मगर	पुरुष	गाउँ बिकास समिति, अध्यक्ष
३	सुमित्रा मगर	महिला	आमा समुह सचिव
४	मिन बहादुर पुन	पुरुष	युवा प्रतिनिधी

तालिका २: समुहगत छलफल (पुरुष), उल्लेरी, कास्की

क्र.सं.	नाम थर	लिङ्ग	सहभागी भएको संस्थाको नाम
१	गंगालाल पुन	पुरुष	गाउँ बिकास समिति
२	बेल बहादुर पुन	पुरुष	निवर्तमान अध्यक्ष
३	भिम बहादुर पुन	पुरुष	सामाजिक अभियन्ता
४	मिन बहादुर पुन	पुरुष	सामाजिक अभियन्ता
५	गुण बहादुर पुन मगर	पुरुष	गाउँ बिकास समिति, अध्यक्ष
६	मोहन पुन	पुरुष	सामाजिक अभियन्ता
७	कर्ण बहादुर पुन	पुरुष	सामाजिक अभियन्ता
८	धिर बहादुर पुन	पुरुष	सामाजिक अभियन्ता
९	कर बहादुर पुन	पुरुष	सामाजिक अभियन्ता

तालिका ३: समुहगत छलफल (महिला), उल्लेरी, कास्की

क्र.सं.	नाम थर	लिङ्ग	सहभागी भएको संस्थाको नाम
१	सनिता पुन	महिला	पुख्र्यौली आमा समुह, अध्यक्ष
२	गंगा थापा पुन	महिला	गाउँ प्रतिनिधी
३	भुमिका पुन	महिला	गाउँ प्रतिनिधी
४	सुमित्रा पुन	महिला	गाउँ प्रतिनिधी

५	रूकमाया पुन	महिला	गाउँ प्रतिनिधी
६	चुममाया पुन	महिला	गाउँ प्रतिनिधी
७	जगन पुन	महिला	गाउँ प्रतिनिधी
८	देउमाया पुन	महिला	गाउँ प्रतिनिधी
९	गंगा पुन	महिला	गाउँ प्रतिनिधी
१०	जिवन कुमारी पुन	महिला	गाउँ प्रतिनिधी
११	चमसारा पुन	महिला	गाउँ प्रतिनिधी
१२	लुममाया पुन	महिला	गाउँ प्रतिनिधी

अनुसूची २: मुख्य वनस्पति र जीव प्रजातिहरू

काष्ठ प्रजातिहरू

स्थानीय नाम (Local Name)	वैज्ञानिक नाम (Scientific Name)	सामान्य नाम (Common Name)
गोब्रे सल्ला	<i>Pinus wallichiana</i>	Himalayan/Blue Pine
खोटे सल्ला	<i>Pinus roxburghii</i>	Chir Pine
पहेँले चाँप	<i>Magnolia champaca</i>	Yellow Champ
सेतो चाँप	<i>Magnolia grandiflora</i>	White Champ
उतिस	<i>Alnus nepalensis</i>	Himalayan Alder
दबदबे	<i>Garuga pinnata</i>	Garuga
फलाँट	<i>Quercus leucotrichophora</i>	Common Oak
चिलाउने	<i>Schima wallichii</i>	Needlewood tree
ओखर	<i>Juglans regia</i>	Walnut Tree
गुयलो	<i>Elaeagnus latifolia</i>	Bastard oleaster
अंगेरी	<i>Lyonia ovalifolia</i>	Lyonia
आरूपाते	<i>Prunus armeniaca</i>	Apricot
पैयुँ	<i>Prunus cerasoides</i>	Wild Himalayan Cherry
कटुस	<i>Castanopsis indica</i>	Chestnut
टनी	<i>Toona ciliata</i>	Red cedar
सउर (कुटीमिरो)	<i>Litsea glutinosa</i>	Indian laurel
काफल	<i>Myrica esculenta</i>	Box myrtle
चन्दन	<i>Santalum album</i>	Sandalwood
मलाटो	<i>Macaranga pustulata</i>	Macaranga
मौवा	<i>Madhuca longifolia</i>	Mahua
भक्किअमिलो	<i>Rhus chinensis</i>	Chinese sumac
लप्सी	<i>Choerospondias axillaris</i>	Nepali hog plum
दालचिनी	<i>Cinnamomum verum</i>	Cinnamon
पांग्र	<i>Entada phaseoloides</i>	Matchbox bean
काउलो	<i>Machilus odoratissima</i>	Machilus
नागबेली	<i>Lycopodium clavatum</i>	Club moss

गैरकाष्ठ वन पैदावर

स्थानीय नाम (Local Name)	वैज्ञानिक नाम (Scientific Name)	सामान्य नाम (Common Name)
निमारो	<i>Ficus auriculata</i>	Elephant ear fig
दुधिलो	<i>Ficus nemoralis</i>	Forest fig
खनिया	<i>Ficus roxburghii</i>	Roxburgh fig
चुलेत्रो	<i>Brassiopsis hainla</i>	Hainla
धर्सो	<i>Brassaiopsis glomerulata</i>	Brassaiopsis
भिङ्गाने	<i>Eurya acuminata</i>	Eurya
कुरिलो	<i>Asparagus racemosus</i>	Asparagus
फलाँट	<i>Quercus lanata</i>	Woolly oak
बाँस	<i>Bambusa vulgaris</i>	Bamboo
निगालो	<i>Drepanostachyum falcatum</i>	Hill bamboo
मालिंगो	<i>Yushania maling</i>	Maling bamboo
लिसे	<i>Ilex dipyrena</i>	Himalayan holly
टाँकी	<i>Bauhinia purpurea</i>	Purple orchid tree
कोइरालो	<i>Bauhinia variegata</i>	Orchid tree/Mountain ebony
खर्सु	<i>Quercus semecarpifolia</i>	Brown oak
लालीगुँरास	<i>Rhododendron arboreum</i>	Rhododendron
काब्रा	<i>Ficus lacor</i>	Java fig
गगुन	<i>Saurauia napaulensis</i>	Gagun
बैस	<i>Salis species</i>	Willow
बिलाउने	<i>Maesa indica</i>	Maesa

इन्धनको लागि प्रयोग हुने काष्ठ (दाउरा) प्रजातिहरू

स्थानीय नाम (Local Name)	वैज्ञानिक नाम (Scientific Name)	सामान्य नाम (Common Name)
गोब्रे सल्ला	<i>Pinus wallichiana</i>	Blue Pine
भोटे सल्ला	<i>Pinus roxburghii</i>	Chir Pine
पहेँलो चाँप	<i>Magnolia champaca</i>	Yellow Champ
सेतो चाँप	<i>Magnolia grandiflora</i>	White Champ
उतिस	<i>Alnus nepalensis</i>	Himalayan Alder
दबदबे	<i>Garuga pinnata</i>	Dabdabe
फलाँट	<i>Quercus leucotrichophora</i>	Common Oak
चिलाउने	<i>Schima wallichii</i>	Needlewood tree
ओखर	<i>Juglans regia</i>	Walnut tree
गुयेलो	<i>Elaeagnus latifolia</i>	Bastard oleaster
अंगेरी	<i>Lyonia ovalifolia</i>	Lyonia
आरूपाते	<i>Prunus armeniaca</i>	Apricot
पैयुँ	N/A	Wild Himalayan Cherry

महत्वपूर्ण झाडी (Shrub) प्रजातिहरू

स्थानीय नाम (Local Name)	वैज्ञानिक नाम (Scientific Name)	सामान्य नाम (Common Name)
चुद्रो	Berberis aristata	Indian barberry
पानी उन्चू	Nephrolepis cordifolia	Tuberous sword fern
कालागेडी (धसिङ्गरे)	Gaultheria trichophylla	Kalagedi
ऐंसेलु	Rubus ellipticus	Yellow raspberry
वन तरूल/गिट्टा	Dioscorea bulbifera	Yam / Gitta
भ्याकुर	Dioscorea deltoidea	Bhyakur
गुएलो	Centella asiatica	Bastard oleaster
चुल्टे अमिलो	Oxalis corniculata	Creeping wood sorrel
उन्चू	Thelypteris nepalensis	Fern
निगुरो	Diplazium esculentum	Vegetable fern
तितेपाती	Artemisia vulgaris	Mugwort
अम्लिसो	Thysanolaena maxima	Broom Grass

औषधीय वनस्पति प्रजातिहरू

स्थानीय नाम (Local Name)	वैज्ञानिक नाम (Scientific Name)	सामान्य नाम (Common Name)
चिराइतो	Swertia chirayita	Chiretta
सतुवा	Paris polyphylla	Himalayan Paris
लोथसल्ला	Taxus contorta	Himalayan yew
पाँचआँले	Dactylorhiza hatagirea	Himalayan marsh orchid
वनमारा	Ageratina adenophora	Crofton wood
कुरिलो	Asparagus racemosus	Asparagus
पानी उन्चू	Nephrolepis cordifolia	Tuberous sword fern
शिकार लहरा	Periploca calophylla	Pretty-leaved silk flower vine
पाखनवेद	Bergenia ciliata	Stone breaker
यासागुम्बा	Ophiocordyceps sinensis	Cordyceps
तितेपाती	Artemisia vulgaris	Mugwort

वन्यजन्तु प्रजातिहरू

स्थानीय नाम (Local Name)	वैज्ञानिक नाम (Scientific Name)	सामान्य नाम (Common Name)
मृग	Axis axis	Deer
भालु	Ursus thibetanus	Asiatic Black Bear
चरी बाघ	Prionailurus bengalensis	Leopard Cat
चितुवा	Panthera pardus	Leopard
घोरल	Naemorhedus goral	Ghoral
भारल	Hemitragus jemlahicus	Himalayan Tahr
दुम्सी	Hystrix indica	Porcupine
स्याल	Canis aureus	Golden Jackal

फ्याउरो	<i>Vulpes ferrilata</i>	Tibetan Fox
मलसाप्रा	<i>Matren flavigula</i>	Yellow-throated marten
बाँदर	<i>Macaca mulatta</i>	Monkey
लोखर्के	<i>Funambulus pennantii</i>	Northern Palm Squirrel
खरायो	<i>Oryctolagus cuniculus</i>	Rabbit
निर बिरालो	<i>Paradoxurus hermaphroditus</i>	Asian Palm Civet
पाहा	<i>Nanonara liebigii</i>	Paha frog
न्याउरी मुसा	<i>Herpertes javanicus</i>	Squirrel
लंगूर	<i>Semnopithecus schistaceus</i>	Langur

चरा प्रजातिहरू

स्थानीय नाम (Local Name)	वैज्ञानिक नाम (Scientific Name)	सामान्य नाम (Common Name)
डाँफे	<i>Lophophorus impejanus</i>	Himalayan Monal
मुनाल	<i>Tragopan satyra</i>	Satyr Tragopan
कालिज	<i>Lophura leucomelanos</i>	Kalij Pheasant
पिउरा	<i>Hemispingus piurae</i>	Piura
काग	<i>Corvus macrorhynchos</i>	Large-billed Crow
स्वर्गचरी	<i>Terpsiphone paradisi</i>	Paradise Flycatcher
-	<i>Calliope tschebaiewi</i>	Chinese Rubythroat
गिद्ध	<i>Gyps himalayensis</i>	Himalayan Griffon Vulture
चील	<i>Aquila nipalensis</i>	Steppe Eagle
जुरेली	<i>Pycnonotus cafer</i>	Red-vented Bulbul
घर काग	<i>Corvus splendens</i>	House Crow
ढुकुर	<i>Streptopelia decaocto</i>	Eurasian Collared Dove
लाटोकोसेरो	<i>Strix niviculum</i>	Himalayan Owl
काठफोर	<i>Dendrocopos himalayensis</i>	Himalayan Woodpecker
लहाँचे	N/A	Lhanche
न्याउली	<i>Megalaima virens</i>	White-browed Barbet
डाङ्गे रूपी	<i>Acridotheres tristis</i>	Common Myna
कोकले (हाँडीचाँचर)	<i>Dendrocitta vagabunda</i>	Rufous Treepie
भंगेरा	<i>Passer domesticus</i>	House Sparrow
काँडे भ्याकूर	<i>Turdoides nipalensis</i>	Spiny Babbler
कण्ठे चाचर	<i>Turdus albocinctus</i>	Chestnut Thrush
हलेसो	<i>Treron phoenicopterus</i>	Green Imperial Pigeon
हिमाली मलेवा	<i>Columba leuconota</i>	Snow Pigeon
फिस्टे चरा	<i>Phylloscopus humei</i>	Hume's Leaf Warbler
गौथली	<i>Hirundo rustica</i>	Barn Swallow

लोपोन्मुख वन्यजन्तु र चरा प्रजातिहरू

स्थानीय नाम (Local Name)	वैज्ञानिक नाम (Scientific Name)	सामान्य नाम (Common Name)
बदेल	<i>Sus scrofa</i>	Wild Boar
हिउँ चितुवा	<i>Panthera uncia</i>	Snow Leopard
घोरल	<i>Naemorhedus goral</i>	Ghoral
भारल	<i>Hemitragus jemlahicus</i>	Himalayan Tahr
ब्वाँसो	<i>Canis lupus</i>	Grey Wolf
गिद्ध	<i>Gyps himalayensis</i>	Himalayan Griffon Vulture

**An Inventory of Culturally Significant
Natural Resources and Sites of Ulleri, Kaski
(Community-Based Monitoring and Information System Report)**



April, 2026



Ulleri Village, Photo: Gun Bahadur Pun



Foreword

Documentation of culturally significant species and sites is important task for the continuation of Indigenous Peoples' distinct world views and knowledge systems. Many of Indigenous Peoples' heritages and natural species are already lost and many of them are at the verge of extinction due to both human pressure and climate change. This inventory report will help Indigenous Peoples of Ulleri and the government of Nepal, see changes in and take care of those heritages and species and keep them sustained for the future generations. Thus, I thank and congratulate Indigenous community of Ulleri, NEFIN and YAE team, and the partners of ICI for coming up with this report and contributing in saving biodiversity and Indigenous Peoples' culture.

Nima Lama Hyolmo
Chairperson
Nepal Federation of Indigenous Nationalities (NEFIN)

Acknowledgement

We express our deepest gratitude to the people of Ulleri for trusting us to work with them for this inventory making, sharing their knowledge, stories, experiences, and lifeways. Meanwhile, we remain grateful to everyone who inspired and supported us in this work specially GEF for providing funding to Inclusive Conservation Initiative (ICI) through CI and IUCN. We thank CI and IUCN for supporting us in this work along with other activities of ICI. The movements and struggle of Indigenous Nationalities of Nepal, NEFIN's secretariat of federal council, council members, member organizations/Indigenous Peoples Organizations, affiliated organizations and Indigenous Peoples' friends in movements for rights, equality and peace building, are the source of inspiration. The chairperson of Tole Sudhaar Samiti (TSS) Gun Bahadur Pun, chairperson of Purkhyeuli Aama Samuha (customary institution of women) and Social Mobilizer Sanita Pun, chairperson of mothers group Chum Maya Pun, chairperson of youth club Suk Bahadur Pun, Lead Researcher Arun Rai, Researcher Dawa Tenji Yolmo and Bimal Saru, and NEFIN Climate Change Partnership Program team for this work.

Tunga Bhadra Rai
Director
NEFIN Climate Change Partnership Program

Table of Contents

CHAPTER I: INTRODUCTION	29
1.1. Objectives	29
1.2. Study areas	29
CHAPTER II: METHODOLOGY	31
2.1. Sampling strategy	31
2.2. Data Collection	32
2.2.1. Data Validation	33
2.2.2. Informed Consent	32
CHAPTER III: FINDINGS & ANALYSIS	34
3.1. Major plant and Animal Species	34
3.2. Cultural Significance of Plants and Animal Species	34
Table 1 Culturally Significant Plant Species	35
Table 2 Culturally Significant Animal and Bird Species	35
3.3. Cultural Landmarks and Heritage Sites	36
3.3.1. Bhumethan	36
3.3.2. Jimiko Dhani	36
3.3.3. Kotpuja Mandir	36
3.3.4. Pandero Pitri Puja Mandir	37
3.3.5. Barahthan	37
3.3.6. Autari Lama Gumba	37
3.3.7. Deviko Mandir	38
3.4. Customary governance	38
3.4.1. Pande System	38
3.4.2. Jimwal Mukhiya System	38
3.5. Participation and Representation	38
3.6. Traditional Knowledge and Livelihoods	39
3.7. Eco-cultural mapping/Seasonal Calenders	39
3.7.1. Past Eco Cultural Mapping	39
3.7.2. Eco-cultural Map of Present Ulleri	40
3.7.3. Eco Cultural Map of Future Ulleri	40
3.7.4. Seasonal Calendar of Ulleri	40

CHAPTER IV: CONCLUSION & RECOMMENDATIONS	42
4.1 Conclusion	42
4.2 Recommendations:	42
ANNEXES	
Annex I List of Participants	44
Annexes II Major Flora and Fauna	45
List of Tables	
Table 1 List of Key Informant Interview from Ulleri, Kaski	44
Table 2 List of Focus Group Discussion (Men) from Ulleri, Kaski	44
Table 3 List of Focus Group Discussion (Women) from Ulleri, Kaski	44
Table 4 Timber Species	45
Table 5 Non-Timber Forest Products (NTFPs)	45
Table 6 Fuelwood Species	46
Table 7 Important Shrubs	47
Table 8 Medicinal Plants	47
Table 9 Wild Animals	47
Table 10 Birds	48
Table 11 Endangered Wild Animal	48
List of Figures	
Figure 1 Map of Ulleri Village	24
Figure 2 Participants during the inception meeting	30
Figure 3 FGD with men and women group	31
Figure 4 Community members during eco-cultural mapping	32
Figure 5 Participant during exit meeting	32
Figure 6 Bhumethan	33
Figure 7 Jimiko Dhani	36
Figure 8 Kot Puja Mandir	36
Figure 9 Barahthan	37
Figure 10 Autari Lama Gumba	37
Figure 11 Min Bahadur Pun, a tourism entrepreneur (left), being interviewed during KII	37
Figure 12 Past Eco-cultural map of Ulleri	39
Figure 13 Present Eco-cultural map of Ulleri	39
Figure 14 Future Eco-cultural map of Ulleri	40
Figure 15 Seasonal Calender of Ulleri	41

CHAPTER I: INTRODUCTION

The Nepalese Federation of Indigenous Nationalities Climate Change Partnership Program (NEFIN CCPP) has been implementing the project “SAINO: Revitalizing Nature-Culture Relationship and Recollection of Indigenous Peoples in the Annapurna Area of Nepal”, funded by the GEF-7 Inclusive Conservation Initiative (ICI) through the International Union for Conservation of Nature (IUCN). The project is being carried out in ten selected locations across Manang, Mustang, Lamjung, and Kaski districts of Gandaki Province.

As part of this initiative, NEFIN CCPP recently conducted a Community-Based Monitoring and Information System (CBMIS) study in the Indigenous territory of Ulleri village, located in Ward No. 9 of Annapurna Rural Municipality in Kaski District, Nepal. CBMIS is a rights-based approach grounded in the principles of Indigenous Peoples’ self-determination, customary governance, and stewardship over ancestral territories. It ensures full, effective, and equitable participation of Indigenous communities in monitoring and documenting their territories, ecosystems, and cultural heritage.

This report presents key findings from the study, highlighting culturally significant wildlife, natural resources, and heritage sites of the local Indigenous Peoples, along with the associated knowledge, belief systems, and their deep interconnectedness with traditional lifeways.

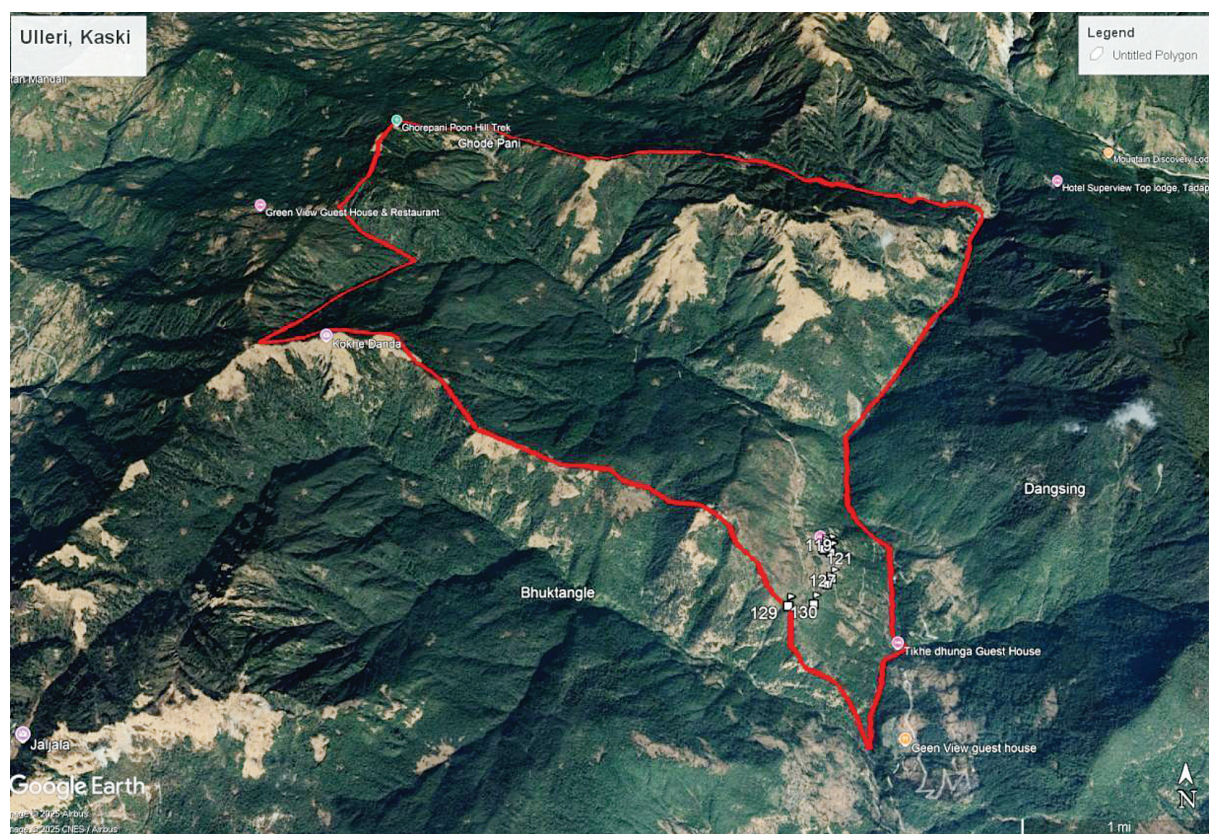
1.1. Objectives

The objectives are threefold:

- To document key local wildlife species and heritage sites, with a particular focus on those of cultural significance to the local Indigenous Peoples in the study area.
- To record customary governance systems, traditional knowledge, and livelihoods, emphasizing their interconnectedness with Indigenous identity and ways of life.
- To generate evidence that informs project interventions, grounded in community-generated data and Indigenous perspectives.

1.2. Study areas

The study was conducted in Ulleri village, which falls under Ward No. 9 of Annapurna Rural Municipality in Kaski District, Nepal. Formerly, it was part of Dangsing V.D.C. (covering Wards 7 to 9). Ulleri spans a total area of 29.93 square kilometers and is geographically located at 28°21’46” N latitude and 83°44’12” E longitude. The village is characterized by steep terrains and lush greenery situated in a hilly region. Ulleri has a total population of 985, with 472 males and 513 females, residing in 270 households. The majority of households are the Pun Magars.



Google Map of Study Area (Ulleri Territory)

CHAPTER II: METHODOLOGY

The Community-Based Monitoring and Information System (CBMIS) ensures the active engagement of Indigenous communities at every stage of research, data collection, and planning within Indigenous territories. The research methodology was co-developed with indigenous leaders, customary institutions, and local representatives to ensure cultural sensitivity, ownership, and meaningful participation.

An inception meeting was organized to discuss research approaches, tools, and techniques. This meeting emphasized community consensus and collective decision-making to establish research priorities and protocols. Participants included community elders, representatives of customary institutions, local government representatives, women, and youth. Discussions focused on ethical considerations, data ownership, and the role of Indigenous knowledge in the study. A participatory research framework was developed, ensuring alignment with Indigenous values and customary laws. The study was grounded in a rights-based and participatory approach. It ensured the meaningful engagement of Indigenous peoples—including women and youth—at every stage of the process, promoting ownership and cultural integrity throughout the data collection and validation phases.



Figure 3: Participants during the inception meeting,
Photo: Dawa Tenji Yolmu

An inception meeting was organized to discuss research approaches, tools, and techniques. This meeting emphasized community consensus and collective decision-making to establish research priorities and protocols. Participants included community elders, representatives of customary institutions, local government representatives, women, and youth. Discussions focused on ethical considerations, data ownership, and the role of Indigenous knowledge in the study. A participatory research framework was developed, ensuring alignment with Indigenous values and customary laws.

2.1. Sampling Strategy

The study employed a purposive sampling approach to ensure the inclusion of key indigenous leaders and knowledge holders, local decision makers and diverse community perspectives. Special attention was given to the inclusion of indigenous women and youth to ensure diverse and representative insights

2.2. Data Collection

A range of participatory tools were used to collect data in an inclusive way:

- GIS-enabled GPS device was used to gather geospatial data from the study area. This helped in accurately mapping the boundaries and important sites and features such as forests, water sources, and cultural landmarks. Key informant interviews (KIIs) – altogether four-- were conducted with traditional leaders/ local knowledge holders, local government representatives and other stakeholders.

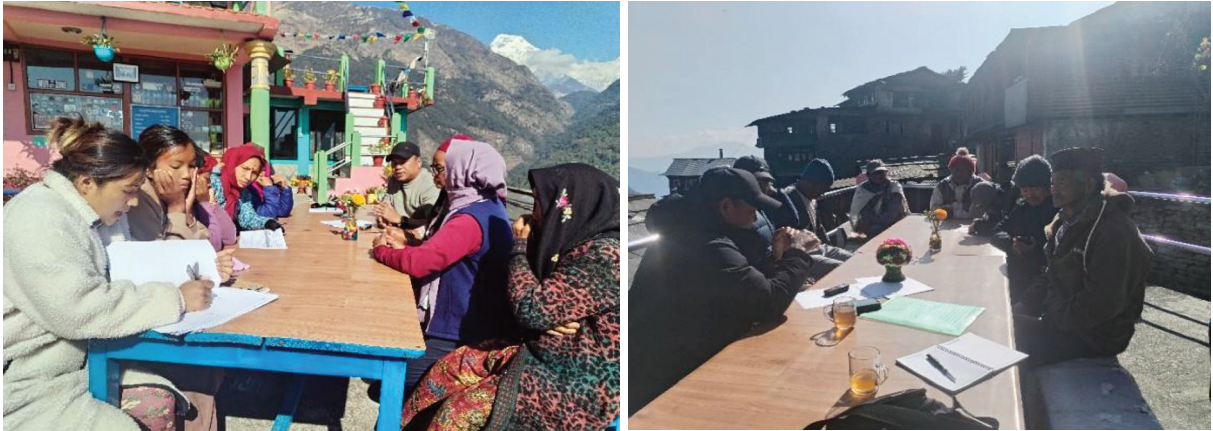


Figure 4: FGD with men and women group, Photo: Dawa Tenji Yolmu

- Focus group discussions (FGDs) – one with males and another with females -- were held with diverse groups, including men, women, youth, and Indigenous knowledge holders/practitioners, to ensure a broad spectrum of community voices and perspectives. *(See Annex 1: List of Participants)*
- Eco-cultural mapping was used to identify and document sacred sites, socio-cultural landmarks, and biodiversity hotspots. This tool helped capture community perspectives on the past and present conditions of these natural resources, as well as their future visions for conservation.
- Seasonal calendar was used to capture traditional ecological knowledge related to seasonal patterns, agricultural cycles, cultural rituals, and biodiversity dynamics.
- A desk review of relevant literature, including demographic reports, legal frameworks, and Indigenous policy documents, was conducted to supplement primary data. This provided contextual background and historical perspectives on Indigenous territorial rights and governance.



Figure 5: Community members during eco-cultural mapping, Photo: Dawa Tenji Yolmu

2.2.1. Data Validation



Figure 6: Participant during exit meeting. Photo: Dawa Tenji Yolmu

A participatory validation process was conducted to ensure the accuracy, reliability, and ownership of the collected data. An exit meeting was held where preliminary findings were presented to the community for feedback and approval.

Community members reviewed eco-cultural maps, seasonal calendars, and other collected data, providing necessary revisions to align with their lived experiences. This validation process reinforced Indigenous data sovereignty and ensured that findings reflected community realities.

2.2.2. Informed Consent

Ethical research principles were strictly followed, with an emphasis on informed Consent (FPIC). Participants were informed of their rights, the purpose of the research, and how the data would be used. Consent was obtained at both individual and collective levels, ensuring that Indigenous data governance principles were respected.

This methodology ensures that CBMIS is not merely an external research process but a community-driven mechanism for knowledge preservation, environmental stewardship by, and advocacy for the rights of Indigenous peoples in the study sites.

CHAPTER III: FINDINGS & ANALYSIS

3.1. Major plant and animal species

Ulleri village, located in a biologically diverse region, hosts a wide variety of key plant and animal species that play vital roles in both the local ecosystem and livelihoods. Timber species such as Blue Pine (*Pinus wallichiana*), Chir Pine (*Pinus roxburghii*), Yellow Champ (*Magnolia champaca*), Himalayan Alder (*Alnus nepalensis*), Common Oak (*Quercus leucotrichophora*), and Wild Himalayan Cherry (*Prunus cerasoides*) are commonly found and widely used for construction, furniture, and firewood. These trees, along with others like Walnut (*Juglans regia*), Toona (*Toona ciliata*), and Castanopsis (*Castanopsis indica*), are also integral to fuelwood consumption in the area, indicating a heavy dependency of the local community on forest resources for daily energy needs.

In addition to timber, Ulleri is rich in Non-Timber Forest Products (NTFPs) and medicinal plants. Key NTFPs include Bamboo (*Bambusa vulgaris*), Nigalo (*Drepanostachyum falcatum*), Laligurans (*Rhododendron arboreum*), and edible fruits like Amala (*Phyllanthus emblica*), Guava (*Psidium guajava*), and Apple (*Malus domestica*). Several medicinal species such as Chiraito (*Swertia chirayita*), Satuwa (*Paris polyphylla*), Yarsagumba (*Ophiocordyceps sinensis*), and Aloe Vera (*Aloe vera*) are also present, many of which are collected and used traditionally by local healers. The shrub layer, comprising species like Berberis (*Berberis aristata*), Aiselu (*Rubus ellipticus*), and Broom Grass (*Thysanolaena maxima*), contributes to soil stabilization, livestock fodder, and other household uses.

The area also supports a rich array of wildlife, including mammals like the Himalayan Tahr (*Hemitragus jemlahicus*), Asiatic Black Bear (*Ursus thibetanus*), Leopard (*Panthera pardus*), and various deer species. Notably, endangered species such as the Snow Leopard (*Panthera uncia*), Grey Wolf (*Canis lupus*), and Himalayan Griffon Vulture (*Gyps himalayensis*) have been reported by community members, highlighting the ecological significance and conservation value of Ulleri's biodiversity. Bird diversity is equally remarkable, with sightings of Danphe (*Lophophorus impejanus*), Monal (*Tragopan satyra*), Jungle Crow (*Corvus macrorhynchos*), and many others that contribute to the ecological balance and cultural identity of the region. **(See Annex 2: List of Flora and Fauna)**

3.2 Cultural Significance of Plants and Animal Species

In Ulleri village, the indigenous communities have a deep-rooted cultural and spiritual relationship with local biodiversity. Plants and animals are not only seen as natural resources but as living entities imbued with ancestral memory, spiritual presence, and ecological wisdom.

“During Kul Puja, a sacred ancestor worship ritual, the local indigenous community uses *nigalo* (a type of bamboo) to craft a symbolic ladder. This ladder is not merely ceremonial—it reflects the real ladders traditionally used during wild honey hunting, a vital, though risky, livelihood activity still in practice. Through this practice, we see how our spirituality is deeply intertwined with our way of life,” Gun Bahadur Pun Magar, chairperson of the Tol Sudhar Samiti, said during focus group discussion. He added,

“Many plant species are used in rituals, medicine, food, and housing, with customs passed down through generations. Forests are revered as sacred landscapes where specific species are believed to host deities or serve as protectors of the land.”

Animal species also hold symbolic and ritual significance. Birds like *Danphe* and *Jureli* are seen as messengers or indicators of seasonal change, while mammals such as the *Ghoral* and *Himalayan Tahr* are respected as forest spirits. Conservation of these species is deeply embedded in Indigenous ethics, where hunting or cutting trees is regulated through customary laws and spiritual taboos. This cultural knowledge system contributes to biodiversity protection while preserving the community’s identity and way of life.

Table 1: Culturally Significant Plant Species

Local Name	Cultural Significance
Chilaune	Planted to protect homes from lightning; symbol of guardianship.
Katus	Firewood for communal rituals and traditional feasts.
Okhar	Symbol of fertility; used in marriage and childbirth ceremonies.
Lapsi	Fruits offered to deities during festivals; promotes social harmony.
Dalchini	Burned as incense in purification and ancestral rituals.
Kurilo	Given to postpartum women; linked with reproductive health.
Kaphal	First harvest offered to forest spirits in thanksgiving rituals.
Dudhilo	Sacred fig; used in spiritual and livestock protection ceremonies.
Nigalo	Used in basket weaving; involved in youth initiation rituals.
Malingo	Material for ritual mats and shamanic flutes.
Bhakimlo	Used in ritual meals and fermentation practices; aids digestion.
Kaulo	Bark used in decoctions; believed to have spiritual cleansing power.

Table 2: Culturally Significant Animal and Bird Species

Local Name	Cultural Significance
Munal (Danphe)	National bird; considered a forest guardian; sightings bring luck.
Kalij	Feathers used in traditional headdresses; admired for alertness and grace.
Dhukur	Symbol of peace; believed to carry messages from ancestors.
Jureli	Seasonal calls mark monsoon and planting times.
Ghoral	Considered a spirit of the hills; hunting discouraged due to its sacred role.
Himalayan Tahr	Seen as a symbol of balance in mountain ecosystems; protected through taboos.
Leopard (Chari Baag)	Regarded as a spirit animal; its presence demands ritual appeasement.

3.3 Cultural Landmarks and Heritage Sites

Ulleri has several significant spiritual and cultural landmarks that serve as centers for religious activities, community gatherings, and cultural preservation for the local indigenous peoples.

3.3.1 Bhumethan

Bhumethan is a sacred place on the side of the village, consisting of two temples: Bhumethan and Garnewarne Ko Mandir. During the rituals, a sheep lamb is offered at the Bhumethan temple, while a black-colored sheep is offered at the Garnewarne Ko Mandir. The community performs both individual household pujas and combined pujas during Jestha Purnima (the full moon in the month of Jestha). Following the completion of these rituals, a fair (mela) is held in the village, marking the celebration and gathering of the community.

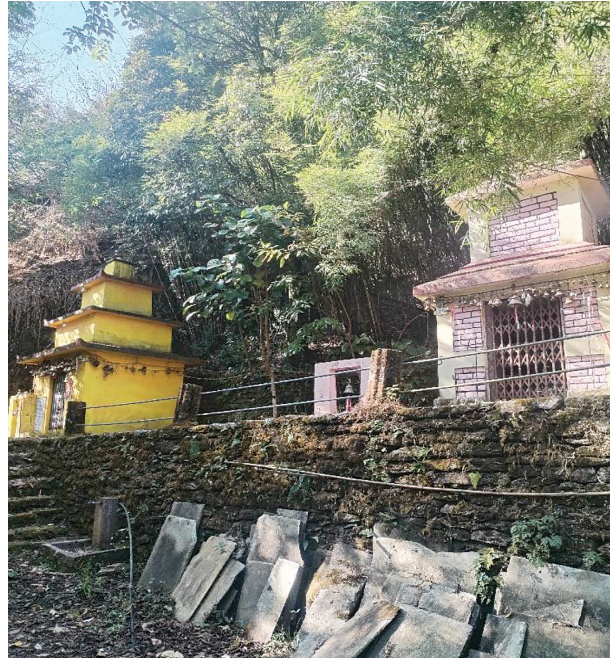


Figure 7: Bhumethan, Photo: Dawa Tenji Yolmu

3.3.2 Jimiko Dhani

Jimiko Dhani is a sacred site where the Pun community performs land rituals. Each household performs these rituals on a suitable day, offering various items in the puja. It is believed that the offerings should not be taken back home once they are placed at the ritual site; they must be consumed or finished there. Women are not allowed to enter the temple during the ritual, but they actively participate outside the sacred area. They assist in cooking and celebrate the land worship, playing a crucial role in the overall celebration.



Figure 8: Jimiko Dhani, Photo: Dawa Tenji Yolmu

3.3.3 Kotpuja Mandir

Kotpuja Mandir is a sacred place where the community performs rituals during Asthami (the eighth day) of Dashain, one of Nepal's major festivals. During this time, the community conducts puja (worship) and offers sacrifices, including animal, as part of the ritual.

3.3.4 Pandero Pitri Puja Mandir

Pandero Pitri Puja Mandir is a sacred place for the Pun community, believed to be the spot where their first ancestor settled due to the availability of water. Over time, the community spread from this location. The community performs ancestral puja at this site to honor and remember their ancestors, keeping their traditions alive and seeking blessings for prosperity and protection.



Figure 9: Kot Puja Mandir,
Photo: Dawa Tenji Yolmu

3.3.5 Barahthan

Barahthan is a sacred place located at the top of the village, deep in the jungle, where the community performs puja during Janai Purnima. The community gathers at Barah Tal (a water body downstream of the temple), where they collect bheti (coins/money) and dhaja (flags). The ritual begins by planting one dhaja in the Tal, after which they proceed to Barahthan to perform the puja. During the puja, the community offers and sacrifices sheep, and the meat is distributed as prasad (blessed offerings) throughout the village. This ritual is an important part of the community's spiritual practices, ensuring blessings and prosperity.



Figure 10: Barahthan, Photo: Dawa Tenji Yolmu

3.3.6 Autari Lama Gumba

Autari Lama Gumba is a sacred site located on the border of Kaski and Parbat districts, behind the village of Ulleri. This place serves as the cremation site of Khebhulu Baje (Lama), a revered figure who lived in a cave above the village. Khebhulu Baje was known for using his mantras to protect the village and agricultural land, preventing hailstorms, heavy rains, and other natural disasters. After his death, his samadhi (final



Figure 11: Autari Lama Gumba, Photo: Dawa Tenji Yolmu

resting place) was transformed into a gumba (monastery), and the community continues to worship and honor him, seeking his blessings for protection and prosperity.

3.3.7 Deviko Mandir

Deviko Mandir is a sacred site located at the bottom of the village, where the community performs puja twice a year. During the rituals, a goat is offered by the community, and individual households offer a hen. The first puja takes place on Chaitra Aunsi, marking the start of the monsoon and the Ubhauri festival (the harvest season). The second puja occurs on Ashoj Aunsi, signaling the beginning of winter and the Udhauri festival (the season of migration or departure). These rituals are deeply symbolic, reflecting the cyclical changes in seasons and the community's connection to nature and agriculture.

3.4 Customary governance

3.4.1 Pande System

The Pande System is a traditional practice in which a Pandit (priest) from the community is entrusted with performing religious and cultural rituals. The Pandit holds a significant role as the spiritual leader, responsible for carrying out rituals at various cultural and religious sites within the village. They perform rituals during important festivals, pujas, and ceremonies, ensuring that the community's religious practices are upheld and that the blessings of deities are invoked for the well-being of the people. The Pandit is also seen as a key figure in preserving the cultural heritage and traditions of the community.

3.4.2 Jimwal Mukhiya System

The Jimwal Mukhiya System was a traditional governance system that existed in the village in the past. This system was responsible for overseeing administration and the management of natural resources, including agriculture. The Mukhiya (leader) played a significant role in maintaining order and ensuring the proper use of resources.

However, with the reformation of the government land tenure system in 2035 B.S., the Jimwal Mukhiya System was abolished. Despite this, the position of Katwal, a member of the former system, still exists. The Katwal is primarily responsible for information dissemination within the village, ensuring that important updates and news are communicated to the community.

3.5 Participation and Representation

The Pun community's participation and representation in government structures is currently limited. Although the community has rich cultural traditions and governance systems, it faces challenges in fully engaging with formal governmental structures. Female representation is particularly low, with only one female member currently representing the community. This is a significant achievement but still highlights the limited involvement of women in local and national politics. Additionally, while a male member of the community is involved in the Annapurna Conservation Area Project (ACAP) committee, overall participation in such influential committees is still weak, indicating that the community's voice is underrepresented in key decision-making processes.

To improve participation, the community could focus on promoting gender equality through affirmative action policies, encouraging education and civic awareness, and advocating for greater representation in key committees. A cultural shift towards inclusivity and capacity-building among local leaders can help empower the community to engage more actively in decision-making. By increasing political awareness and offering resources for leadership development, the Pun community can enhance its representation and have a more significant voice in governance.

3.6. Traditional Knowledge and Livelihoods

The Ulleri community holds a rich repository of traditional knowledge, particularly in agriculture, craftsmanship, and cultural practices. Though the ancestral Pun language has faded from everyday use, efforts are underway to revive it among the younger generation. Community members still rely on traditional farming techniques to cultivate staple crops like millet, barley, and potatoes, with seasonal hospitality serving as their main income source. Ritual practices such as *Kul Puja* at the *Bhumethan* and land worship at *Jimiko Dhani Mandir* remain integral to their spiritual life. Men retain skills in making traditional agricultural tools, while women lead in crafting items like *raksi*, *bhangra*, and *galaicha*, and in preserving cultural performances such as *Sorathi Nach* and folk singing.



Figure 12: Min Bahadur Pun, a tourism entrepreneur (left), being interviewed during KII, Photo: Dawa Tenji Yolmu

However, shifts in land governance and climate are threatening these lifeways. The traditional communal forest management system has been disrupted by state-led conservation efforts, particularly under the ACAP initiative, creating conflict over access and control. Simultaneously, climate change has brought erratic rainfall and increased landslides, affecting crop yields and posing risks to village safety. These changes not only undermine the community's traditional knowledge systems but also their cultural and economic resilience.

3.7. Eco-cultural mapping/ Seasonal Calenders

3.7.1 Past Eco Cultural Mapping

Eco-cultural mapping is a participatory method used by communities to visualize and document the dynamic relationship between their natural environment, cultural heritage, and livelihood



Figure 13: Past Eco-cultural map of Ulleri

practices over time. By creating maps of the past, present, and future, the community members that included the customary leaders, village elders, traditional knowledge holders, women, and youth, among others, reflected on how landscapes, traditions, and socioeconomic patterns have evolved. This process not only strengthened local memory and identity but also informs planning and decision-making for sustainable development that respects both ecological systems and cultural values.

In the past, Ulleri was a small, village without vehicular roads, maintaining a well-preserved forest cover. The houses had distinct, traditional architectural designs of stone wall and roof, reflecting the community's heritage. Tourism business was not introduced, and agriculture remained the primary means of sustenance, focused on self-sufficiency rather than commercial production. Economic activities were minimal, with livelihoods centered around traditional farming and livestock rearing.

Over the years, Ulleri has undergone significant transformations. The construction of gravel roads has improved accessibility, leading to increased movement of tourists and visitors. Traditional antique house designs are gradually being replaced by modern structures, driven by the demands of the hospitality business. Additionally, the community's livelihood pattern is shifting from agriculture to tourism and remittance-based income, reshaping the economic landscape.

3.7.2. Eco-cultural Map of Present Ulleri



Figure 14: Present Eco-cultural map of Ulleri

The community members of Ulleri envision a future that balances ecological preservation with sustainable development. Their plans include forest restoration efforts, black-topped roads, and wider stairs along the foot trail to promote tourism. Additionally, they imagine establishing a cable car station passing through the village route to the Muktinath Temple. They are also considering the development of extensive hospitality facilities, including hotels, resorts, and cafeterias, to support tourism activities.

facilities, including hotels, resorts, and cafeterias, to support tourism activities.

3.7.3 Eco Cultural Map of Future Ulleri

3.7.4 Seasonal Calendar of Ulleri

The seasonal calendar of Ulleri serves as a comprehensive record of the annual activities carried out by the community. It outlines their agricultural practices, detailing the entire cycle from seedling to harvesting, which is crucial for sustaining their livelihood. Additionally, it highlights the timing of significant socio-cultural events, including traditional festivals and religious rituals, that strengthen community

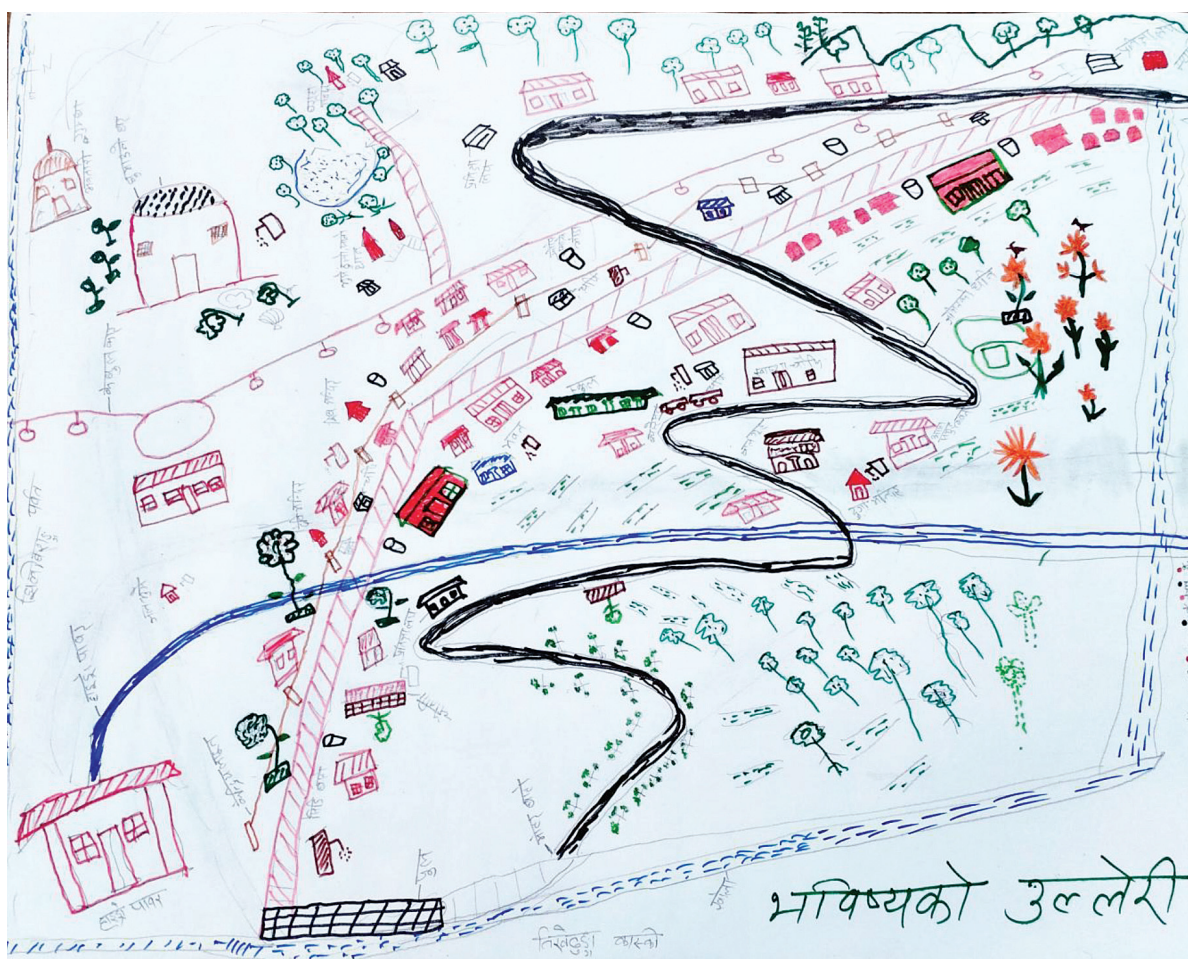


Figure 15: Future Eco-cultural map of Ulleri

bonds and preserve cultural heritage. Beyond agriculture and social events, the calendar also documents the community's approach to resource consumption and management, particularly in relation to forest conservation, biodiversity preservation, and the sustainable use of natural resources, ensuring ecological balance for future generations.

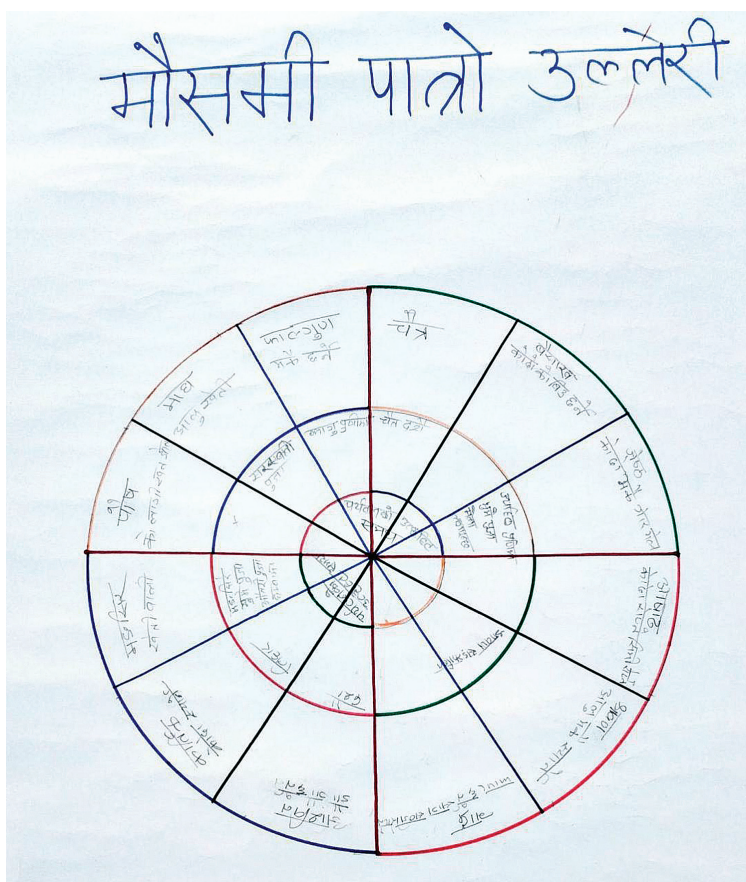


Figure 16: Seasonal Calendar of Ulleri

CHAPTER IV: CONCLUSION & RECOMMENDATIONS

4.1 Conclusion

The CBMIS (Community-Based Monitoring and Information System) study in Ulleri reveals the deep interlinkages between biodiversity, Indigenous knowledge, and spiritual-cultural life. The local Pun (Magar) community relies on sacred plants like Katus, Okhar, Nigalo for rituals, and medicinal plants such as Bhakimlo, Kurilo for healing—practices rooted in centuries of symbiotic interaction with their environment. The community's sacred sites, like Bhumethan, Jimiko Dhani, Kotpuja, Autari Lama Gumba and traditional governance systems like *Pande system is mainstay of their social and cultural life*.

However, Ulleri is undergoing a cultural and ecological transition. Climate change, tourism-related infrastructure, and restrictive conservation regulations—particularly under ACAP—have impacted both the ecological balance and the community's cultural autonomy. Traditional mud architecture is being replaced by concrete structures; rituals are waning among the youth; and livelihood patterns are shifting from subsistence farming to remittance and tourism economies. Yet, the CBMIS approach has proven effective in enabling the community to document their changing reality, preserve cultural memory, and advocate for policies aligned with their values.

4.2 Recommendations:

- **Urgent need to protect and restore cultural heritage sites;** Sacred and cultural landmarks such as like Bhumethan, Jimiko Dhani, Kotpuja, Autari Lama Gumba are vital not only for spiritual practices but also for maintaining communal identity and environmental stewardship. These sites are increasingly at risk due to modernization, lack of official recognition, and neglect. Their preservation is essential for sustaining intergenerational cultural continuity and reinforcing community-led conservation ethics rooted in spirituality and tradition.
- **Recognition of Indigenous peoples' management systems and ecological knowledge;** The people of Ulleri possess deep, place-based knowledge of natural resource management—ranging from wildlife behavior to sustainable harvesting of medicinal plants and forest products. This traditional ecological knowledge is time-tested and adaptive, but often ignored in modern conservation planning. Recognizing and formally integrating these systems into environmental governance is critical for effective and equitable conservation outcomes.
- **Preserving the cultural significance of plant and animal species;** Many plant and animal species in Ulleri are not only ecologically important but also hold deep spiritual and cultural meaning. Plants like Katus, Okhar, Nigalo are central to rituals, while species like the Himalayan Tahr, Chari Bag (a kind of leopard), Ghoral are embedded in folklore and belief systems. Losing these species would

mean losing part of the community's cultural identity. Conservation strategies must go beyond biological value to protect the cultural narratives and ceremonial roles these species hold.

- **Meaningful participation of Indigenous communities in decision-making processes;** Indigenous people often find themselves excluded from formal conservation and development planning, despite being primary stewards of the land. To ensure justice and sustainability, they must be given a seat at the table—in local governance, land-use planning, and policy design. Their participation must be free, prior, and informed, and their voices must be central, not peripheral.
- **Revitalization and support for customary governance systems;** Customary governance structures such as the Pande system have effectively managed natural resources, cultural events, and social cohesion for generations. These institutions offer community-based solutions to environmental and social challenges, yet are not formally recognized within modern governance. Strengthening and integrating these systems into formal frameworks is vital for reinforcing local autonomy and accountability.
- **Development of Indigenous-focused livelihoods aligned with cultural values;** Livelihoods rooted in traditional practices—such as medicinal plant processing, agroforestry, weaving, and culturally respectful eco-tourism—can provide economic stability while reinforcing cultural identity. Supporting these initiatives with training, financial resources, and market access will reduce dependency on extractive industries or unstable tourism, while fostering self-reliance.
- **Reform of conservation laws and development policies that restrict Indigenous rights;** Conservation efforts like those led by ACAP have, in some cases, undermined Indigenous land rights and restricted community access to forests and grazing lands. These top-down approaches have disrupted traditional management systems and created tensions. Laws and policies must be reformed to adopt co-management models, recognize communal tenure, and uphold Indigenous rights in accordance with national and international frameworks.
- **Erosion of Indigenous knowledge and weakening of customary institutions;** Rapid socio-economic changes, youth outmigration, and lack of institutional support are eroding traditional knowledge systems and weakening customary institutions. This erosion threatens the transmission of critical cultural, spiritual, and ecological knowledge. Proactive efforts are needed to document, teach, and celebrate Indigenous wisdom—especially among younger generations—through school curricula, cultural festivals

ANNEXES

Annex I: List of Participants

Table 1: List of Key Informant Interview from Ulleri, Kaski

S.N.	Name	Sex	Representation
1	Chum Maya Rantija Pun	Female	Mother's Group President
2	Gun Bahadur Pun Magar	Male	Community Development Committee, President
3	Sumitra Magar	Female	Mother's Group Secretary
4	Min Bahadur Pun	Male	Youth representative

Table 2: List of Focus Group Discussion (Men) from Ulleri, Kaski

S.N.	Name	Sex	Representation
1	Ganga Lal Pun	Male	Community Development Committee
2	Bel Bahadur Pun	Male	Former Chair
3	Bhim Bahadur Pun	Male	Social Activist
4	Min Bahadur Pun	Male	Chairperson of Treasurership
5	Gun Bahadur Pun	Male	Community Development Committee, Chairperson
6	Mohan Pun	Male	Social Activist
7	Karna Bahadur Pun	Male	Social Activist
8	Dhir Bahadur Pun	Male	Social Activist
9	Kar Bahadur Pun	Male	Social Activist

Table 3: List of Focus Group Discussion (Women) from Ulleri, Kaski

S.N.	Name	Sex	Representation
1	Shanti Pun	Female	Local Representative
2	Ganga Thapa Pun	Female	Local Representative
3	Bhumika Pun	Female	Local Representative
4	Sumitra Pun	Female	Local Representative
5	Ruk Maya Pun	Female	Local Representative
6	Chum Maya Pun	Female	Local Representative
7	Jagan Pun	Female	Local Representative
8	Deu Maya Pun	Female	Local Representative
9	Ganga Pun	Female	Local Representative
10	Jiban Kumari Pun	Female	Local Representative
11	Cham Sara Pun	Female	Local Representative
12	Lom Maya Pun	Female	Local Representative

Annexes II: Major Flora and Fauna

Table 4: Timber Species

Local Name	Scientific Name	Common Name
Gobre Salla	<i>Pinus wallichiana</i>	Blue Pine
Khote Salla	<i>Pinus roxburghii</i>	Chir Pine
Guhiye Kath	N/A	Guhiye Kath
Diyale	N/A	Diyale
Lokar	N/A	Lokar
Yellow Champ	<i>Magnolia champaca</i>	Yellow Champ
Seto Champ	<i>Magnolia grandiflora</i>	Seto Champ
Utis / Sirmu	<i>Alnus nepalensis</i>	Himalayan Alder
Dabdabe	<i>Garuga pinnata</i>	Dabdabe
Phalant	<i>Quercus leucotrichophora</i>	Common Oak
Chilaune	<i>Schima wallichii</i>	Chilaune
Okhar	<i>Juglans regia</i>	Walnut Tree
Guyeli	<i>Elaeagnus latifolia</i>	Guyeli
Angeri	<i>Lyonia ovalifolia</i>	Angeri
Aarupate	<i>Prunus armeniaca</i>	Aarupate
Paiyun	<i>Prunus cerasoides</i>	Wild Himalayan Cherry
Katus	<i>Castanopsis indica</i>	Katus
Toni	<i>Toona ciliata</i>	Toni
Saur	<i>Litsea glutinosa</i>	Saur
Kaphal	<i>Myrica esculenta</i>	Kaphal
Chandan	<i>Santalum album</i>	Chandan
Malato	<i>Macaranga pustulata</i>	Malato
Mouwa	<i>Madhuca longifolia</i>	Mouwa
Bhakimlo	<i>Rhus chinensis</i>	Bhakimlo
Lapsi	<i>Choerospondias axillaris</i>	Lapsi
Dalchini	<i>Cinnamomum verum</i>	Dalchini
Pangra	<i>Entada phaseoloides</i>	Pangra
Kaulo	<i>Machilus odoratissima</i>	Kaulo
Jhanripat	<i>Lycopodium clavatum</i>	Jhanripat

Table 5: Non-Timber Forest Products (NTFPs)

Local Name	Scientific Name	Common Name
Nimaro/Nibharo	<i>Ficus ariculata</i>	Nimaro / Nibharo
Dudhilo	<i>Ficus nemoralis</i>	Dudhilo
Khaniya	<i>Ficus roxburghii</i>	Khaniya
Chuletro	<i>Brassiopsis hainla</i>	Chuletro
Dharso	<i>Brassaiopsis glomerulata</i>	Dharso
Jhingane	<i>Eurya acuminata</i>	Jhingane
Kurilo	<i>Asparagus racemosus</i>	Kurilo
Dheule	N/A	Dheule

Arkhala	N/A	Arkhala
Banjho	<i>Quercus lanata</i>	Banjho
Katunjho	N/A	Katunjho
Bamboo	<i>Bambusa vulgaris</i>	Bamboo
Nigalo	<i>Drepanostachyum falcatum</i>	Nigalo
Malingo	<i>Yushania maling</i>	Malingo
Ghunde	<i>Bambusa malingensis</i>	Ghunde
Lise	<i>Ilex dipyrena</i>	Lise
Tanki	<i>Bauhinia purpurea</i>	Tanki
Koiralo	<i>Bauhinia variegata</i>	Koiralo
Kharsu	<i>Quercus semecarpifolia</i>	Kharsu
Laligurans	<i>Rhododendron arboreum</i>	Laligurans
Pamaro	N/A	Pamaro
Kabra	<i>Ficus lacor</i>	Kabra
Gagun	<i>Saurauia napaulensis</i>	Gagun
Mel	N/A	Mel
Khursanipate	N/A	Khursanipate
Halaunde	N/A	Halaunde
Chhimas	N/A	Chhimas
Bayans	<i>Salis species</i>	Bayans
Bilaune	<i>Maesa indica</i>	Bilaune
Konpen	N/A	Konpen
Rankali	N/A	Rankali

Table 6: Fuelwood Species

Local Name	Scientific Name	Common Name
Gobre Salla	<i>Pinus wallichiana</i>	Gobre Salla / Blue Pine
Khote Salla	<i>Pinus roxburghii</i>	Khote Salla / Chir Pine
Guhiye Kath	N/A	Guhiye Kath
Diyale	N/A	Diyale
Lokar	N/A	Lokar
Yellow Champ	<i>Magnolia champaca</i>	Yellow Champ
Seto Champ	<i>Magnolia grandiflora</i>	Seto Champ
Utis / Sirmu	<i>Alnus nepalensis</i>	Utis / Himalayan Alder
Dabdabe	<i>Garuga pinnata</i>	Dabdabe
Phalant	<i>Quercus leucotrichophora</i>	Phalant / Common Oak
Chilaune	<i>Schima wallichii</i>	Chilaune
Okhar	<i>Juglans regia</i>	Okhar / Walnut Tree
Guyeli	<i>Elaeagnus latifolia</i>	Guyeli
Angeri	<i>Lyonia ovalifolia</i>	Angeri
Aarupate	<i>Prunus armeniaca</i>	Aarupate
Paiyun	N/A	Paiyun/Wild Himalayan Cherry

Table 7: Important Shrubs

Local Name	Scientific Name	Common Name
Chutro	<i>Berberis aristata</i>	Chutro / Thorny species
Pani Amala	<i>Nephrolepis cordifolia</i>	Pani Amala
Arkhala	N/A	Arkhala
Kalagedi	<i>Gaultheria trichophylla</i>	Kalagedi
Aiselu	<i>Rubus ellipticus</i>	Aiselu
Ban Tarul / Gitta	<i>Dioscorea bulbifera</i>	Ban Tarul / Gitta
Bhyakur	<i>Dioscorea deltoidea</i>	Bhyakur
Guyelo	<i>Centella asiatica</i>	Guyelo
Chulte Amilo	<i>Oxalis corniculata</i>	Chulte Amilo
Dhakayo	N/A	Dhakayo
Unhiu / Fern	<i>Thelypteris nepalensis</i>	Unhiu / Fern
Niguro	<i>Diplazium esculentum</i>	Niguro
Tetihti	<i>Artemisia vulgaris</i>	Tetihti
Amliso	<i>Thysanolaena maxima</i>	Amliso / Broom Grass

Table 8: Medicinal Plants

Local Name	Scientific Name	Common Name
Chiraito	<i>Swertia chirayita</i>	Chiraito
Satuwa	<i>Paris polyphylla</i>	Satuwa
Lumet	<i>Taxus contorta</i>	Loth Salla
Panchaunle	<i>Dactylorhiza hatagirea</i>	Panchaunle
Banmara	<i>Ageratina adenophora</i>	Banmara
Kurilo	<i>Asparagus racemosus</i>	Kurilo
Pani Amala	<i>Nephrolepis cordifolia</i>	Pani Amala
Sikari Lahara	<i>Periploca calophylla</i>	Sikari Lahara
Pakhanbed	<i>Bergenia ciliata</i>	Pakhanbed
Yarsagumba	<i>Ophiocordyceps sinensis</i>	Yarsagumba
Tetihti	<i>Artemisia vulgaris</i>	Tetihti

Table 9: Wild Animals

Local Name	Scientific Name	Common Name
Deer	<i>Axis axis</i>	Deer
Asiatic Black Bear	<i>Ursus thibetanus</i>	Asiatic Black Bear
Chari Baag	<i>Prionailurus bengalensis</i>	Leopard Cat
Leopard	<i>Panthera pardus</i>	Leopard
Ghoral	<i>Naemorhedus goral</i>	Ghoral
Himalayan Tahr	<i>Hemitragus jemlahicus</i>	Himalayan Tahr
Dumsi	<i>Hystrix indica</i>	Porcupine
Syal	<i>Canis aureus</i>	Golden Jackal
Phyauro	<i>Vulpes ferrilata</i>	Tibetan Fox
Maalsapra	<i>Matren flavigula</i>	Maalsapra
Bandar	<i>Macaca mulatta</i>	Monkey
Lokharke	<i>Funambulus pennantii</i>	Northern Palm Squirrel

Kharayo	<i>Oryctolagus cuniculus</i>	Rabbit
Kala	<i>Paradoxurus hermaphroditus</i>	Asian Palm Civet
Paha	<i>Nanonara liebigii</i>	Paha
Nyauri Musa	<i>Herperetes javanicus</i>	Nyauri Musa
Langur	<i>Semnopithecus schistaceus</i>	Langur

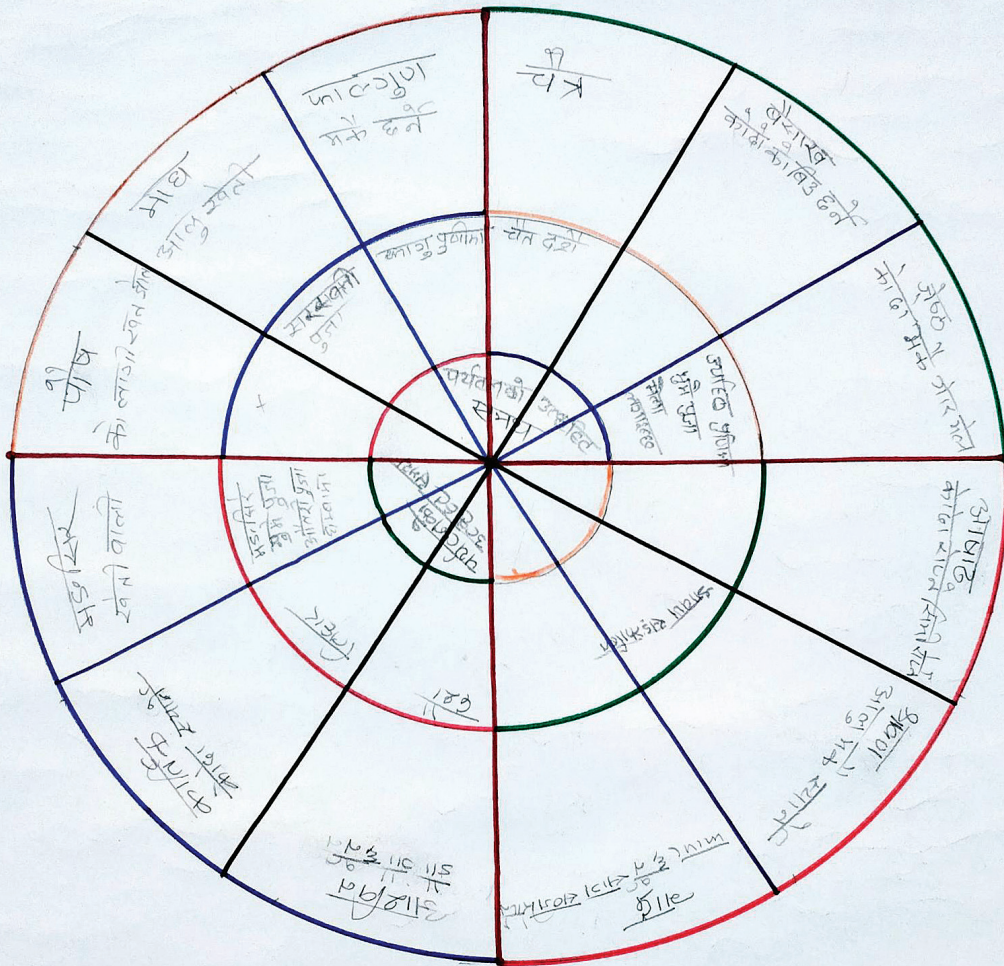
Table 10: Birds

Local Name	Scientific Name	Common Name
Danphe	<i>Lophophorus impejanus</i>	Himalayan Monal
Satyr Tragopan/Monal	<i>Tragopan satyra</i>	Satyr Tragopan
Kalij pheasant	<i>Lophura leucomelanos</i>	Kalij Pheasant
Piura	<i>Hemispingus piurae</i>	Piura
Phagaraj	N/A	Phagaraj
Jungle Crow	<i>Corvus macrorhynchos</i>	Large-billed Crow
Lampuchhre	<i>Terpsiphone paradisi</i>	Paradise Flycatcher
Kalchauda	<i>Calliope tschebaiewi</i>	Chinese Rubythroat
Giddha	<i>Gyps himalayensis</i>	Himalayan Griffon Vulture
Chil	<i>Aquila nipalensis</i>	Steppe Eagle
Jure	<i>Pycnonotus cafer</i>	Red-vented Bulbul
Kauwa	<i>Corvus splendens</i>	House Crow
Dhukur	<i>Streptopelia decaocto</i>	Eurasian Collared Dove
Himalayan Owl	<i>Strix nivicolium</i>	Himalayan Owl
Himalayan Woodpecker	<i>Dendrocopos himalayensis</i>	Himalayan Woodpecker
Lanche	N/A	Lanche
Nyauli	<i>Megalaima virens</i>	White-browed Barbet
Dangre	<i>Acridotheres tristis</i>	Common Myna
Kokale	<i>Dendrocitta vagabunda</i>	Rufous Treepie
Bhangera / Sparrow	<i>Passer domesticus</i>	House Sparrow
Bhyakur	<i>Turdoides nipalensis</i>	Spiny Babbler
Chanchar	<i>Turdus albocinctus</i>	Chestnut Thrush
Chichinkote	N/A	N/A
Haleso	<i>Treron phoenicopterus</i>	Green Imperial Pigeon
Malewa	<i>Columba leuconota</i>	Snow Pigeon
Fiste Chara	<i>Phylloscopus humei</i>	Hume's Leaf Warbler
Barn Swallow	<i>Hirundo rustica</i>	Barn Swallow

Table 11: Endangered Wild Animal

Local Name	Scientific Name	Common Name
Bandel	<i>Sus scrofa</i>	Wild Boar
Unknown	<i>Panthera uncia</i>	Snow Leopard
Unknown	<i>Naemorhedus goral</i>	Ghoral
Unknown	<i>Hemitragus jemlahicus</i>	Himalayan Tahr
Bwaso/Katha	<i>Canis lupus</i>	Grey Wolf
Giddha	<i>Gyps himalayensis</i>	Himalayan Griffon Vulture

मौसमी पात्रो उल्लेखी



नेपाल आदिवासी जनजाति महासंघ जलवायु परिवर्तन सामोदारी कार्यक्रम

महाराजगञ्ज, काठमाडौं, नेपाल, फोन: ९७७-९-४५९५३७६, इमेल: info@nefinclimatechange.org
वेबसाइट: www.nefinclimatechange.org

